

Site et Musée romains d'Avenches

Rapport d'activité – 2014



Site et Musée romains d'Avenches

Rapport d'activité – 2014

Case postale 237
CH-1580 Avenches
Tél. +41 (0)26 557 33 00
Fax +41 (0)26 557 33 13
E-mail musee.romain@vd.ch
www.enticum.org

Sauf mention autre en légende, toutes les illustrations de ce cahier ont été réalisées par les collaborateurs d'AVENTICVM – Site et Musée romains d'Avenches

Photo de couverture Mur d'enceinte d'*Aventicum*. La porte de l'Est et la tour de la *Tornallaz*. À l'arrière-plan, le lac de Morat et le Mont Vully
Photo NVP3D, La Croix-sur-Lutry

Édition et mise en page Daniel Castella, Site et Musée romains d'Avenches
Impression Imprimerie Saint-Paul, Fribourg

Parution annuelle

© 2015 AVENTICVM – Site et Musée romains d'Avenches

Sommaire



Avant-propos	4
L'équipe	5
Le Musée	9
La bibliothèque	17
Les archives	19
Le laboratoire de conservation-restauration	23
Le site et les monuments	30
Les fouilles	36
Recherche et publications	41
Manifestations dans les monuments	47
Médias et communication	48

Abréviations utilisées

APA	Association Pro Aventico
BPA	Bulletin de l'Association Pro Aventico
EPFL	École polytechnique fédérale de Lausanne
FPA	Fondation Pro Aventico
MRA	Musée romain d'Avenches
SERAC	Service des Affaires Culturelles (État de Vaud)
SIPaL	Service Immeubles, Patrimoine et Logistique (État de Vaud)
SMRA	Site et Musée romains d'Avenches



Avant-propos

Marie-France Meylan Krause

2014: le changement dans la continuité

- La dissolution de la Fondation Pro Aventico aura été l'un des événements marquants de cette année 2014. Créée en 1964, suite à l'intensification des fouilles engendrées par la création d'une zone industrielle dans la plaine, à l'emplacement des vestiges de la ville antique, elle avait pour mission d'administrer les travaux de fouilles et de conservation du site, de veiller à sa sauvegarde et à sa mise en valeur, et d'encourager et soutenir les publications scientifiques relatives à *Aventicum*. Aujourd'hui, ce rôle a été repris par l'État de Vaud qui a intégré dans son personnel la totalité des collaborateurs fixes du SMRA.
- Autre fait remarquable, les fouilles de la route du Faubourg, qui représentent l'une des plus importantes interventions archéologiques réalisées ces trois dernières décennies sur le site *intra muros* d'Avenches. Ces fouilles ont révélé une occupation s'étendant du 1^{er} siècle avant notre ère, soit avant la création de la ville romaine, jusqu'au Moyen Âge. Une telle séquence d'occupation est à ce jour inédite à Avenches. L'étude des structures, de même que le mobilier retrouvé, d'un volume impressionnant, occupera certainement archéologues, restaurateurs, dessinateurs et archivistes durant ces prochaines années.
- Côté Musée, on notera la présentation à l'Espace Arlaud à Lausanne de l'exposition thématique « 1938-1943. Soldats, chômeurs et mécène au service de l'archéologie ». Créée pour le Musée romain d'Avenches en 2012, celle-ci a été revisitée et augmentée pour s'adapter aux espaces à disposition. Le vernis-

sage a été organisé conjointement avec celui de l'exposition du Musée cantonal d'archéologie et d'histoire de Lausanne intitulée « *Sous le drapeau syndical 1845-2014* »: une occasion unique pour nos deux musées de nous rencontrer hors de nos murs, au carrefour d'une histoire plus contemporaine.

- Du point de vue de la médiation culturelle, trois innovations sont à relever: l'organisation pour les Journées Européennes du Patrimoine d'un souper « à la romaine » animé par une actrice professionnelle à l'intérieur du dépôt aménagé spécialement pour l'occasion, l'ouverture du Musée pour la Nuit du conte, ainsi que la participation du Musée au calendrier de l'Avent. Ces trois activités, dont les deux dernières seront renouvelées ces prochaines années, ont permis au Musée de mieux s'ancre dans la vie locale avenchoise.
- Un grand travail a été fourni dans le secteur de l'archivage des documents archéologiques qui, rappelons-le, est l'une des missions principales du Musée. Grâce au soutien de l'Office fédéral de la culture, la sauvegarde des archives les plus anciennes du Musée romain d'Avenches et de l'Association Pro Aventico a pu être menée à terme cette année.
- Le projet d'étude du mur d'enceinte a pris un essor décisif cette année grâce au soutien financier accordé par la Société de tir des Bourgeois d'Avenches. Il permet également d'amorcer un projet global de mise en valeur de l'ouvrage, ce qui constitue une première pour ce dernier grand monument visible non encore étudié.

L'équipe



Depuis le 1^{er} janvier 2014, l'État de Vaud a repris toutes les tâches déléguées jusque là à la Fondation Pro Aventico, internalisant par conséquent la totalité des collaborateurs fixes du SMRA. Plusieurs auxiliaires ont toutefois encore été engagés par la Fondation Pro Aventico en 2014.

Le SMRA dépend désormais administrativement de deux services: le SIPaL pour tout ce qui concerne l'archéologie de terrain (7,45 ETP = emplois à temps plein) et le SERAC pour les activités en lien avec la recherche et le Musée (11,75 ETP).

31 personnes se partagent 19,2 ETP:

Direction

Marie-France Meylan Krause

100%

Secrétariat

Rosario Gonzalez

90%

Christiane Saam

50%

Comptabilité

Jeanine Gentizon

50%

Fouilles

Pierre Blanc, responsable

90%

Hugo Amoroso

80%

Laurent Francey

100%

Edouard Rubin

35%

Aurélien Schenk

80%

Philippe Bärswyl, Nicole Beuret, Nathalie Blaser, Sandro Bolliger, Toma Corvin, Pascal Ducret, Denis Goldhorn, Eslam Hassan, Maëlle Lhemon, Mario Lopez Ferreira, Olivier Presset, Alain Steudler sont venus renforcer l'équipe de base pour les fouilles menées à la route du Faubourg.

Nathalie Blaser et Carole Blomjous ont été engagées par la Fondation Pro Aventico comme auxiliaires ou mandataires pour des travaux de post-fouilles.

Conservation-restauration

Myriam Krieg, responsable

80%

Noé Terrapon, responsable

100%

Laura Andrey

80%

Slobodan Bigović

70%

Edouard Rubin

40%

Ont également participé de manière ponctuelle aux travaux du laboratoire, financés par la Fondation Pro Aventico, Verena Fischbacher et Sandra Gillioz. Le laboratoire a accueilli deux stagiaires: Marie-Jeanne Scholl (16 juin-4 juillet et 25 août-12 septembre: étudiante

à la Haute École de Conservation-restauration de Neuchâtel - He-Arc CR de Neuchâtel et Maïssane Farra (1^{er} octobre-31 décembre: stage préliminaire aux études en conservation-restauration).

Trois étudiants en conservation-restauration ont réalisé leurs travaux de diplôme au sein de notre institution: Marica Gianoli (26 mars-28 août et 5-13 novembre: master à la Scuola universitaria professionale della Svizzera italiana de Lugano/SUPSI), Évelyne Rotzetta (Bachelor, He-Arc CR de Neuchâtel) et Yann Enggist (Bachelor, Institut de chimie EIA Fribourg).

Site et monuments

Thomas Hufschmid, responsable 50%

Musée / collections

Sophie Delbarre-Bärtschi, conservatrice, responsable des collections 80%

Sandrine Bosse Buchanan, chargée de recherche, responsable des inventaires du lapidaire, de la céramique et de la terre cuite de construction 35%

Anika Duvauchelle, chargée de recherche, responsable de l'inventaire du mobilier métallique 30%

Isabella Liggi Asperoni, chargée de recherche, responsable de l'inventaire numismatique 20%

Sophie Romanens, responsable MuseumPlus 50%

Andreas Schneider, régisseur d'images 40%

Plusieurs auxiliaires ont fourni un appui au secteur des collections:

Marie Formica, Caroline Kneubühl, Alexandra Spühler et Fanny Puthod, archéologues, ont collaboré en tant qu'auxiliaires ou mandataires à l'inventaire des mosaïques, du lapidaire, de la peinture murale et des monnaies, au récolement des collections ainsi qu'au nettoyage des données de la base MuseumPlus.

L'équipe a également été appuyée par plusieurs stagiaires:

Virginie Simon, Université de Neuchâtel, a effectué un stage du 1^{er} septembre 2013 au 30 juin 2014.

Olivier Presset et Marie Soto, Université de Lausanne, ont poursuivi leur stage, commencé en octobre 2013. Maïssane Farra a partagé son temps entre le secteur des collections et le laboratoire de conservation-restauration du 1^{er} octobre au 31 décembre.

Trois étudiants de l'Université de Lausanne ont effectué un stage en 2014: Kilian Rustichelli (du 4 mars au 30 mai), Sarah Paudex (du 23 juin au 20 juillet et du 11 août au 20 septembre) et Malika Bossard (du 18 août au 31 décembre).

Musée / accueil

Sylvie Chaignat 30%

Florence Friedli 30%

Audrey Progin 25%

Recherche et publications

Daniel Castella, responsable 80%

Philip Bürli, dessinateur 50%

Francesca Pirrami et Nathalie Blaser ont collaboré comme auxiliaires à la Fondation Pro Aventico pour des travaux de dessin.

Chantal Martin Pruvot (verre), Nicole Reynaud Savioz (archéozoologie) et Alexandra Spühler (peinture murale) ont été mandatées pour des travaux de recherche.

Emmanuelle Sauter est responsable de projet pour les travaux d'élaboration de la nécropole à la Montagne, financés par la LoRo.

Cécile Matthey, dessinatrice, a été engagée temporairement à 20% pour des travaux de dessin.

L'étude du mur d'enceinte a été confiée à Matthias Flück, doctorant à l'Université de Lausanne, engagé à 50%, grâce au soutien financier accordé par la Société de Tir des Bourgeois d'Avenches.

Archives / bibliothèque

Acacio Calisto, responsable	80%
Jean-Paul Dal Bianco	100%
Christine Lauener Piccin	5%

Logistique

Giovanni Cambioli, technicien de musée	80%
Lúisa Lopes, entretien intérieur des bâtiments	45%
Rosalba Salierno, entretien intérieur des bâtiments	45%

À partir de janvier, l'entretien du site a été confié par le SIPaL au service de la voirie de la Municipalité d'Avenches.

Les différents secteurs ont bénéficié de l'aide de six civilistes, Adrien Burgat (13 janvier-1^{er} mai), Laurent Magnin (3 février-20 mars), Nicolas Marfurt (5 mai-6 juin), Gaëtan Meyer (7 juillet-15 août), David Brunner (4 août-10 septembre), Jean-Raphaël Gualandris (15 septembre-9 janvier 2015).

Sortie annuelle

La sortie annuelle des collaborateurs du SMRA a eu lieu en Valais le 24 juin. Nous avons été accueillis à Martigny par François Wiblé, archéologue cantonal, qui nous a guidés sur le site (fig. 1), où nous avons pu notamment visiter les thermes récemment mis en valeur, le *mithraeum*, ainsi qu'un chantier de fouille

en cours mené par l'Université de Genève. Après un passage à la Fondation Gianadda, la matinée s'est agréablement terminée par un apéritif dans une cave romaine.

L'après-midi a été consacré à la visite du Musée d'Histoire du Valais à Sion sous la houlette du conservateur Philippe Curdy.

Fig. 1 – François Wiblé, archéologue cantonal du Valais, dirige la visite du site de Martigny



Le SMRA au service de la formation

Stages

Depuis quelques années, le SMRA propose des places de stage à des étudiants en archéologie, muséologie, gestion documentaire et conservation-restauration, nécessaires à leur cursus professionnel. Ainsi en 2014, cinq stagiaires ont pu se familiariser avec diverses activités et mettre en œuvre leurs connaissances, encadrés par les professionnels du SMRA.

Secteur	Nbre de personnes	École
Laboratoire de conservation-restauration	2	Haute École de Conservation-restauration (HE-Arc), Neuchâtel Scuola universitaria professionale della Svizzera italiana (SUPSI), Lugano
Collections	1	Université de Neuchâtel, Institut d'histoire de l'art et de muséologie
	2	Université de Lausanne, Institut d'archéologie et des sciences de l'Antiquité

Informatique et moyens électroniques de gestion

En 2014, 73 demandes ont été transmises au service informatique de l'État de Vaud (Direction des systèmes d'information – DSI), en particulier la demande de changement d'entité (Site et Musée romains d'Avenches) suite à l'intégration de l'ensemble des activités à l'État, et l'installation de Microsoft Office 2007 sur tous les postes. De plus, suite à la décision de la DSI d'éliminer les comptes génériques, une demande de création de compte informatique personnel pour chaque nouveau collaborateur est désormais requise. Nous avons également procédé à la correction de l'annuaire électronique de l'État (eATEV).

À ces demandes s'ajoutent quelques incidents importants à gérer avec le Helpdesk de la DSI, ainsi que le début de la restructuration du parc informatique du SMRA.

En ce qui concerne l'infrastructure, mentionnons l'installation de la fibre optique dans les bâtiments de Jomini 16 et du Pavé 4. Le travail de préparation de la migration vers le système d'exploitation Windows 7 a été entamé.

Enfin, grâce au travail d'un jeune civiliste, Gaétan Meyer, étudiant en communication visuelle à Fribourg, le SMRA dispose désormais d'une plate-forme Intranet, offrant à tout le personnel les informations utiles à l'accomplissement du travail au quotidien.

Association Pro Aventico

Divers collaborateurs travaillent pour la bonne marche administrative de l'Association Pro Aventico, présidée par M. Stefan Bichsel: Jean-Paul Dal Bianco (procès-verbaux, communication, publicité, coordination des associations régionales), Jeanine Gentizon (comptabilité), Rosario Gonzalez (secrétariat), Marie-France Meylan Krause (organisation).

Le Musée

Sophie Delbarre-Bärtschi,
Marie-France Meylan Krause



La fréquentation du Musée

	2014		2013	
	Nombre	%	Nombre	%
Total des visiteurs	13'575	100,0	13'188	100,0
Élèves (resp. classes d'école)	4'425 (222)	32,6	3'794 (180)	28,7
Participants aux visites guidées du Musée (ss. le site)*	1380	10,1	1384	10,5
Participants aux visites guidées du Musée et du site*	1053	7,7	636	4,8
Participants aux visites guidées du site (ss. le Musée)*	1086	**	1'699	**

* Visites proposées par l'Office du tourisme d'Avenches

** Les visites du site (sans le Musée) ne sont pas comptabilisées dans les entrées du Musée

Le nombre de visiteurs se stabilise depuis 2012 à un peu plus de 13'000 par an et a même légèrement augmenté par rapport à 2013. Le pourcentage du nombre d'élèves ayant visité le Musée est également de plus en plus important, s'élevant à près de 33% en 2014.

Les publics du Musée romain d'Avenches proviennent des différentes régions linguistiques de Suisse ainsi que d'une grande variété de pays, notamment des Etats-Unis, particulièrement bien représentés en 2013 et en 2014; ils se répartissent entre les écoles (32,6%), les visiteurs individuels (62,6%), et les visites guidées pour les groupes privés, les sociétés ou les entreprises (4,8%).

Les personnes visitant le site et ses monuments sans entrer au Musée ne sont pas prises en compte. Si celles-ci étaient considérées dans les entrées au Musée, le nombre total de visiteurs pourrait être augmenté de près de 40%.

Collections et inventaires

En 2014, le travail d'inventaire des collections et de gestion de la base de données MuseumPlus s'est poursuivi.

MuseumPlus

Plusieurs séances, initiées à l'automne 2013, ont eu lieu en 2014, permettant de faire le point avec Stella Wenger, représentante de l'entreprise Zetcom. Les difficultés résiduelles ainsi que les nouvelles demandes d'adaptations, nécessaires à l'utilisation de la base de données MuseumPlus, sont ainsi traitées régulièrement.

Le nettoyage des données sur la base MuseumPlus s'est poursuivi en 2014, en particulier l'intégration des références bibliographiques, entreprise en 2013 et qui a pu aboutir en 2014.

Le rattrapage des inventaires 2009-2012 s'est également prolongé en 2014 avec le lapidaire (Sandrine Bosse Buchanan, Caroline Kneubühl), la tabletterie (Aurélien Schenk), les lampes à huile (Caroline Kneubühl), le petit mobilier (Virginie Simon) et la mosaïque (Marie Formica, Sophie Delbarre-Bärtschi)

La gestion des collections

Les inventaires ont retrouvé un rythme de croisière depuis 2013. En parallèle de l'enregistrement informatique des collections sur la base de données MuseumPlus, la gestion, le

conditionnement et le rangement des objets a suivi son cours, notamment dans le cas de la céramique (Sandrine Bosse Buchanan, Olivier Pisset et Marie Soto), du lapidaire et de la terre cuite de construction (Sandrine Bosse Buchanan et Caroline Kneubühl), de la numismatique (Isabella Liggi Asperoni et Fanny Puthod), du métal (Anika Duvauchelle), de la tabletterie (Aurélien Schenk), de la peinture murale (Alexandra Spühler), de la mosaïque (Marie Formica et Sophie Delbarre-Bärtschi) ainsi que des objets en bois (Kilian Rustichelli et Sophie Delbarre-Bärtschi). L'établissement de fiches d'inventaire pour les restes de faune (ossements d'animaux, coquillages, etc.), effectué sur la base du listing constitué entre 2012 et 2013, a pratiquement pu être terminé en 2014 (Virginie Simon, Sarah Paudex). Il sera affiné et aboutira en 2015. Finalement, le travail de création de fiches d'inventaire sommaires de tout objet inventorié, entamé en 2013, s'est poursuivi en 2014 (Sophie Romanens). Cette tâche de longue haleine nous occupera encore en 2015, voire en 2016.

Le récolement des collections

Le récolement des collections du Musée a débuté en 2012 par la vérification des objets exposés de manière permanente au Musée et s'est poursuivi par les collections tant en 2013

qu'en 2014. Le contrôle des différentes catégories d'objets conservés au dépôt entamé en 2013 a abouti en 2014 (lampes à huile, tabletterie, collections métalliques, copies, mosaïques, inscriptions). Le récolement du bois (Kilian Rustichelli), des monnaies (Isabella Liggi Asperoni et Malika Bossard) et de la céramique (Malika Bossard, Olivier Pisset et Marie Soto) a également été effectué en 2014. L'un des principaux dossiers restants concerne le lapidaire (fig. 2). Le travail a été entamé à la fin de l'année 2014 (Caroline Kneubühl) avec les blocs appartenant au mausolée nord d'En Chaplix. Ce travail, organisé en collaboration avec le laboratoire de conservation-restauration pour améliorer le conditionnement des pierres, se poursuivra sur plusieurs années, en commençant par les monuments d'En Chaplix, puis par le reste des blocs conservés dans les dépôts et finalement par les éléments de placage et la petite statuaire.

Stagiaires des Universités romandes

Nous accueillons chaque année plusieurs stagiaires dans le secteur des collections, pour la plupart étudiants des Universités de Neuchâtel (Institut d'histoire de l'art et de muséologie) et de Lausanne (Institut d'archéologie et des sciences de l'Antiquité). La gestion des collections (récolement, rangements, inventaires, prêts, nettoyages de la base de données), mais aussi la préparation et/ou la participation à des événements de médiation (Journées Européennes du Patrimoine, expositions, supports pour les guides, matériel pédagogique, etc.) leur permettent de s'initier à toutes les tâches indispensables au bon fonctionnement d'un musée.

Demandes et recherches

De nombreuses demandes de renseignements sur des objets de la collection ainsi que d'illustrations destinées à diverses publications nous parviennent chaque année.



Fig. 2 – Vue des collections lapidaires au premier niveau du dépôt de la route de Berne

Photo Paul Lutz

En 2014, ces demandes émanaient pour la plupart d'étudiants, de chercheurs ou de musées, suisses ou étrangers, plus rarement de personnes privées ou d'autres institutions. Un grand nombre d'illustrations ont été rassemblées pour les écoles, en vue de l'élaboration de nouveaux moyens d'enseignement destinés à différents cycles de l'école obligatoire romande.

Prêts

Dans le courant de l'année 2014, onze institutions ont fait appel au Site et Musée romains d'Avenches pour le prêt de divers objets de la collection :

Musée Bible et Orient à Fribourg, 27 février–15 novembre 2014, « *La nutrition à l'époque biblique... et aujourd'hui* » :

Quatre récipients en céramique d'un ensemble provenant de l'enclos de la *Grange des Dîmes*.

Musée Romain de Vallon, 29 mars 2014–22 février 2015, « *Autour de la table* » :

Lit en bronze, *authepsa* en bronze, vaisselle de table en métal et en céramique ainsi que des couverts en métal et en os.

Musée Romain de Lausanne-Vidy, 10 avril–26 octobre 2014, « *Chauds Latins* » :

Diverses statuettes, appliques, bagues, sculptures, céramiques et lampes à connotation plus ou moins érotique.

Musée Historique de Vevey, 1^{er} mai–30 novembre 2014, « *Louis Levade* » :

Statuette en bronze d'Abrahas.

Bibliothèque scolaire d'Ollon, 1^{er} mai–27 mai 2014, « *ROMA* » :

Copies du buste en or de Marc Aurèle, de statuettes en bronze et de tablettes en bronze avec inscription, pieu en bois, coquilles d'huître, ainsi que des fac-similés de gobelet, lampe et tablette à cire.

LVR-Archäologischer Park Xanten/LVR-Römer-Museum, 16 mai–17 septembre 2014, « *Aux frontières de l'Empire. Les fouilles dans le camp légionnaire de Xanten à la veille de la Première Guerre Mondiale* » :

Statuette d'un aigle en bronze (fig. 3)

Musée romain de Nyon, 23 mai–31 octobre 2014, « *Veni, vidi, ludique* » :



Fig. 3 – Aigle en bronze

Photo NVP3D, La Croix-sur-Lutry

Objets liés au jeu à l'époque romaine tels que des osselets, dés, jetons, plaque de jeu en marbre, bagues à intailles, statuettes de chien et clochettes.

Musée de la Vigne et du Vin à Aigle, 23 mai 2014–28 février 2015, « *Eros Bacchus, l'amour et le vin* » :

Statuettes en bronze de Bacchus et Silène.

Musée de Morat, 31 mai–30 septembre 2014, « *In Vully veritas* » :

Deux gobelets et une cruche en céramique.

Limesmuseum Aalen, 16 août 2014–22 février 2015, « *Gebrochener Glanz – Römische Grossbronzen am UNESCO-Welterbe Limes* » :

Statues en bronze et objets liés à leur fabrication.

Vindonissa Museum, Windisch, 30 octobre 2014–27 septembre 2015, « *Rideau de Rösti* » :

Tonneau en céramique.

Expositions temporaires

«EntreLacs»

Le projet intercantonal intitulé «EntreLacs», inauguré le 27 avril 2013, s'est terminé dans le courant de l'année 2014. Plusieurs manifestations (conférences) ont eu lieu pendant les mois de janvier et de février, puis la clôture de l'exposition «Rome vue du lac, Histoires d'eaux entre Avenches et Vallon», présentée par le Musée romain d'Avenches en collaboration avec le Musée romain de Vallon, a fait l'objet d'un finissage le 9 mars 2014. Finalement, la petite exposition présentant les liens existants entre les sites romains d'Avenches et de Soleure, inaugurée le 16 juin 2013 au Museum Pächterhaus de Soleure, est restée ouverte jusqu'à la fin du mois de novembre 2014.

«1938-1943. Soldats, chômeurs et mécène au service de l'archéologie»

Cette exposition, inaugurée en 2012 au Musée romain d'Avenches, a été à nouveau présentée du 10 octobre 2014 au 25 janvier 2015 à l'Espace Arlaud à Lausanne sous une forme légèrement modifiée (fig. 4). Le graphisme a été entièrement revu pour s'adapter à ces nouveaux espaces. Un extrait de film en 3D tourné par Ph. Nicolet et son équipe (NVP3D) dévoilait dans ses moindres détails le buste en or de l'empereur Marc Aurèle, découvert en 1939. Le vernissage a été organisé conjointement avec celui de l'exposition du Musée cantonal d'archéologie et d'histoire de Lausanne intitulée «Sous le drapeau syndical 1845-2014», dont le contenu était proche à bien des égards.

Visites

Dépôt

Depuis plusieurs années, un nombre relativement important de visites du dépôt archéologique sont organisées. Destinées à sensibiliser

Fig. 4 – Préparatifs de l'exposition temporaire «1938-1943» à l'Espace Arlaud à Lausanne

le public aux richesses de la collection, dont seule une infime partie est exposée au Musée, ces visites sont le plus souvent destinées à des classes. D'autres publics, tels que des associations aux objectifs divers, ont également pu profiter de cette prestation. Pour la première fois en 2014, des groupements liés au monde du handicap nous ont contactés. Nous avons ainsi pu faire bénéficier des aveugles et malvoyants d'une visite entièrement basée sur l'approche tactile des collections ou encore proposer à des adultes en situation de handicap mental, pratiquant régulièrement la poterie, une présentation interactive axée sur différents aspects de la céramique romaine.

350 élèves de Domdidier à Avenches

La commission scolaire de Domdidier (FR) nous a contactés en avril 2014 dans le but d'organiser une journée sur le site d'Aventicum pour les 350 élèves de leur école. Plusieurs circuits sur le site, adaptés à chaque tranche d'âge, ont permis aux élèves de se promener d'un monument à l'autre le matin du vendredi 6 juin. À proximité de chaque monument, divers ateliers étaient organisés par les collaborateurs du SMRA (Alexandra Spühler, Marie Formica, Sophie Romanens, Virginie Simon et Sophie Delbarre-Bärtschi). La matinée s'est terminée par un pique-nique au théâtre romain, suivi d'un spectacle mettant en scène des légionnaires romains et des guerriers gaulois (association Vivisques). L'ensemble de la manifestation s'est déroulé sous un soleil radieux et a connu un grand succès (fig. 5).





Fig. 5 – Les élèves de Domdidier au théâtre antique le 6 juin 2014

Visites diverses du site, du Musée, du dépôt des collections et/ou du laboratoire de conservation-restauration

Classe primaire de Montet (FR), visite du dépôt (14.01).

Jane Johnson, École française d'Athènes, visite du dépôt (20.02).

Cadres de la Protection Civile du Gros-de-Vaud, visite du dépôt (21.02).

Erika Zwierlein-Diehl (Prof. honoraire Université de Bonn) et Véronique Dassen (Prof. Université de Fribourg) (25.02).

Thomas Späth, professeur d'histoire ancienne à Berne et Brigitte Röder, professeure de pré-histoire à Bâle, visite du site (5.03)

Étudiants en architecture de l'EPFL (Prof. Luca Ortelli et Maria Chiara Barone, assistante) (28.03).

Classe de latin du collège Saint-Michel de Fribourg, visite du dépôt (8.04).

Comité de la Fondation des enfants suisses de l'étranger (26.04)

Étudiants de l'Université de Lausanne (Institut d'archéologie et des sciences de l'Antiquité), avec le Prof. Michel Fuchs, visite du Musée, du laboratoire et du dépôt (1.05).

Étudiants de l'Université de Fribourg, visite du dépôt (cours sur la mosaïque romaine) (5.05).

Étudiants de l'Université de Neuchâtel, visite du site et dépôt (Bachelor Histoire de l'art) (12.05).

Classes de l'école enfantine d'Avenches, visite du Musée (13.05).

Classe du cycle des Voirets de Genève, visite du dépôt (16.05).

Dominique Frère, Université Bretagne sud, et doctorants de l'Université de Fribourg, visite du site et du dépôt (20.05).

Classe primaire de Montet (FR), visite du dépôt (6.06).

Maîtres du Collège Ste-Croix Fribourg (formation des maîtres avec Christiane Schwarzen, directrice), visite du dépôt, du site et du laboratoire (11.06).

Accueil des autorités communales de Villarepos et visite du dépôt (25.06).

Classe de latin d'un gymnase de Liestal (Prof. Ch. Praehauser), visite du site (27.06).

Classe de latin du GYB de Payerne, avec Orlando Poltera, visite du dépôt (2.07).

Étudiants de l'HEP BEJUNE, visite du Musée, de la fouille et du dépôt (3.07).

Atelier poterie de la FARA, Fribourg, visite du dépôt axée sur la céramique et sa restauration (4.07).

Visite de Switzerland Global Enterprise (S-GE), visite du dépôt (11.08).

Association suisse pour les aveugles et malvoyants, section Berne, visite du dépôt (23.08).

Association archéologique de Lucerne, visite du site et du dépôt (23.08).

Équipe de fouille du site de Bâle-Gasfabrik (Bodenforschung Basel-Stadt) (10.09).

Association réunissant des passionnés d'histoire de Constance (D) (18.09).

Institut d'études des sciences théâtrales, Université de Berne, visite du théâtre romain (19.09).

Classe de l'Établissement primaire et secondaire de la Vallée de Joux, visite du dépôt (26.09).

Philippe Turrel, Fondation Calvet, Avignon (01.10).

Étudiants de l'Université de Neuchâtel (Inst. d'archéologie), cours sur la céramique (12.11).

Journée « Osez tous les métiers », visite du dépôt et du laboratoire (13.11).

Classe de développement d'Avenches, visite du dépôt sur le thème de la mort (21.11).

Classe de latin du Cycle d'Orientation du Foron à Thônex (GE), visite du dépôt (28.11).

Association fribourgeoise de randonnée pédestre, visite du dépôt (12.12).

Étudiants en archéologie de l'Université de Fribourg (prof. Olivier Curty), visite du dépôt (15.12).

Chryssa Bourbou, Ministère de la Culture, Grèce, visite du dépôt (16.12).

Valorisation

Ateliers et visites thématiques

En 2014, 31 ateliers et visites thématiques ont eu lieu, ce qui a amené sur le site et au

Musée 543 visiteurs, soit une augmentation très nette par rapport à 2013 :

Thème	Nombre d'ateliers et de représent.		Nombre de participants	
	2014	2013	2014	2013
Écriture	13	16	207	193
Peinture	8	6	156	123
Conter la mythologie	10	3	180	55
Total	31	25	543	371

L'atelier « *Peindre comme les Romains* » est dirigé par Alexandra Spühler, avec l'aide de Natasha Hathaway et Marie Formica, et bénéficie du soutien logistique de Giovanni Cambioli et Edouard Rubin. L'atelier « *Écrire comme les Romains* » est organisé par Daniel Stevan.

La visite contée bilingue au Musée « *Quand la pierre raconte des histoires* » est menée par Heidi Monin.

Avenches-Vallon

Un stand, présentant par des brochures et des publications les activités de l'Association Pro Aventico et du Site et Musée romains d'Avenches, a été organisé lors de la fête du Musée de Vallon qui s'est déroulée le 22 juin 2014. Cette fête a accueilli l'excursion annuelle de l'Association Archéologie Suisse au matin du 22 juin. À cette occasion, plusieurs visites guidées ont été proposées, dont trois présentations du lit en bronze d'époque hellénistique provenant du site d'Avenches et exposé dans le cadre de l'exposition du Musée de Vallon « *À table* », commentées par Sophie Delbarre-Bärtschi.

Journées Européennes du Patrimoine

Les Journées Européennes du Patrimoine des 13 et 14 septembre derniers, avaient pour thème l'art de la table. Ce fut l'occasion pour le Musée romain d'Avenches de convier le public à un repas très animé et particulièrement savoureux.

Pour cette initiation à la cuisine romaine, le Musée a pu compter sur deux partenaires de choix : la comédienne fribourgeoise Anne-

Laure Vieli (fig. 6), qui a écrit et conçu ce spectacle spécialement pour l'occasion, et Brigitte Joseph, passionnée par la cuisine antique, qui, avec l'aide de son compagnon, nous a fait découvrir des goûts et des saveurs quelque peu inhabituels.

En proposant ce spectacle, nous souhaitons que le public se familiarise avec la culture romaine de manière agréable, avec humour et sensualité, tout en demeurant fidèle aux sources antiques.

La découverte du dépôt archéologique et de ses riches collections était également l'un de nos objectifs. Lors du spectacle du 13 septembre, qui a eu lieu en soirée, les 40 convives ont pu, à l'issue du repas, parcourir les lieux à la lumière d'une lampe de poche, révélant peu à peu ses richesses.

Nuit du conte 2014

Pour la première fois le Musée romain a accueilli dans ses murs la Nuit du conte dont le thème était «*Je joue, tu joues, jouons*».

Deux conteuses, un conteur et un musicien ont durant plus de deux heures fait résonner le Musée romain de leurs fabuleuses histoires. Ce sont en tout 73 personnes, grands et petits, qui ont assisté à cet événement que nous ne manquerons pas de reproduire l'an prochain.

Film en 3D «*Aventicum – D-couverte*»

Après avoir documenté en 3D près de 200 pièces des collections du Musée en vue du tournage de son film documentaire «*Aventicum – D-couverte*», le cinéaste Philippe Nicolet et son équipe (NVP3D Productions) ont passé plusieurs journées à Avenches pour filmer les fouilles et interviewer les membres de l'équipe. Ces scènes viendront compléter le film qui sera diffusé en 2015.

Film «*Le Fantôme du Palais*»

La Conférence intercantonale de l'instruction publique de la Suisse romande et du Tessin s'est adressée au SMRA pour demander l'autorisation de mettre à disposition de l'ensemble des enseignants le film «*Le Fantôme du Palais*» réalisé en 2010 dans le cadre de l'exposition «*Palais en Puzzle*». Les versions française et allemande du film seront déposées sur un site sécurisé accessible aux enseignants de tous les cantons concernés. Cette mise à disposition s'inscrit dans le cadre de l'élaboration des nouveaux moyens d'enseignement de la scolarité obligatoire.

Fig. 6 – Repas-spectacle organisé en septembre 2014 au dépôt des collections avec la comédienne Anne-Laure Vieli



Guides

En juin, une excursion sur le site militaire de *Vindonissa* (Windisch AG) a été organisée conjointement avec Avenches Tourisme pour les guides du site et du Musée romains d'Avenches. Nous avons été accueillis sur place par l'archéologue cantonal, Georg Matter, qui nous a fait l'amitié de nous guider sur les lieux.

«Apéritifs du Samedi»

Plusieurs conférences, gratuites et ouvertes à tous, se sont tenues dans le cadre des «Apéritifs du Samedi» (saison 2013-2014). Elles ont eu lieu en principe dans la salle de paroisse catholique (Avenue Jomini 6):

EntreLacs 2013 – Voyager sur l'eau à l'époque romaine (Marie-France Meylan Krause, 25.01.2014).

EntreLacs 2013 – Au fil de l'eau. Petites histoires de ponts celtiques et romains dans la région des Trois-Lacs (Carmen Buchillier, archéologue cantonale de Fribourg, 22.02.2014).

Fig. 7 – Le sanctuaire du Cigognier restitué
Illustration Bernard Reymond

Les Helvètes équivalent en courage leurs cousins belges. Paroles de César. Sans blagues ! (Orlando Poltera, professeur de latin à l'Université de Fribourg, 22.03.2014).

Le Cigognier comme si nous y étions: nouvelle visualisation du sanctuaire (Bernard Reymond, illustrateur scientifique, Yverdon-les-Bains, 12.04.2014) (fig. 7).

Le labyrinthe mystérieux (Heidi Monin-Ruthardt, conteuse et guide, Fribourg, 24.05.2014).

Aventicum, actualités des fouilles (Pierre Blanc, Hugo Amoroso, Aurélie Schenk, 22.06.2014).

La saison 2014-2015 des «Apéritifs» s'est ouverte le 25 octobre 2014:

La Louve d'Avenches dévoile un peu de son mystère (Ilaria Verga, archéologue, et Sophie Delbarre-Bärtschi, 25.10.2014).

Le trafic illicite: un fléau pour l'héritage archéologique mondial (Jean-Robert Gisler, archéologue, coordinateur en matière de biens culturels au sein de l'Office Fédéral de la Police, 22.11.2014).

Danses et musiques antiques (Marie-France Meylan Krause, 6.12.2014).



La bibliothèque

Acacio Calisto

Acquisitions

L'année dernière, près de 600 fascicules de périodiques et monographies ont été enregistrés dans les magasins de la bibliothèque, dont une majorité est issue des échanges avec les autres institutions suisses et étrangères actives dans le domaine de l'archéologie. La bibliothèque a également reçu un petit don d'ouvrages de M. Denis Weidmann, ancien archéologue cantonal.

Par ailleurs, suite à différentes demandes au sujet des publications électroniques scientifiques, contact a été pris avec la Coordination de la documentation électronique des bibliothèques de l'Université de Lausanne et du CHUV, afin de prospecter les possibilités de bénéficier de l'accès à ces ressources.

Catalogue

2014 n'a malheureusement pas connu l'épilogue du projet BiblioSer pour la bibliothèque (intégration au réseau romand RERO). Nous sommes toujours en attente qu'un(e) agent(e) en information documentaire puisse être affecté(e) au re-catalogage des notices de tirés-à-part restant à intégrer au réseau.

Fin 2014, environ 13'800 notices d'ouvrages, ainsi que les fascicules de 500 titres de revues figurent déjà dans le catalogue RERO (consultables en ligne: <<http://explore.rero.ch>>).

Le canton de Vaud a pris la décision de quitter RERO et de créer un nouveau réseau vaudois de bibliothèques à partir de 2017. Rattachée à une institution étatique, la bibliothèque du SMRA est partie prenante du projet en cours, mené par la Bibliothèque cantonale et universitaire de Lausanne.



Gestion du prêt

Dès le mois d'avril, un service de prêt informatisé a été mis en place, utilisant le système Virtua/RERO, donnant une visibilité instantanée de l'utilisation des ressources bibliographiques.

Logistique

Toujours dans le domaine de la gestion de la bibliothèque, un certain nombre de tâches de logistique ont été accomplies par trois personnes effectuant leur service civil au SMRA:

Adrien Burgat a effectué le contrôle des prêts et des ouvrages manquants et a procédé à l'équipement de livres catalogués et à la

Fig. 8 – Borne électronique à disposition des usagers de la bibliothèque du SMRA





Fig. 9 – Le Supplément au Recueil d'Antiquités Suisses du Baron de Bonstetten, paru à Lausanne en 1860

numérisation d'ouvrages, à leur réimpression et à leur reliure.

David Brunner a eu pour mission la reliure de documents de la bibliothèque du laboratoire, le contrôle de la liste des doublons de la Bibliothèque du SMRA sur RERO, le contrôle des revues et articles du laboratoire, le contrôle et la rédaction de la liste du don Weidmann.

Jean-Raphael Gualandris a établi un répertoire des périodiques reliés, a mis à jour l'occupation en mètres linéaires des rayonnages de la bibliothèque, a créé un répertoire d'un lot d'ouvrages à double et d'un lot de revues stockées hors de la bibliothèque et a procédé à la numérisation d'un lot d'ouvrages concernant le métal et à leur réimpression et reliure. Il a également amélioré le rangement des livres du dépôt annexe.

Locaux

La question des locaux pour le magasin principal de la bibliothèque est toujours en suspens. Suite à l'annonce du SIPaL de la priorisation des projets par le Conseil d'État, engendrant un report en 2019 d'une éventuelle extension de la bibliothèque du SMRA, nous avons été invités à prospecter d'autres locaux dispo-

nibles à Avenches, notamment auprès de la Commune. Après une concertation avec les représentants du SERAC et du SIPaL, un nouveau cahier des charges pour les futurs locaux de la bibliothèque a dû être établi. Une solution de type « construction modulaire » a été privilégiée, dont la réalisation a finalement été agendée pour 2016. Des fouilles archéologiques sont à prévoir sur le terrain adjacent à la Maison Peter (Av. Jomini 16).

Reliure et restauration

En 2014, M^{me} Descombes, relieuse artisanale à Middel, a été à nouveau mandatée pour la reliure et la restauration d'une douzaine d'ouvrages, notamment la couverture du *Supplément au Recueil d'Antiquités Suisses* du baron de Bonstetten (fig. 9) et la confection de boîtes pour des tirés-à-part.

Le BPA en ligne

La mise en ligne du *Bulletin de l'Association Pro Aventico (BPA)* s'est poursuivie avec le n° 53. La revue peut être consultée et téléchargée sur Internet: <<http://retro.seals.ch>>.

Consultations

Par ailleurs, le SMRA s'est doté d'un outil pour les recherches bibliographiques et informationnelles en récupérant pour sa Bibliothèque la borne électronique de l'exposition temporaire « EntreLacs » (fig. 8). Elle est à disposition des usagères et usagers à la salle de lecture pour les recherches sur le catalogue RERO ou d'autres sites Internet et bases de ressources intéressantes.

De nombreuses demandes de consultation nous sont parvenues, majoritairement de la part des collègues du SMRA, mais également de chercheurs, d'étudiants universitaires et du Gymnase intercantonal de la Broye, de citoyens d'Avenches et de la région. Il a aussi été répondu à quelques demandes de prêt inter-bibliothèques de la part des collègues du réseau RERO, certains ouvrages spécialisés ne se trouvant qu'à Avenches!

Les archives

Acacio Calisto

avec la collaboration de Jean-Paul Dal Bianco

L'année 2014 a permis de reprendre le travail de traitement des documents et de retrouver une visibilité générale des archives après plusieurs chantiers dévolus à la redéfinition des espaces et au renforcement structurel du bâtiment de l'avenue Jomini 16.

Suite aux travaux entrepris dans le bâtiment jusqu'en décembre 2013, l'année a démarré par l'aménagement du local d'archives du 1^{er} étage, lequel a été équipé d'étagères métalliques cédées par les Archives cantonales vaudoises. Le rapatriement et le rangement des archives administratives entreposées dans un local transitoire a ainsi pu être entrepris. Un meuble à tiroirs a été acquis et installé au sous-sol pour l'archivage des affiches des expositions temporaires et des documents graphiques imprimés de grand format.



Le local dévolu à la documentation post-fouille a en outre été réaménagé, avec la mise en place de nouvelles armoires métalliques. Enfin, après les travaux de peinture exécutés au mois de juin, le bureau de consultation et la photothèque ont été réagencés.

En ce qui concerne la production et l'acquisition de nouveaux documents, on peut signaler la livraison d'une partie de la documentation originale des fouilles d'*En Chaplix*, versée au printemps par l'entreprise Archeodunum SA.

Les 26 novembre et 5 décembre derniers, le responsable des fouilles, Pierre Blanc, a remis un lot important de négatifs et de diapositives relatif à divers chantiers de fouilles. En conséquence, l'essentiel de la documentation iconographique des fouilles a maintenant été versé aux archives.

D'autre part, quelques plans et photographies de fouilles effectuées par Laurent Flutsch, conservés jusqu'alors au Musée national suisse à Zurich, ont été transmis par Anne Kappeler.

Au chapitre du traitement des archives, les efforts d'intégration des nouveaux documents dans les séries archivistiques existantes et d'amélioration des conditions de conservation se sont poursuivis, et cela malgré une équipe toujours aussi restreinte en termes de forces de travail.

Fig. 10 – Dessin d'une statuette mutilée du dieu gaulois Sucellus en calcaire rubéfié. Elle est associée à un groupe sacrificiel présenté dans une vitrine du Musée. Les différentes pièces composant ce groupe ont été découvertes en 1838 au lieu-dit À la Conchette (insula 26?). Dessin anonyme réalisé en 1850.



Tout d'abord, l'année 2014 a vu l'achèvement du projet de sauvegarde des archives les plus anciennes du Musée romain d'Avenches et de l'Association Pro Aventico, lequel a bénéficié du soutien financier de l'Office fédéral de la culture. Le conditionnement et l'inventaire de l'ensemble de ces documents, livrés à la société 4DigitalBooks, à Écublens (VD) pour leur numérisation en haute définition, ont été menés à bien. Résultat : plus de 28'000 prises de vue ont été réalisées ! Ensuite, ces fichiers numériques ont été contrôlés et mis à disposition dans leur version de consultation.

Avec l'aide de David Brunner, en service civil, nous avons travaillé au traitement de toutes les reproductions de documents concernant *Aventicum* conservés *extra muros* : conditionnement, répertoire et mise à disposition pour la consultation.

Avec Jean-Paul Dal Bianco, nous avons terminé le tri et le classement des affiches et des flyers du SMRA (expositions temporaires, spectacles, etc.; fig. 11). L'ensemble de ces docu-

ments est à présent archivé dans le meuble à tiroirs situé dans le local d'arrivage du sous-sol.

Jean-Paul Dal Bianco a, quant à lui, poursuivi le classement de la documentation de fouille du palais de *Derrière la Tour* et procédé au tri et au classement de divers documents iconographiques (gravures, photos, dessins, imprimés, etc.) stockés dans les meubles à tiroirs de l'entresol. Il a également repris l'intégration des négatifs noir-blanc des années 1989-1992, en résolvant des problèmes posés par le classement original (par année et parfois par fouille, sur plusieurs années). Après la réception du matériel de conditionnement, Jean-Paul Dal Bianco a classé tous les anciens dessins (série « Plans et relevés de terrain, avant 1920 ») dans le meuble à tiroirs du sous-sol (L 001/M 1), par thème (fouilles, mosaïques, peinture murale).

Pour ce qui est des archives de fouille toujours, les plans, dessins et cartes moyen et grand formats sont en cours de classement et de reconditionnement dans le meuble à tiroirs et dans les tubes télescopiques.

Par ailleurs, la quasi-totalité des dessins d'objets a été intégrée à la série idoine. Il reste à traiter des dessins d'amphores et ceux encore conservés dans les locaux de la rue du Pavé 4. Les dessins crayonnés seront également conservés dans les archives, dans une sous-série à part.

Un lot varié de documents laissés par l'ancienne dessinatrice et archiviste du SMRA, Madeleine Aubert, a été trié et classé, avec son concours fort apprécié. Un travail similaire (tri, élimination et archivage) portant sur l'importante documentation produite par l'ancien responsable des monuments, Philippe Bridel, a démarré lors de sa visite le 5 novembre dernier.

Dans le domaine de la conservation, nous avons rencontré une étudiante en conservation-restauration de la Haute École des Arts de Berne, Valentine Yerly, suite à un premier contact avec notre collègue Myriam Krieg, responsable du laboratoire de conservation-restauration. Elle rédigera son travail de bachelorsur le conditionnement des archives au SMRA, en particulier la série des dossiers de fouille et un lot de gravures de Pierre Landry conservé dans les collections.

Fig. 11 – Affiche de la pièce « Antigone » de Jean Anouilh donnée à l'amphithéâtre d'Avenches en été 1954



Collaboration avec le Musée de l'Élysée

Dans un souci de continuer à rassembler les informations concernant le site d'*Aventicum* abritées par d'autres institutions, nous avons pris contact avec le Musée de l'Élysée à Lausanne, afin de consulter les images liées aux activités archéologiques et de sauvegarde du patrimoine à Avenches. Ainsi, accompagnés du responsable des monuments, Thomas Hufschmid, et de l'archiviste communal, Jean-Pierre Aubert, nous avons consulté les collections de cette institution et établi un inventaire sommaire des documents iconographiques relatifs à Avenches. Cette collaboration devrait se poursuivre par un projet commun de numérisation des plaques de verre du SMRA.

Fig. 12 – Couteau pliable à manche en ivoire figurant deux gladiateurs, exposé peu après sa découverte en 1899

Musée de l'Élysée, Lausanne



Deux stagiaires et trois personnes effectuant leur service civil ont collaboré très utilement pour le secteur des archives, en accomplissant les tâches suivantes :

- Maïssane Farra, stagiaire, un jour par semaine (8 octobre–20 décembre): reconditionnement d'une série de dessins d'objets et remplacement de la signalétique; numérisation de quelques documents d'archive (journaux de fouille, sortis pour l'exposition temporaire «1938-1943»); reconditionnement et inventaire sommaire des rapports de fouille et rapports d'analyses; reconditionnement d'un classeur de négatifs noir-blanc d'objets et vérification/compléments de l'inventaire sur MuseumPlus.
- Sarah Paudex (8–20 septembre): tri d'un lot de dessins d'objets (amphores).
- Adrien BURGAT, civiliste (13 janvier–1^{er} mai): démontage, transport et montage d'étagères

métalliques; inventaire sommaire et conditionnement de documents; inventaire sur MuseumPlus et conditionnement de négatifs et de clichés radiographiques.

- David Brunner, civiliste (4 août–10 septembre): contrôle des fichiers numérisés des archives MRA/APA; inventaire sommaire des documents d'archive *extra muros* (reproductions de coupures de presse du Musée national suisse concernant le site d'Avenches).
- Jean-Raphaël Gualandris, civiliste (15 septembre 2014–9 janvier 2015): numérotation d'un lot de diapositives de fouille; conditionnement de dessins d'objets (céramique); insertion de fantômes dans les dessins d'objets suspendus et dans les classeurs; numérisation de documents d'archives *extra muros*; transfert d'un lot de CD-ROM et DVD-ROM sur disque dur et établissement de l'inventaire sommaire.

Dans le registre des publications, Jean-Paul Dal Bianco a mené des recherches au sujet d'anciens dessins d'objets conservés dans les archives. Ceux-ci remontent aux années 1840 et sont signés par un certain François de Félice, ce qui nous a amené à rencontrer un descendant de cette illustre famille yverdonnoise, M. Christian de Félice. Grâce à ses informations et aux renseignements récoltés

dans nos archives, il a pu être établi que l'auteur des dessins était le petit-neveu de François-Rodolphe de Dompierre, premier conservateur du Musée romain d'Avenches, et que les objets reproduits existent toujours dans les collections du SMRA. Ces recherches ont fait l'objet d'un article paru dans le n° 26 de la revue *Aventicum – Nouvelles de l'Association Pro Aventico*.

Pour ce qui est de la gestion documentaire, les avancées réalisées sur le plan général de classement et le calendrier de conservation ont été modestes. Ces outils restent cependant une priorité, surtout dans le domaine de la gestion des documents électroniques.

Au chapitre de la sauvegarde, en 2014, la société MikroRepro a de nouveau été mandatée pour la numérisation haute définition et le microfilmage de 2'000 diapositives de fouille. Enfin, le secteur des archives a continué à répondre aux demandes, fort nombreuses, de consultation de la documentation archéologique, d'utilisation et de reproduction de l'iconographie.



Fig. 13 – Travaux de restauration sur le mur d'enceinte, au pied de la Tornallaz (1921)

Photo Fred Boissonnas

Le laboratoire de conservation- restauration

Myriam Krieg
Noé Terrapon

Organisation

Les collaboratrices du laboratoire de conservation-restauration en charge du traitement du « petit mobilier » (petits objets issus des fouilles, objets présentés au Musée ou conservés au dépôt) et de la préparation des prêts sont :

Myriam Krieg, conservatrice-restauratrice, responsable de secteur (administration, coordination, direction des travaux, collaboration aux recherches, travaux de conservation-restauration métaux);

Laura Andrey, conservatrice-restauratrice (préparation des prêts, travaux de conservation-restauration céramique, métaux, verres);

Sandra Gillioz, conservatrice-restauratrice, engagée en septembre et jusqu'à la fin de l'année pour des travaux de restauration d'objets en verre (à 100%);

La conservation-restauration des monuments et des éléments architecturaux revient à d'autres collaborateurs du laboratoire :

Noé Terrapon, conservateur-restaurateur, responsable de secteur (administration, coordination, recherches sur les matériaux, direction des travaux et des chantiers, restauration des monuments des enduits peints et des mosaïques, gestion des manifestations organisées dans les monuments);

Slobodan Bigović, conservateur-restaurateur (suivi des mesures de climat, travaux de conservation-restauration lapidaire, copies d'éléments architecturaux);

Anjo Weichbrodt, conservateur-restaurateur (mosaïques d'Orbe, documentation SIG, conservation-restauration de mosaïques et enduits peints, recherche et développement de matériaux de conservation);



Edouard Rubin, maçon (conservation-restauration des monuments).

Lors de certains travaux *in situ*, comme p. ex. les interventions sur les mosaïques des sites d'Orbe-Boscéaz ou Münsingen, les travaux se font en commun avec des personnes de l'équipe « petit mobilier ».

Stagiaires

Marie-Jeanne Scholl (étudiante en master, He-Arc CR de Neuchâtel)

Maïssane Farra (stage de pré-études, Swiss Conservation-Restoration Campus)

Travaux de bachelor

Evelyne Rotzetta (étudiante en bachelor, He-Arc CR de Neuchâtel)

Yann Eggist (étudiant en bachelor, Institut de chimie EIA Fribourg)

Travaux de master

Marica Gianoli (étudiante en master, SUPSI Lugano)

Le mobilier archéologique

Prise en charge du mobilier des fouilles de 2014 et travaux sur le mobilier des fouilles récentes

La fouille d'une durée de six mois effectuée à la route du Faubourg a livré une quantité impressionnante de mobilier : céramique, verre, petits objets en os, restes de faune et objets en métal, dont beaucoup de fer et d'alliages cuivreux, mais aussi du plomb et de l'argent. Le mobilier métallique a été pris en charge par le laboratoire dès la sortie de la fouille : après avoir été séché, il a été conditionné dans un climat approprié afin d'éviter

des dégâts dus à la formation de nouveaux sels volumineux. Les objets délicats comme la tabletterie, le verre et certaines céramiques, notamment peintes, ont été nettoyés peu après leur prélèvement, avant que la terre soit sèche.

Interventions liées à des projets d'étude ou à d'autres activités

Des études en cours, des expositions ou des collaborations avec des centres de formation ont mobilisé une grande partie des forces de travail du laboratoire :

Mobilier métallique

Quelques interventions complémentaires ont été effectuées sur le mobilier à dessiner de la nécropole à *la Montagne* (2001-2002), site dont l'étude est menée par Emmanuelle Sauter, en collaboration avec Anika Duvauchelle pour le mobilier métallique.

La fouille de l'*insula* 15 qui s'est déroulée durant l'été 2013, a mis au jour un mobilier métallique tout à fait intéressant qui a été séparé en trois ensembles selon les priorités

Fig. 14 – Maïssane Farra et Laura Andrey dégagent des objets en fer sous la loupe, à l'aide de microsableuses

d'étude. Un premier ensemble, provenant des couches précoces et représentant un tiers du matériel métallique de la fouille, a été dégagé par microsablage (fig. 14) en vue de l'étude de ces niveaux dans le cadre du travail de master d'un étudiant en archéologie de l'Université de Lausanne. Les deux autres ensembles (objets liés à une phase d'activité d'artisanat et objets sans contexte particulier) doivent encore être traités par le laboratoire.

Les monnaies découvertes en 2013 dans l'*insula* 15 ainsi que quelques monnaies provenant de la fouille de 2013 dans les *insulae* 21 et 27 ont été dégagées en étroite collaboration avec la numismate du SMRA, Isabella Liggi Asperoni.

En vue de prochaines publications, les objets en fer de la fouille de 1998 au *Lavoëx* ont commencé à être restaurés. Au sortir de la fouille, les objets avaient été conditionnés par les restaurateurs dans des sachets hermétiques et sous atmosphère de protection (azote), afin de stopper la corrosion active et destructrice au sein du matériel ferreux. Les sachets ayant visiblement perdu de leur étanchéité, la plupart de ces objets ont aujourd'hui éclaté sous l'effet des produits de corrosion active. Ceci implique un important travail supplémentaire de collage des fragments détachés, opération nécessaire à l'archéologie pour une meilleure





compréhension des objets. Le travail de collage s'est limité aux objets autres que les clous et tiges de section carrée.

Céramique

Une vingtaine de céramiques provenant des fouilles d'En Chaplix, Sur Fourches et des Tourbières ont été prêtées à la Haute École de Conservation-Restauration He-Arc CR de Neuchâtel afin que les étudiants de 3^e année (bachelor) puissent exercer les techniques de restauration qui leur ont été enseignées.

Verre

En vue de l'exposition temporaire «FRAGILE. Verres romains» qui s'ouvrira en mai 2015 au Musée romain d'Avenches, le laboratoire a pu engager Sandra Gillioz, fraîchement diplômée de la He-Arc CR de Neuchâtel, pour restaurer les objets en verre d'Avenches. Afin de redonner éclat à la collection verrière, plus de 150 objets ont été nettoyés. Pour les plus fragiles d'entre eux, soit environ une vingtaine d'objets, un travail de restauration plus important a été conduit, principalement des interventions de dérestauration, collage et comblement (fig. 15).

Fig. 15 – À g. : Sandra Gillioz remonte un récipient en verre avec des agrafes en laiton. À dr. : elle procède au collage par infiltration, sous l'œil attentif de la stagiaire Maïssane Farra

Pierre

Tout au long de l'année, des travaux de collage et d'assemblage pour documentation ont été effectués sur des blocs architecturaux.

Enduits peints

Le traitement d'enduits peints n'a pas mobilisé de ressources importantes cette année. Les fragments provenant d'un bâtiment fouillé entre 1962 et 1964 dans l'insula 12a et récemment publié par A. Spühler (BPA 54, 2012, 119-226) ont été consolidés et, pour certains, collés. Une recherche de collage systématique doit encore être faite pour cet ensemble.

Prélèvement

Un four de verrier découvert lors des fouilles au lieu-dit *Derrière la Tour* en 1990 et qui était conservé en bloc depuis lors, a été déplacé au laboratoire pour dégagement et nettoyage fin dans le cadre de la préparation de l'exposition

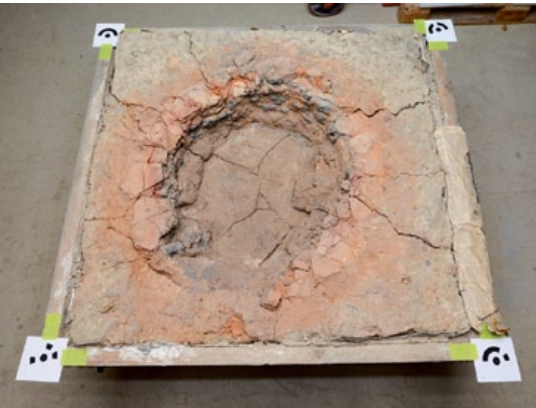
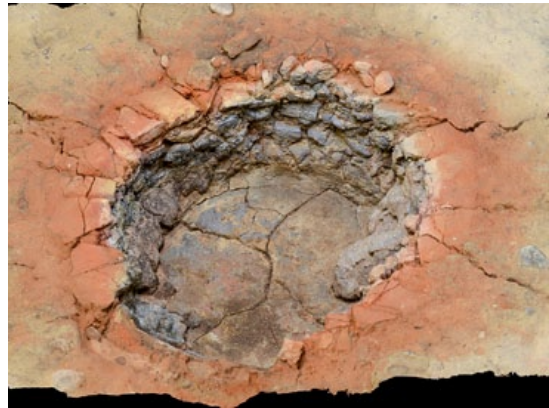


Fig. 16 – Four de verrier de l'atelier de Derrière la Tour avant et après un nettoyage fin du bloc prélevé après la fouille

«FRAGILE. Verres romains» (fig. 16). Le prélèvement présentait des fissures transversales et les parois du four semblaient très dégradées. Après nettoyage fin, les parois vitrifiées du four ont pu être dégagées de leur gangue argileuse. Leur bon état de conservation nous invite à envisager la conservation définitive de cette structure à des fins muséographiques. À cet effet, une méthode développée à Bâle pour les spécimens géologiques est à l'étude.

Fig. 17 – Le cuvelage du puits de l'insula 15 avant son prélèvement



Bois

Les planches de chêne d'un cuvelage de puits mis au jour en 2013 dans l'insula 15 (fig. 17) ont été transportées à Lausanne pour une prise en charge par nos collègues du laboratoire de conservation-restauration du Musée cantonal d'archéologie et d'histoire et être soumises à un traitement de conservation spécifique aux objets en bois gorgés d'eau.

Copies

Des copies d'objets des collections sont régulièrement demandées, que ce soit pour des expositions ou pour des événements met-

Fig. 18 – Laura Andrey et la stagiaire Marie-Jeanne Scholl lors des travaux de finition sur une copie d'un bol en céramique sigillée



tant en scène la vie romaine. Ces copies sont encore fabriquées selon la méthode classique avec la prise de contreformes et la réalisation de positifs dans les moules ainsi créés (fig. 18).

Collaborations, analyses

Un travail de bachelor dans la He-Arc CR de Neuchâtel a été mené par Evelyne Rotzetta sur un petit sarcophage en plomb de la nécropole d'En Chaplix, présenté au public dans l'exposition permanente du Musée. Le but du travail était de fabriquer un support d'exposition pour son couvercle qui avait dû être retiré de l'exposition du fait de son extrême fragilité. Au terme de son étude et de ses réflexions, E. Rotzetta a opté pour un support en porte-à-faux qu'elle a réalisé en plexiglas, répartissant le poids du couvercle sur une pièce thermoformée (fig. 19).

La reprise de la dessalaison des objets en fer a été précédée d'un travail de bachelor au sein de l'École d'ingénieurs et d'architectes de Fribourg. Yann Enggist, étudiant en chimie, s'est penché sur la désaération physique des bains de dessalaison par introduction d'azote. En 2015, des premiers essais seront entrepris avec cette nouvelle installation.

Expositions permanente et temporaire

Dès l'arrivée du printemps, toute l'équipe du laboratoire a retroussé ses manches pour le contrôle et le nettoyage annuels de l'exposition permanente du Musée. Objets et supports



Fig. 19 – Sarcophage de plomb d'une tombe à inhumation d'enfant (En Chaplix). Le support en porte-à-faux en plexiglas répartit tout le poids du couvercle sur une pièce thermoformée à partir d'un double de l'empreinte inférieure du couvercle

ont ainsi été passés à la loupe afin de détecter quelque altération ou défaut (fig. 20).

L'exposition temporaire «1938-1943. Chômeurs, soldats et mécène au service de l'archéologie», présentée au Musée Romain d'Avenches en 2012, a pris place entre novembre 2014 et fin janvier 2015 dans les locaux de l'Espace Arlaud à Lausanne. Le laboratoire ainsi que l'équipe de graphisme Karakter ont été mis à contribution pour l'installation de l'exposition. Une copie d'une inscription commémorant la construction dans l'édifice thermal de l'insula 19 d'une salle de jeu de paume (*sphaeristerium*) a été réalisée à cette occasion (fig. 21). L'original se trouve dans l'exposition permanente du Musée à Avenches.

Dépôt lapidaire

Suite au contrôle des palettes effectué en 2013, la campagne de conservation préventive des éléments architecturaux a suivi son cours avec la mise en place de mousses en polyéthylène pour en assurer le calage, puis de housses plastiques pour éviter les dépôts

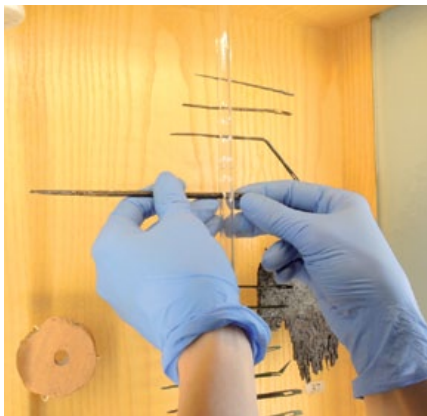


Fig. 20 – Chaque objet de l'exposition permanente est contrôlé et dépoussiéré lors du nettoyage de printemps dans la tour du Musée



Fig. 21 – Slobodan Bigović réalise des retouches avec des peintures à l'huile sur la copie en plâtre acrylique d'une inscription en marbre

de poussière. Il a également été procédé à une pré-évaluation de la collection lapidaire encore dispersée sur le site d'Avenches (dépôts à ciel ouvert du *Cigognier*, du théâtre et du dépôt du voyer, ainsi que les lapidaires couverts et fermés de la route de Berne).

Prêts et copies pour exposition à l'extérieur et mises en valeur

Durant l'année 2014, de nombreux objets ont été prêtés dans différentes institutions muséales, mais également à des professionnels dans le cadre d'études spécifiques. En tout, 13 prêts ont été traités par le laboratoire. Ces travaux consistent en l'établissement d'un dossier qui décrit l'état des objets avant le prêt afin de vérifier, à leur retour, que les objets n'ont subi aucun dommage dans l'intervalle. Évidemment, un conditionnement adéquat est préparé pour chaque objet ou lot d'objets afin d'éviter tout choc pouvant les endommager lors des transports.

Suite à la mise à disposition, en 2013, de la reconstitution de l'angle d'un lit en bronze provenant du palais de *Derrière la Tour* pour une exposition temporaire montée à l'Univer-



Fig. 22 – Un angle de lit en bronze du palais de Derrière la Tour remonté au Musée romain de Vallon

sité de Zürich à l'occasion d'un colloque sur les bronzes antiques («*Göttlich menschlich – Römische Bronzen aus der Schweiz*»), le Musée Romain de Vallon s'est montré intéressé à intégrer cet élément de mobilier dans sa nouvelle exposition temporaire «*À table*». Le laboratoire s'est rendu régulièrement à Vallon pour assurer la stabilité des conditions climatiques requises pour cet objet, le remplacement des absorbeurs d'humidité demandant une manipulation délicate de l'angle de lit (fig. 22).

Travaux de restauration *in situ* pour d'autres institutions

Orbe-Boscéaz (*villa romaine*)

Sur mandat du SIPaL, il a été procédé au contrôle annuel et au suivi des mosaïques. En 2014, des mesures des températures de surface ont été réalisées en plus des travaux d'entretien habituels. Une campagne de documentation ortho-photographique a également été réalisée pour les mosaïques 5, 6 («*Cortège rustique*»), 7 et 8 («*Divinités*»).

Le transfert de la documentation dans un système d'information géographique (SIG), initié l'an passé, a été poursuivi pour les mosaïques 8 et 9 («Achille à Skyros»). Ce travail a mis en évidence les phénomènes climatiques en surface de la mosaïque 8 qui permettent de mieux comprendre les causes des dégradations en cours. Les premiers résultats de ces travaux ont été présentés au congrès de l'ICCM en Sardaigne. Par ailleurs une collaboration a débuté avec l'École d'ingénieurs et d'architectes de Fribourg concernant le monitoring climatique. Enfin, une étude pour évaluer les possibilités d'utilisation de différents consolidants minéraux a été réalisée.

Mosaïques romaines de Münsingen (BE)

Les mosaïques de Münsingen, dorénavant couvertes pendant l'hiver depuis 2013, ont fait l'objet d'une visite-intervention en 2014 : le contrôle et le nettoyage annuel des pavements ainsi que des structures en élévation ont eu lieu avant Pâques. Les pavements ainsi que les murs du bassin, consolidés et retouchés en 2014, sont dans un état stable.

Archivage

Les travaux d'archivage des anciens rapports et images de travail du laboratoire se sont poursuivis en 2014. La bibliothèque de conservation-restauration située à la rue du Pavé 4 a été réorganisée avec l'aide de civilistes.

L'ensemble de la documentation concernant les monuments a été classée et un important travail d'archivage des photographies a été réalisé. Des métadonnées ont été attribuées à une série d'images numériques. Les données climatiques ont été archivées et une feuille de calcul Excel a été mise au point pour faciliter l'exploitation.

Fig. 23 – Beaucoup de concentration et de rires accompagnaient l'atelier de remontage de céramiques par des membres de la FARA (Fondation Ateliers Résidences Adultes)

Activités publiques et formation

Accueil de visiteurs

Divers groupes, dont des étudiants en archéologie de l'Université de Lausanne, se sont déplacés pour découvrir le site, le dépôt ainsi que le laboratoire (cf. p. 13-14). Des professeurs du Collège Sainte-Croix de Fribourg sont également venus visiter le laboratoire, dans le cadre d'un projet de collaboration. Un échange dynamique s'est instauré entre les conservateurs-restaurateurs et les professeurs de différentes branches autant scientifiques que littéraires ou artistiques.

Le temps d'une demi-journée, le laboratoire, avec la collaboration des collections, a organisé un atelier de remontage de céramiques pour des personnes adultes en situation de handicap mental, actives dans l'atelier de poterie au sein de la FARA (Fondation Ateliers Résidences Adultes) de Fribourg. Il s'agissait là de moments très enrichissants et très émouvants passés en leur compagnie (fig. 23).

Le laboratoire a pu accueillir également quatre enfants d'une dizaine d'année dans le cadre de la journée «Osez tous les métiers», ainsi que de jeunes adultes en difficulté scolaire qui suivent un programme d'insertion «Passerelle Culturelle» leur permettant ainsi de s'initier à des domaines d'activité en lien avec la culture.





Le site et les monuments

Thomas Hufschmid,
avec une contribution de Matthias Flück
et la collaboration de Noé Terrapon

Organisation

En 2014, plusieurs collaborateurs ont consacré tout ou partie de leur temps de travail à divers projets en lien avec la conservation et l'étude des monuments :

Thomas Hufschmid, archéologue, responsable scientifique des monuments (coordination, administration, conceptualisation, recherche scientifique) ;

Noé Terrapon, conservateur-restaurateur, responsable technique des monuments (administration, mise en place des procédures techniques, direction de chantiers, restauration des monuments, gestion des manifestations organisées dans les monuments) ;

Edouard Rubin (travaux de conservation-restauration à l'amphithéâtre, à la porte de l'Est et au mur d'enceinte) ;

Anjo Weichbrodt, conservateur-restaurateur (documentation des travaux à la porte de l'Est et au mur d'enceinte) ;

Slobodan Bigović, conservateur-restaurateur (travaux à l'amphithéâtre et aux thermes de Pernet; moulage de bases de colonne au temple de la *Grange des Dimes*).



Travaux de consolidation et de restauration

Divers travaux ont été réalisés en 2014 sur trois monuments.

Mur d'enceinte

À la porte de l'Est, les travaux de sécurisation provisoire des parements endommagés, entamés en 2013, ont pu être parachevés. Le colmatage de mortier destiné à protéger le noyau original des maçonneries et à enrayer l'érosion des parements restaurés a été effectué dans la partie sud de la porte reconstruite il y a près d'un siècle. Grâce à ces travaux, l'effondrement des maçonneries est provisoirement stoppé, dans l'attente d'un projet de restauration définitif et de l'obtention des crédits nécessaires.

Dans la moitié nord-ouest de la porte, un nouveau revêtement de sol de chaux et de marne a été mis en place.

Sanctuaire du Cigognier

Outre quelques menues réparations, les travaux au Cigognier se sont limités au renouvellement du revêtement de sol dans le secteur de l'allée dallée, envahi par une mousse tenace au fil des ans. Les cinq premiers centimètres de l'ancien revêtement de gravier ont été décapés et remplacé par un nouveau mélange de gravier et de sable (fig. 24).

À la suite de l'acquisition par le Canton de deux nouvelles parcelles dans la partie sud-

Fig. 24 – Sanctuaire du Cigognier.
Le revêtement de sol a été renouvelé dans le secteur de l'« allée dallée »



Fig. 25 – Amphithéâtre. Nouvelle installation de gradins en acier peint couvrant le carcer nord.

ouest du sanctuaire, il s'est avéré nécessaire d'entretenir et de clôturer ces terrains. Les parcelles récemment acquises se situent au nord-ouest du complexe religieux, si bien que toute l'emprise du podium du temple est désormais propriété cantonale. À moyen terme, il s'agira encore d'améliorer et de rendre plus didactique la présentation du sanctuaire.

Amphithéâtre

En 2013, la couverture en bois du *carcer* nord de l'amphithéâtre avait dû être démontée en raison du pourrissement des planches. Cet aménagement a été remplacé en 2014 par une structure en acier plus résistante (fig. 25). Le profil de la nouvelle couverture est conforme à celui des gradins qui recouvraient le *carcer*, complétant ainsi la structure de la *cavea*. De façon à optimiser l'aération du local sous-jacent et d'éviter que des mousses et des algues envahissent à nouveau ses parois, les marches horizontales de la nouvelle couverture sont en caillebotis, alors que les éléments verticaux (contremarches) sont en tôle pleine. La couleur de l'installation a été adaptée au printemps 2015 par une pulvérisation de peinture gris foncé.

Comme annoncé dans le *Rapport d'activité 2013*, les travaux préliminaires en vue de la restauration des orthostates délimitant le couloir au sud de l'arène ont été lancés en collaboration avec la *Scuola Universitaria*



Professionale della Svizzera Italiana (SUPSI). Dans le cadre de son travail de master, Marica Gianoli s'est chargée de développer un mortier adapté aux conditions particulières de la restauration de ces blocs. Le travail a été déposé au printemps 2015. Toutefois, il subsiste quelques problèmes techniques qui obligeront à travailler encore en 2015 au développement de ce mortier de restauration spécifique.

Théâtre

Pour des raisons financières, les travaux de conservation-restauration au théâtre ont été interrompus à fin 2013, à la fin de leur première étape. La poursuite de ces opérations est désormais assurée pour les années 2015 et 2016. Des discussions en vue d'étendre les travaux à l'ensemble du monument pour les années à venir sont à l'ordre du jour en 2015.

Études et travaux scientifiques

Mur d'enceinte

Au début de l'année 2014, grâce au soutien financier de la Société de Tir des Bourgeois d'Avenches, l'étude scientifique tant attendue du mur d'enceinte a pu être enfin lancée. Matthias Flück s'est attaqué à ce riche sujet dans le cadre d'une thèse de doctorat à l'Université de Lausanne. Un bref bilan de cette première année de travail est dressé ci-après (p. 32-35).

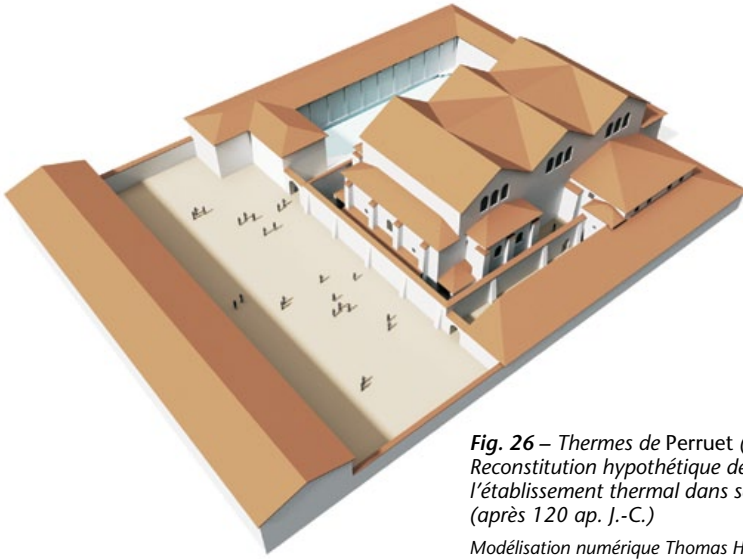


Fig. 26 – Thermes de Perruet (insula 29).
Reconstitution hypothétique de
l'établissement thermal dans sa phase récente
(après 120 ap. J.-C.)

Modélisation numérique Thomas Hufschmid, SMRA

Travaux liés à la rédaction de l'ouvrage «Aventicum. Une capitale romaine»

Dans le cadre de la préparation du nouveau guide du site et des monuments, outre les travaux rédactionnels, diverses petites études se sont avérées indispensables pour la réalisation des restitutions souhaitées. Ainsi, quelques recherches menées sur les thermes de Perruet et le forum ont permis la réalisation de reconstitutions numériques tridimensionnelles (fig. 26). L'étude du théâtre et les réflexions autour de sa restitution sont également en cours.

«Un cadeau pour le mur d'enceinte» Le projet d'étude du rempart d'Aventicum

Matthias Flück

«Un cadeau pour le mur d'enceinte», c'est ainsi que titrait un article paru dans le journal «La Liberté» du 20 mars 2013. Dans ce même article, on pouvait lire: «Les archéologues sont aux anges». Le soutien financier accordé par la Société de tir des Bourgeois d'Avenches en vue de l'étude scientifique du mur d'enceinte est effectivement une aubaine. Il ne réjouit d'ailleurs pas les seuls archéologues, dans la mesure où il permet d'amorcer un projet de mise en valeur global, ce qui constitue une première pour cet ouvrage presque bimillénaire (fig. 27).

Initié conjointement par le Site et Musée romains d'Avenches et l'Institut d'Archéologie et des Sciences de l'Antiquité (IASA) de l'Université de Lausanne, ce projet agendé sur cinq ans a été lancé par l'auteur de ces lignes en janvier 2014 sous la forme d'une thèse sous la direction du Prof. Michel Fuchs de l'Université de Lausanne.



Fig. 27 – Vue de la porte de l'Est, du rempart et de la tour de la Tornallaz (à dr.). À l'arrière-plan, la ville d'Avenches. Photo aérienne prise au moyen d'un drone

Photo NVP3D, La Croix-sur-Lutry

«... la tête en marmelade et la langue pâteuse»

Une histoire des recherches riche en controverses

Longue de près de 5,5 km, parée d'au moins quatre portes et de 73 tours de garde, l'enceinte romaine d'Avenches a toujours été, dès sa construction dans les années septante du 1^{er} siècle ap. J.-C. et jusqu'à nos jours, un élément marquant du paysage. On ne s'étonnera donc pas qu'elle soit si présente dans les descriptions des voyageurs et dans l'imagerie.

En janvier 2014, le projet d'étude a démarré par un examen global de toute la documentation disponible pour ces 250 dernières années. Jusqu'au début du 20^e siècle, en raison des besoins immenses en matériaux de construction, la muraille et ses portes ont été les proies des pillards et ont partiellement servi de carrières de pierres. Du temps où Avenches était en terre bernoise (1536-1798), la valeur historique de ce monument était pourtant reconnue, comme l'attestent les amendes menaçant les récupérateurs de pierres. Ainsi, le registre civil de la ville fait état

en date du 10 mars 1791 d'une amende infligée au juriste Fornallat qui, dans sa propriété au lieu-dit «Pré d'Agnel» (act. Pré d'Agnny), avait manifestement récupéré des charretées entières de moellons sur le mur d'enceinte. Pour sa défense, l'accusé s'était justifié en affirmant qu'«il avait simplement fait comme tout le monde».

L'étude archéologique du rempart a démarré vers le milieu du 19^e siècle avec les premiers travaux de fouille et de restauration à la porte de l'Est et à la Tornallaz (tour 2). De 1897 à 1900, sous la direction de l'archéologue genevois J. Mayor, des parties importantes de la porte ont été dégagées et restaurées presque dans la foulée. De 1901 à 1933, les futurs archéologues cantonaux A. Naef et L. Bosset ont pris le relais des opérations. Les fouilles ont été étendues au nord comme au sud de la porte, notamment sur le tronçon entre la porte et la Tornallaz. Les travaux réalisés, au prix de longs efforts et de sommes importantes, furent l'objet de grandes controverses à Avenches et dans les milieux archéologiques. Le débat portait en particulier sur les fondations octogonales reconstituées des deux tours d'angle de la porte. Ainsi, en 1903, D. Viollier, archéologue, conservateur des monuments et futur vice-directeur du Musée national, plaida vigoureusement pour des tours circulaires et critiqua le travail du contremaître Ph. Senaud en ces

termes: «[...] il avait la tête en marmelade et la langue pâteuse». Les vestiges furent inexac-tement documentés et les tours faussement reconstruites.

Par ailleurs, la restitution des ouvertures de la porte, pour laquelle L. Bosset s'était manifestement inspiré d'une autre porte de ville du 1^{er} siècle ap. J.-C. – la porte St-André d'Au-tun (F) – n'emporta de loin pas l'adhésion.

Le programme de restauration de Naef et Bosset incluait la reconstruction complète d'un segment de muraille, avec chemin de ronde, parapet et créneaux, juste au sud de la *Tornallaz*. Les multiples transformations et re-constructions vécues par cette tour au Moyen Âge et au début des temps modernes ont été documentées et une petite fouille de surface effectuée à l'intérieur de l'édifice. Cette inter-vention a livré une couche de comblement moderne avec une importante quantité de fragments de verre. En fait, cet étonnant dé-pôt est lié à un événement qui s'est déroulé en 1860/1861 : à l'occasion de la nomination de Ch. Fornallaz au grade de Commandant d'arrondissement militaire, les salves de ca-non tirées en ville d'Avenches ont fait voler en éclats bien des vitres des bâtiments, dont celles de l'église. À l'issue de la cérémonie,

selon des sources contemporaines de l'événe-ment, une bonne partie du verre brisé a été « balancée » dans la *Tornallaz* !

C'est en 1920 que L. Bosset a entamé une série de dix campagnes de fouilles qui a duré jusqu'en 1933.

Après ces multiples interventions du début du 20^e siècle, il a fallu attendre jusqu'au dé-but des années soixante pour que l'enceinte soit à nouveau l'objet de recherches archéo-logiques. Plusieurs tronçons du secteur nord du rempart ont été explorés en 1961 et 1971 dans la zone industrielle. C'est là que pour la première fois ont été prélevés des échantillons des pieux de bois implantés sous les fonda-tions de la muraille dans ce secteur et dont la présence était connue depuis le milieu du 19^e siècle.

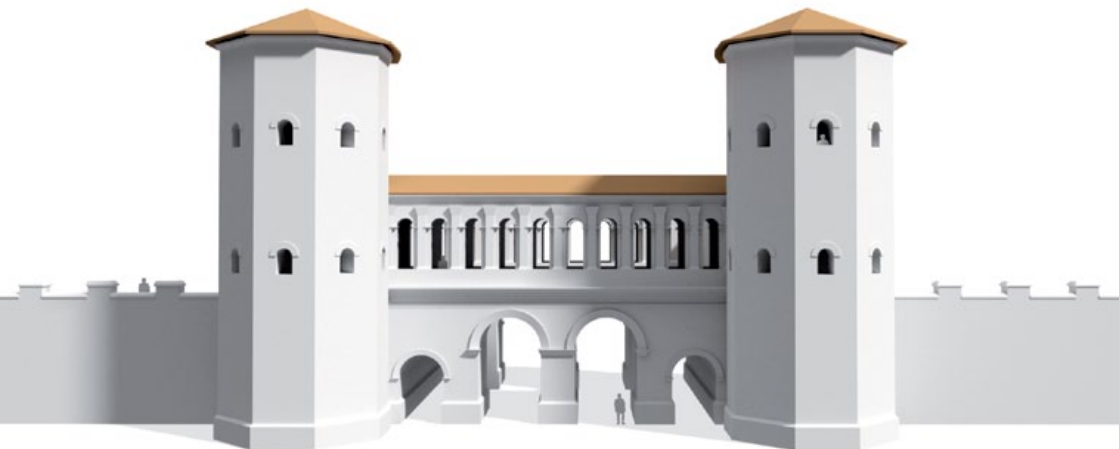
La porte de l'Ouest a quant à elle été explorée par H. Bögli et G. Th. Schwarz. Contrairement à celle de l'Est, cette porte n'a été que partiellement dégagée.

Au début des années huitante, de nou-veaux échantillons de pieux prélevés dans des sondages réalisés sur la portion nord du rempart ont livré des datations dendrochro-nologiques entre 72 et 76 ap. J.-C. À partir des années nonante, quelques segments de la muraille ont encore été recoupés dans diverses tranchées d'installation de services dans la zone industrielle.

En dépit de sa visibilité et de cette longue histoire des recherches, le mur d'enceinte d'Avenches n'a pas encore fait l'objet d'une

Fig. 28 – Porte de l'Est de la muraille d'Aventicum. Proposition de restitution de la façade orientale

Modélisation numérique Matthias Flück, SMRA



synthèse exhaustive. En 1984, J.-P. Dewarrat lui a toutefois consacré son travail de mémoire à l'Université de Lausanne, qui constitue une utile base documentaire pour l'étude qui a démarré cette année.

Des pierres refont surface

L'un des volets les plus prometteurs de l'étude du rempart est celui de la porte de l'Est, sans doute l'élément le plus complexe du point de vue architectural. On sait par les journaux de fouilles de J. Mayor et par diverses esquisses que les premières investigations menées à cet emplacement ont livré des éléments d'architecture de la porte. Le sort réservé à ces pierres est demeuré incertain jusqu'au printemps 2014. C'est en effet à ce moment-là que des recherches minutieuses dans le dépôt des collections ont permis de retrouver une douzaine de fragments, qu'il a été possible d'attribuer à la porte sur la base des descriptions et des esquisses susmentionnées. Parmi eux, on recense des fragments d'architraves et de corniches en calcaire jaune et blanc, dont certains portent des traces d'enduits polychromes. Ces blocs ont contribué, conjointement à une reprise de la documentation de terrain, à l'élaboration d'une nouvelle recons-

titution de la porte de l'Est réalisée en octobre 2014 (fig. 28).

Pour l'heure, les premières recherches effectuées n'ont pas seulement livré des indices sur l'architecture de la porte, mais également sur le mode de construction des tours. Dans les tours explorées entre 1921 et 1922 sur le tronçon nord-est du rempart, d'importantes observations stratigraphiques ont été faites aussi bien dans les tours elles-mêmes que dans leur voisinage immédiat. Des vestiges ou des traces de seuils ont été documentés, livrant des indices sur leurs accès. En outre, la découverte de tuiles coniques révèle que les tours « en fer à cheval » de l'enceinte étaient coiffées de toits de tuiles. Le crénelage sommital de la *Tornallaz* est donc clairement le fruit d'une transformation médiévale ou du début de l'époque moderne.

Juste au nord de la route cantonale en direction de Morat se situe une autre porte dénommée porte du Nord-Est. Comme le révèle l'examen de la documentation des fouilles de 1922 et de 1961, cette porte montre, dans son mode de construction, d'évidentes similitudes avec la porte de l'Est, avec en particulier un socle en grand appareil de grès coquillier (fig. 29). Sous les fondations de la porte, on observe en outre celles d'une tour abandonnée au moment de la construction de la porte du Nord-Est.

Des sondages prévus en 2015

Des sondages sont agendés au printemps 2015 à divers emplacements – à la porte de l'Est, en travers du fossé extérieur au sud de cette porte et à la porte du Nord-Est – dans le but de répondre à quelques questions ciblées que l'examen de la documentation existante ne permet pas de résoudre. Les résultats livrés par ces investigations seront versés au dossier d'élaboration du mur d'enceinte.

(traduction D. Castella)



Fig. 29 – Fouilles à la porte du Nord-Est au printemps 1921. Au centre de l'image, la façade externe de la porte avec les vestiges d'un seuil avec les logements de battants de portes. À l'arrière-plan, à côté du travailleur assis, on peut voir le négatif d'un grand bloc dans le mur nord de la porte

Les fouilles



Pierre Blanc

Organisation

L'équipe du SMRA rattachée au secteur des fouilles comprenait en 2014 les personnes suivantes :

Pierre Blanc, archéologue, conservateur du patrimoine (90%) : administration, coordination, direction de chantier, fouilles, photographies, topographie, relevés de terrain, travaux d'élaboration et de rédaction ;

Hugo Amoroso, archéologue (80 %) : responsable scientifique, direction de chantier, fouilles, relevés, photographies, photogrammétrie 3D, topographie, travaux d'élaboration et de rédaction, responsable de la carte archéologique d'*Aventicum* (géoportail) ;

Aurélien Schenk, archéologue (80 %) : responsable scientifique, direction de chantier, fouilles, photographies, topographie, relevés, travaux d'élaboration et de rédaction, responsable de l'inventaire de la tabletterie des collections du MRA ;

Laurent Francey, collaborateur technique en archéologie (100%) : fouille, relevés de terrain, photographie, tenue à jour du plan archéologique, dessins de blocs architecturaux, travaux d'illustrations, restitutions 3D ;

Edouard Rubin, collaborateur technique en archéologie/aide-restaurateur : essentiellement engagé sur le chantier de restauration du théâtre, il a travaillé cette année dans le domaine des fouilles durant près de 10 semaines (400 heures).

Personnel auxiliaire

Les investigations menées d'avril à octobre à la route du Faubourg ont nécessité l'engagement d'une douzaine d'auxiliaires (archéologues, techniciens de fouilles et collaborateurs

*Fig. 30 – Situation du chantier de la route du Faubourg, au sud de la colline d'Avenches
Photo NVP3D, La Croix-sur-Lutry*



techniques), pour des contrats d'une durée de 7 à 26 semaines, soit un total d'env. 170 semaines (env. 7'000 heures). Trois d'entre eux ont vu leur engagement prolongé respectivement jusqu'à fin janvier et fin février 2015 pour assurer le lavage du mobilier, le tamisage des prélèvements et collaborer à l'enregistrement de ce mobilier dans les collections du Musée romain d'Avenches. Ces auxiliaires ont été en 2014 Philippe Baeriswyl, Nicole Beuret, Nathalie Blaser, Sandro Bolliger, Toma Corvin, Pascal Ducret, Denis Goldhorn, Eslam Hassan, Mario Lopes Ferreira, Maëlle Lhemon, Olivier Pisset et Alain Steudler.

Les fouilles à la route du Faubourg

L'année 2014 a été marquée par l'une des plus importantes interventions en extension réalisées ces trois dernières décennies sur le site *intra muros* d'Avenches (fig. 30) : motivée par un projet immobilier touchant une parcelle sur pratiquement l'intégralité de sa surface (près de 1'000 m²) au sud-ouest de la colline d'Avenches, cette opération a duré plus de six mois et nécessité l'engagement d'une douzaine d'auxiliaires venus compléter les effectifs du SMRA. Elle s'ajoute aux investi-

gations menées sur de grandes surfaces dans l'*insula* 12 entre 1985 et 1986 (4'500 m²), l'*insula* 13 entre 1993 et 1995 (6'000 m²), et au nord de l'*insula* 23 entre 2002 et 2003 (1'400 m²). Cette intervention avait été précédée fin janvier par l'ouverture d'une tranchée exploratoire longue d'une cinquantaine de mètres qui visait à préciser l'orientation des fouilles prévues début mars, mais reportées finalement à la mi-avril. Courant novembre, alors que le chantier de construction avait déjà débuté, quelques compléments d'investigations ont encore été nécessaires.

À l'écart des zones d'habitat de la ville antique, ce secteur proche de la porte de l'Ouest et traversé par deux voies romaines, dont la principale route d'accès à *Aventicum* depuis l'ouest du Plateau suisse, a été occupé dès le 1^{er} siècle avant notre ère, soit avant même la fondation de la ville romaine, jusqu'au Moyen Âge. Une telle séquence d'occupation est inédite à Avenches, où les témoignages pré-romains notamment restaient jusqu'alors peu nombreux et isolés. Cette continuité se traduit par une densité de vestiges particulièrement

Fig. 31 – Route du Faubourg. Les aménagements d'époque laténienne fouillés en négatif sous la chaussée romaine





Fig. 32 – Route du Faubourg. Aire empierrée faisant vraisemblablement office de chaussée contemporaine des aménagements laténiens

importante que seules des fouilles minutieuses pouvaient permettre d'appréhender dans toute sa complexité.

Fig. 33 – Route du Faubourg. Vue aérienne des fouilles en cours des constructions d'époque romaine situées entre la chaussée principale, à droite, et la rue secondaire qui se prolonge vers l'est dans le secteur de l'amphithéâtre, à gauche
Photo NVP3D, La Croix-sur-Lutry



Celles-ci ont permis de confirmer l'hypothèse de l'existence d'un axe de circulation antérieur à l'installation de la ville romaine, axe repris plus tard par la voie principale d'*Aventicum* traversant l'agglomération du sud-ouest au nord-est. C'est précisément sous cette chaussée que les recherches ont mis au jour un établissement helvète du 1^{er} siècle av. J.-C. sous la forme d'un ensemble exceptionnel de fosses, pouvant atteindre deux mètres de diamètre et de profondeur, de nombreux trous de poteaux et de quelques foyers d'argile, en lien avec une aire empierrée large d'environ huit mètres, bordée d'étroits fossés longitudinaux et d'une palissade, provisoirement interprétée comme l'élargissement d'une voie préromaine contournant la colline (fig. 31-32).

L'étude conjointe de ces structures et de l'ensemble du mobilier archéologique qui s'y rapporte, notamment de nombreux ossements animaux, devra préciser la nature de ce site qui n'offre que peu de parallèles en Suisse et est appelé à ce titre à devenir un ensemble de référence de première importance pour le 1^{er} siècle avant notre ère. Le matériel céramique témoigne toutefois d'ores et déjà des intenses échanges commerciaux qui avaient alors cours entre les Helvètes et le monde méditerranéen.

Fig. 34 – Route du Faubourg. Dégagement minutieux du fond de cabane d'époque médiévale implanté dans les niveaux supérieurs de la voie romaine principale

Le plan des vestiges d'époque romaine découverts entre les deux rues suggère une partition de la surface investiguée en deux parcelles au moins (fig. 33). Toutes deux étaient occupées au nord, soit en bordure de la rue secondaire, par des locaux utilitaires d'une dizaine de m² chacun. Ces pièces s'ouvraient sur une cour où les témoins de diverses activités domestiques et artisanales (métallurgie du fer notamment) ont été observés sous la forme de grands foyers, d'un four culinaire, d'un puits et de nombreuses fosses-dépotoirs. L'étude du mobilier archéologique associé à ces structures devrait préciser la nature de cette occupation, de même que sa chronologie qui semble couvrir toute la période romaine.

Enfin, des vestiges d'époque médiévale eux aussi tout à fait inédits à Avenches ont été mis au jour sous la forme de deux cabanes excavées de forme subquadrangulaire (3 x 2,60 m et 3,40 x 3 m), implantées dans le sol à une profondeur d'env. 30 à 40 cm, l'une dans les niveaux supérieurs de la principale chaussée romaine, sans doute alors partiellement désaffectée (fig. 34), l'autre sur le portique de rue voisin. Rarement observées sur le territoire suisse, ces installations dont le site de Reinach (BL) présente un proche exemple datant du 12^e siècle, devaient servir d'atelier pour le travail des fibres végétales. En l'état actuel de l'élaboration des données de fouilles, ni la datation ni la fonction exacte des installations d'Avenches ne sont toutefois précisément connues.

Travaux post-fouilles et gestion du mobilier archéologique

Selon un protocole bien établi, les objets en métal issus des fouilles ou ceux nécessitant des précautions de conservation particulières ont été pris en charge, au fur et à mesure de leur mise au jour, par le laboratoire de conser-

Fig. 35 – Tri et conditionnement du mobilier archéologique des fouilles de la route du Faubourg



vation-restauration du Site et Musée romains d'Avenches pour être stockés dans des conditions adéquates (local à atmosphère contrôlée) ou bénéficier de soins d'urgence.

D'octobre 2014 à février 2015, le lavage, le conditionnement puis l'enregistrement dans les collections du Musée du mobilier de la route du Faubourg ont constitué l'essentiel des travaux post-fouilles (fig. 35). Une première élaboration des données de terrain a abouti à l'enregistrement de ce mobilier en 536 ensembles archéologiques distincts (complexes). Toutes périodes confondues (celtique, romaine et médiévale), l'inventaire préliminaire de ce matériel avant restauration fait état de 197 monnaies et de 670 petits objets, essentiellement métalliques (540 objets) mais également en os, verre, terre cuite et pierre, dont 30 fragments de meules. Le volume du mobilier céramique et de la faune correspond à env. 212 cartons soit 110 cartons de faune et 102 de céramique. On dénombre encore 15 cartons de métal non identifié et 10 cartons de matériaux scorifiés. Le traitement de ces objets par le laboratoire de conservation-



restauration du SMRA (dégagement pour identification, consolidation, restauration) se fera en fonction des priorités définies au sein du SMRA dans le programme des recherches en cours.

Collaborations scientifiques et techniques

Les fouilles de 2014 à la route du Faubourg ont donné lieu aux collaborations suivantes :

- étude géomorphologie: Carole Blomjous, rapport déposé au SMRA;
- prises de vue par drone: Patrice Birbaum, Avenches; NVP3D, La Croix-sur-Lutry; Reto Blumer, Service archéologique de l'État de Fribourg;
- film 3D: NVP3D, La Croix-sur-Lutry.

Autres interventions

Pour le reste, l'équipe des fouilles du SMRA a été appelée à intervenir brièvement au mois d'avril sur le site du palais de *Derrière la Tour* (Rue du Pavé) lors de travaux liés à la mise en terre d'une ligne électrique aérienne: le calage topographique de quelques maçonneries figurant sur d'anciens relevés a ainsi pu être précisé. Courant novembre et décembre, la pose de nouvelles canalisations dans le cadre de l'aménagement d'un giratoire à l'entrée ouest d'Avenches (carrefour *Milavy-Sur Fourches*) a fait l'objet d'un suivi archéologique motivé par la proximité de la nécropole romaine dite de la porte de l'Ouest. Si elle n'a donné lieu à aucune découverte particulière en lien avec ce cimetière, cette surveillance aura servi à préciser le diagnostic archéologique de cette région du site appelée à connaître de profondes mutations dans les mois à venir (construction d'au moins sept immeubles prévue entre 2015 et 2016).

Autres activités

H. Amoroso, A. Schenk et P. Blanc ont élaboré le résultat des fouilles de 2013 (en particulier celles réalisées dans l'*insula* 15) en vue des chroniques annuelles du *BPA* 55, paru en été 2014. L'étude des structures et du mobilier mis au jour en 2010 sur le site du palais de

Derrière la Tour s'est achevée avec la publication, dans ce même volume du *BPA*, d'un article de synthèse établi sous la coordination de H. Amoroso, publication à laquelle a également contribué A. Schenk par une étude dédiée à un tube de litharge (oxyde de plomb).

P. Blanc, H. Amoroso et A. Schenk ont présenté le résultat des fouilles récentes dans le cadre des *Apéritifs du Samedi* à Avenches (juin), lors de la réunion annuelle de la commission scientifique de l'APA (novembre) et lors de l'Assemblée générale de l'ARS à Augst (novembre). En mars 2014, ils ont également proposés aux membres du Cercle Vaudois d'Archéologie à Lausanne un survol des découvertes faites à Avenches entre 2007 et 2013.

À côté de ses tâches administratives (gestion des dossiers d'enquête en coordination avec l'Archéologie cantonale, séances de chantier, recherche de personnel auxiliaire), P. Blanc a collaboré à la rédaction d'un nouveau guide d'*Aventicum*, à paraître en 2015. Comme l'année précédente, il a participé en tant que référant à un cours donné dans le cadre de l'Unité d'enseignement « *Architecture et archéologie* » de l'EPFL et y a donné en février deux cours-blocs introductifs sur *Aventicum* et ses monuments. Il a suivi et expertisé un travail de master d'un étudiant de l'Université de Lausanne consacré au sanctuaire du *Lavoëx* à Avenches (juin). Il a par ailleurs poursuivi le traitement de la documentation d'anciens dossiers de fouille en vue de leur intégration aux archives du SMRA, et notamment achevé le classement des dernières diapositives prises sur les fouilles jusqu'en 2013.

Parallèlement à ses activités à Avenches, A. Schenk a réalisé l'étude d'une poignée d'épée en os du 1^{er} siècle ap. J.-C. provenant du site de Marsens (FR), étude parue dans les *Cahiers d'archéologie fribourgeoise* 16, 2014.

En dehors de son travail sur les fouilles, L. Francey a poursuivi la mise à jour du plan général d'*Aventicum* avec l'intégration notamment des interventions de 2013. Il a entrepris le montage du plan des fouilles de la route du Faubourg dès la fin de l'intervention en novembre. En cours d'année, des travaux de dessin pour différentes publications (blocs d'architecture, restitutions 3D) lui ont également été confiés.

Recherche et publications

Daniel Castella

Introduction

En 2014 sont parus le *Bulletin de l'Association Pro Aventico* (n° 55, 2013), les deux numéros annuels du périodique *Aventicum – Nouvelles de l'Association Pro Aventico* (n°s 25 et 26), ainsi que le *Rapport d'activité 2013 du Site et du Musée romains d'Avenches*. À ces parutions périodiques, s'est ajouté un nouveau guide du site d'*Aventicum* destiné au jeune public et disponible en français et en allemand. Les coûts d'impression de ces diverses publications ont été en grande partie pris en charge par l'Association Pro Aventico. Mentionnons encore la parution de la thèse de doctorat de Sophie Delbarre-Bärtschi, consacrée aux mosaïques antiques sur le territoire suisse et dans laquelle les découvertes d'Avenches occupent une place prépondérante.

Daniel Castella, Jean-Paul Dal Bianco et Sophie Delbarre-Bärtschi composent le comité de rédaction du périodique *Aventicum*. Daniel Castella dirige l'édition du *Bulletin de l'Association Pro Aventico*. Philip Bürl, dessinateur, participe activement à l'illustration de ces diverses parutions.

Les archéologues et conservateurs-restaurateurs du SMRA ont consacré une bonne part de leur temps à ces travaux de recherche et de publication. Ils ont en outre participé à de nombreux colloques, congrès et tables rondes.

Fig. 36 – Dessin tiré du guide *Lux et Nox présentent... Aventicum, en vadrouille dans la capitale, paru en 2014*

Dessin Bernard Reymond, Yverdon-les-Bains



Publications parues en 2014

Monographies et guides

Fanny Dao, Lucile Tissot, Bernard Reymond (illustr.), *Lux et Nox présentent... Aventicum, en vadrouille dans la capitale (Les Guides à pattes, époque romaine 5)*, Avenches, 2014 (fig. 36).

Fanny Dao, Lucile Tissot, Bernard Reymond (illustr.), *Lux und Nox präsentieren... Aventicum, ein Streifzug durch die Hauptstadt (Les Guides à pattes, Römerzeit 5)*, Avenches, 2014.

Sophie Delbarre-Bärtschi, *Les mosaïques romaines en Suisse. Avec un complément de l'inventaire de Victorine von Gonzenbach, publié en 1961 (Antiqua 53)*, Bâle, 2014.

Périodiques édités par l'Association Pro Aventico

Aventicum – Nouvelles de l'Association Pro Aventico 25, mai 2014.

Anne-Catherine Lyon, Pascal Broulis, Une ère nouvelle pour *Aventicum*, p. 2.

Thomas Hufschmid, Ein Stück mit vielen Protagonisten. Restaurierungs- und Forschungsarbeiten im römischen Theater von Avenches, p. 4-6.



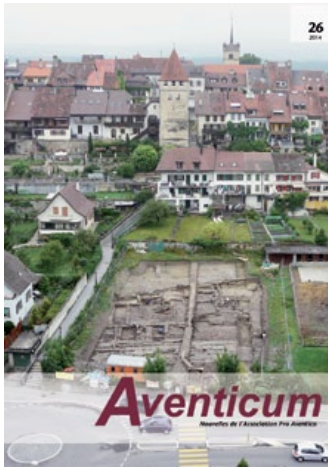


Fig. 37 – *Aventicum* – Nouvelles de l'Association Pro Aventico 26, novembre 2014

Savioz, Aurélie Schenk, Alexandra Spühler, Du festin à la poubelle? À propos de quelques fosses énigmatiques du palais de *Derrière la Tour* à Avenches, p. 85-208.

Aurélie Schenk, Nicolas Meisser, Un tube de litharge dans le palais de *Derrière la Tour*, une découverte inédite à Avenches, p. 209-220.

Thomas Hufschmid, avec des contributions de Noé Terrapon, Denkmäler und Ruinengelände – Arbeiten im Jahre 2013 / Le site et les monuments en 2013, p. 221-254.

Pierre Blanc, Hugo Amoroso, Aurélie Schenk, Laurent Francey, Chronique des fouilles archéologiques 2013, p. 255-296.

Avenches/*Aventicum*. Bibliographie 2013, p. 297-298.

Site et Musée romains d'Avenches – Rapport d'activité 2013 (2014) (fig. 39).

Jean-Paul Dal Bianco, Les archives du Site et Musée romains d'Avenches. Une mémoire toujours plus vivante, p. 7-10.

Pierre Blanc, Un retour aux origines d'Avenches. Les fouilles de 2013 dans *l'insula 15*, p. 11-13.

Sophie Delbarre-Bärtschi, Du nouveau sur la Louve d'Avenches, p. 14.

Aventicum – Nouvelles de l'Association Pro Aventico 26, novembre 2014 (fig. 37)

Daniel Castella, Retour aux origines, p. 2.

Pierre Ducrey, André Gavillet, un homme d'écoute, p. 4-5.

Pierre Blanc, Les origines d'*Aventicum* une nouvelle fois revisitées. Les fouilles de 2014 à la route du Faubourg, p. 6-9.

Daniel Castella, Maquettiste au service de l'Histoire, p. 10-12.

Jean-Paul Dal Bianco, Une énigme autour de quelques dessins, p. 13.

Marie-France Meylan Krause, *Bene vobis!* À table avec les Romains, p. 14.

Bulletin de l'Association Pro Aventico 55, 2013 (2014) (fig. 38).

Ilaria Verga, La Louve d'Avenches: un bas-relief unique et encore mystérieux, p. 7-83.

Hugo Amoroso (dir.), Sandrine Bosse Buchanan, Sophie Delbarre-Bärtschi, Anika Duvau-chelle, Chantal Martin Pruvot, Nicole Reynaud

Articles

Hugo Amoroso, Pierre Blanc, Aurélie Schenk, Avenches VD, *insula 15* (2013.08), *Annuaire d'archéologie suisse* 97, 2014, p. 223.

Sophie Bujard, Yves Dubois, Enduits peints et stucs en Suisse: travaux récents, in: Julien Boislève, Alexandra Dardenay, Florence Monier (éd.), *Peintures et stucs d'époque romaine. Révéler l'architecture par l'étude du*

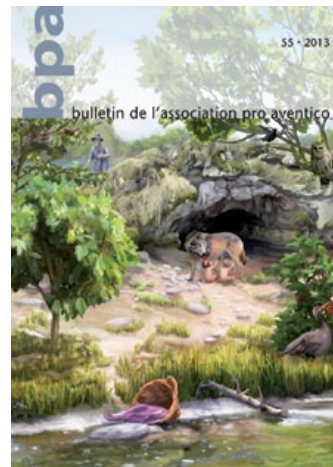


Fig. 38 – *Bulletin de l'Association Pro Aventico 55*, 2013

décor, Actes du 26^e séminaire de l'AFPM, Strasbourg, 16-17 novembre 2012 (*Pictor* 3), Toulouse, 2014, p. 95-115.

Daniel Castella, François Eschbach, Le pont celtique des *Avanturies* à Payerne (Vaud, Suisse), in: Jérôme Bullinger, Pierre Crotti, Claire Huguenin (éd.), *De l'âge du Fer à l'usage du verre*. Mélanges offerts à Gilbert Kaenel, dit «Auguste», à l'occasion de son 65^e anniversaire (*Cahiers d'archéologie romande* 151), Lausanne, 2014, p. 207-216.

Sophie Delbarre-Bärtschi, Le travail des mosaïstes, *Archéologie suisse* 37, 2014.3, p. 34-39.

Regula Frei-Stolba, Daniel Paunier, Die römische Epoche. Integration in die Mittelmeerwelt, in: Georg Kreis et al. (Hrsg.), *Die Geschichte der Schweiz*, Basel, 2014, p. 39-71.

Michel Fuchs, Rendez à Divico ce qui est à César, in: Jérôme Bullinger, Pierre Crotti, Claire Huguenin (éd.), *De l'âge du Fer à l'usage du verre*. Mélanges offerts à Gilbert Kaenel, dit «Auguste», à l'occasion de son 65^e anniversaire (*Cahiers d'archéologie romande* 151), Lausanne, 2014, p. 99-107.

Heinz E. Herzig, Archäologische Spuren römischer Strassen und ihre Deutung, in: ViaStoria. Stiftung für Verkehrsgeschichte (éd.), *Archäologie und Geschichte / Archéologie et histoire / Archeologia e storia (Wege und Geschichte / Les chemins et l'histoire / Strade e storia)*, Berne, 2014, p. 3-8.

Gilbert Kaenel, Marie-France Meylan Krause, L'archéologie muséifiée, *Revue historique vaudoise* 122, 2014, p. 55-69.

Marie-France Meylan Krause, Pour vous ces quelques feuilles... Petite variation sur le thème des céramiques gallo-romaines décorées d'*Aventicum*, in: Jérôme Bullinger, Pierre Crotti, Claire Huguenin (éd.), *De l'âge du Fer à l'usage du verre*. Mélanges offerts à Gilbert Kaenel, dit «Auguste», à l'occasion de son 65^e anniversaire (*Cahiers d'archéologie romande* 151), Lausanne, 2014, p. 243-248.

Marie-France Meylan Krause, Grossbronzen von Aventicum (Avenches), in: *Gebrochener Glanz. Römische Grossbronzen am UNESCO-Welterbe Limes*, Begleitbuch zur Ausstellung, Mainz, 2014, p. 52-55.

Anne Roth Congès, Un travail passionnant sur les mausolées «faux jumeaux» et insolites d'En Chaplix (Avenches), *Journal of Roman Archaeology* 27, 2014, p. 762-773. [Recension de: Laurent Flutsch, Pierre Hauser, avec les contributions de Daniel Castella, Léopold Pflug et Claire Scholtès, *Le mausolée nouveau est arrivé! Les monuments funéraires d'Avenches-En Chaplix (Aventicum XVIII-XIX; CAR 137-138)*, Lausanne, 2012, 2 vol.]

Aurélien Schenk, avec une contribution de Pierre Brodard et Samuel Roth, Une poignée d'épée de type «Rheingönheim» à Marsens, *Cahiers d'archéologie fribourgeoise* 16, 2014, p. 42-57.

Ilaria Verga, La lupa di Avenches: nuove ricerche, *Numismatica e antichità classiche. Quaderni ticinesi* 43, 2014, p. 293-301.

Publications parues ou à paraître en 2015 (sélection)

Périodiques édités par l'Association Pro Aventico

Aventicum – Nouvelles de l'Association Pro Aventico 27 et 28, mai et novembre 2015.

Site et Musée romains d'Avenches – Rapport d'activité 2014 (2015).

Fig. 39 – Site et Musée romains d'Avenches. Rapport d'activité – 2013



Le *Bulletin de l'Association Pro Aventico* ne paraîtra pas en 2015.

Monographies, guides et catalogues

Philippe Bridel, avec des contributions de Slobodan Bigović et Yves Dubois, *Le sanctuaire de la Grange des Dîmes à Avenches. Les temples et le péribole – Étude des architectures (Aventicum XX; CAR 156)*, Lausanne, 2015.

Daniel Castella (éd.), Pierre Blanc, Matthias Flück, Thomas Hufschmid, Marie-France Meylan Krause, *Aventicum. Une capitale romaine*, Avenches, 2015 (fig. 40).

Idem, *Aventicum. Eine römische Hauptstadt*, Avenches, 2015.

Idem, *Aventicum. A Roman Capital City*, Avenches, 2015.

Fig. 40 – Scène de sacrifice devant le temple de la Grange des Dîmes. Cette image a été spécialement réalisée pour le futur guide du site (*Aventicum. Une capitale romaine*)

Peinture numérique de Philip Bürli, d'après l'étude de Philippe Bridel et une modélisation de Mathias Glau

Sabine Deschler-Erb, *Tier und Kult. Spezielle Tierknochendeponierungen der Spätlatène- und Römerzeit aus Aventicum/Avenches (CH) im nordalpinen Vergleich (Documents du Musée romain d'Avenches 27)*, Avenches, 2015.

Chantal Martin Pruvot, *FRAGILE. Verres romains (Documents du Musée romain d'Avenches 25)*, Avenches, 2015.

Chantal Martin Pruvot, *FRAGILE. Römische Gläser (Documents du Musée romain d'Avenches 26)*, Avenches, 2015.

Congrès, colloques, conférences et participations à des rencontres scientifiques

« *The Roman Avenches, capital of the Helvetii* », conférence donnée à l'Université de Tel Aviv, dans le cadre du cours du Prof. Talila Michaeli (M. Fuchs, 5.01.2014).

« *La retraite dans l'Antiquité?* » Conférence pour les nouveaux retraités de la Commune d'Avenches (S. Delbarre-Bärtschi, 12.02.2014).



Congrès annuel de l'Association suisse de conservation et restauration (SCR): «*Atelier! Équipements et bons tuyaux*», Lugano (L. Andrey, M. Krieg, 27-28.02.2014).

29^e assemblée du Groupe suisse pour l'étude des trouvailles monétaires et colloque scientifique annexe «*Rapports sur les travaux en cours*», Lausanne (I. Liggi Asperoni, 07.03.2014).

Assemblée générale de l'AFEMA (Assoc. francophone pour l'étude des mosaïques antiques), Paris (S. Delbarre-Bärtschi, 8.03.2014).

«*Les nouvelles découvertes de l'archéologie à Avenches*», Cercle Vaudois d'Archéologie (P. Blanc, H. Amoroso, A. Schenk, 12.03.2014).

«*Forgerons et bronziers au temps de la Grange des Dimes d'Avenches (Suisse). Un état de la question*», Espaces artisanaux, lieux de culte dans l'Antiquité. Journée d'études organisée par la Société Française d'Archéologie Classique, Paris (A. Duvauchelle, 15.03.2014).

«*I frammenti dipinti della zona termale della Casa centrale dell'insula 10 Est in Avenches*», La pittura frammentaria di età romana. Journée d'étude organisée par la Prof. M. Salvadori à l'Université de Padoue (M. Fuchs, 20.03.2014).

L'artisanat dans le contexte de recherche archéologique préventive: approches pluridisciplinaires. Table ronde du groupe de travail «*Métal-Instrumentum*», Orléans (A. Duvauchelle, 2-3.10.2014).

«*Les sectilia: état de la recherche*». Colloque international «*Dire le décor antique: les textes à l'épreuve de l'archéologie*», Brest (S. Delbarre-Bärtschi, 23-25.05.2014).

Congrès annuel de la Société française pour l'étude de la céramique antique en Gaule (SFEACG), Chartres (M.-F. Meylan Krause, 29.05-1.06.2014).

Excursion de l'AFEMA (Assoc. francophone pour l'étude des mosaïques antiques), Alba-la-Romaine (S. Delbarre-Bärtschi, 21.06.2014).

«*Les lits en bronze d'Avenches*», conférences données lors de l'excursion de l'association Archéologie Suisse au Musée romain de Valion (S. Delbarre-Bärtschi, 22.06.2014).

Responsable de la session «*Les revêtements à «incrustations» et les placages: matériau,*

technique et vocabulaire» (avec E. Morvillez). Table ronde CNRS-ENS «*Dire le décor antique: mots, concepts et realia*», Paris (S. Delbarre-Bärtschi, 27-29.06.2014).

«*La recherche dans les musées: limites et potentiels*». Congrès annuel ICOM et AMS, Coire (29.08.2014).

«*Die römische Stadtmauer von Aventicum/Avenches*», Colloque «*Römische Stadtbefestigungen in den Nordwestprovinzen. Forschungsstand und neue Fragen*», Cologne (M. Flück, 10.10.2014).

«*Augusta Raurica et Aventicum – Deux théâtres gallo-romains en Suisse. Architecture, utilisation, histoire*», Journée d'étude sur le théâtre gallo-romain, Lyon (Th. Hufschmid, 25.10.2014).

«*Des aquarelles du 19^{ème} siècle au système d'information géographique (SIG) – La documentation des mosaïques à Orbe Boscéaz/VD (Suisse)*», 12^e colloque du Comité International pour la Conservation des Mosaïques (ICCM), Sardaigne (Italie) (M. Krieg, N. Terrapon, A. Weichbrodt, 27-31.10.2014).

Assemblée annuelle de l'Association pour l'archéologie romaine en Suisse (ARS), Coire (plusieurs collaborateurs, 7-8.11.2014).

«*Avenches/Aventicum. Actualités archéologiques 2014*», *ibidem* (H. Amoroso, A. Schenk, 7.11.2014).

50^e anniversaire du début des fouilles suisses à Éréturie, Lausanne (M.-F. Meylan Krause, 21.11.2014).

Rencontre autour du théâtre de Drevant (Cher), avec J.-Ch. Moretti, M. Fincker et C. Palermo (Th. Hufschmid, 22-23.11.2014).

«*Monument original ou faux vieux? Conservation et mise en valeur des ruines romaines à Avenches, Augst et autres endroits*», conférence donnée à l'occasion de l'assemblée annuelle de la Société du Castrum romain d'Yverdon-les-Bains (Th. Hufschmid, 2.12.2014).

Cours, activités universitaires ou en relation avec les Hautes Écoles

Marie-France Meylan Krause a donné un cours-conférence intitulé «*Aventicum-Site et Musée romains d'Avenches: un site et un musée*

au cœur d'une région intercantonale: défis et enjeux» à l'Université de Lausanne le 17 avril 2014 et à l'Université de Genève le 10 octobre 2014. Avec Pierre Blanc, elle a participé à une série de cours dans le cadre de l'unité d'enseignement «*Architecture et archéologie*» de l'EPFL (Luca Ortelli, professeur) sur le thème «*Conservation et mise en valeur des vestiges, aménagement d'un parc archéologique*».

Le SMRA collabore avec l'Unité Environnement naturel, architectural et construit (ENAC) de l'EPFL (Prof. J. Zufferey) dans le cadre d'un cours intitulé «*Du relevé numérique à la mesure du changement*» destiné aux étudiants en architecture, en génie civil et en génie de l'environnement. Des démonstrations de techniques de relevés sont notamment proposées au théâtre romain d'Avenches. Dans ce cadre, Thomas Hufschmid a présenté le théâtre aux étudiants le 24 février 2014.

Sophie Delbarre-Bärtschi est chargée d'enseignement à l'Université de Neuchâtel (Institut d'histoire de l'art et de muséologie): elle y donne un cours d'introduction sur l'art antique. Elle a en outre donné un cours sur la mosaïque romaine et un cours d'introduction au monde grec à l'Université de Fribourg, en remplacement du prof. Véronique Dasen.

Sandrine Bosse Buchanan a donné le 12 novembre 2014 un cours d'introduction à la céramique romaine à des étudiants en archéologie de l'Université de Neuchâtel au dépôt des collections du MRA.

Comités et commissions scientifiques

Les activités scientifiques sur le site d'Avenches sont orientées par un comité scientifique «interne», convoqué plusieurs fois par an. Il est composé de Marie-France Meylan Krause, Pierre Blanc, Daniel Castella, Sophie Delbarre-Bärtschi et Thomas Hufschmid. Jusqu'à fin 2014, les activités scientifiques bénéficiaient également de l'expertise de la Commission scientifique externe de la Fondation Pro Aventico, composée de Pierre Blanc, Daniel Castella, Armand Desbat, Pierre Ducrey, Christa Ebnöther, Michel Fuchs, Gilbert Kaenel, Marie-France Meylan Krause, Nicole Pousaz et Jürgen Trumm. Cette Commission scien-

tifique s'est réunie pour la dernière fois le 11 novembre 2014. Elle s'est éteinte de facto suite à la dissolution de la Fondation.

Marie-France Meylan Krause est membre du Conseil et du Comité de direction de la FPA ainsi que du Comité de l'APA. Elle est en outre membre du Conseil d'administration de la Société française pour l'étude de la céramique en Gaule (SFECAG), du comité scientifique du Congrès de la SFECAG agendé à Nyon en 2015, du Conseil scientifique du Centre archéologique européen du Mont-Beuvray, du Conseil de la Fondation Pro Vallon – Musée romain de Vallon (représentation de l'État de Vaud), du Comité de NIKE (Centre national d'information pour la conservation des biens culturels) et de la Conférence suisse des archéologues cantonaux. Elle participe en outre au groupe de travail de NIKE «*Journées Européennes du Patrimoine. Quel avenir ?*».

Pierre Blanc est membre du Comité et président en exercice de l'Association pour l'archéologie romaine en Suisse (ARS).

Sophie Delbarre-Bärtschi est chercheuse associée au Centre Camille Jullian (CNRS, Aix-en-Provence), dans le cadre d'un programme de recherche sur le travail des mosaïstes. Elle est en outre membre du groupe de travail sur le *Recueil général des mosaïques de la Gaule* (CNRS/ENS, Paris). Elle est aussi présidente de l'Association suisse pour l'étude des revêtements antiques (ASERA) et membre du bureau de l'Association francophone pour l'étude de la mosaïque antique (AFEMA) en tant que co-trésorière.

Thomas Hufschmid est expert pour l'Office fédéral de la culture (Patrimoine culturel et monuments historiques). Il a aussi été mandaté comme expert par l'archéologie cantonale des Grisons (restauration des ruines du Burg Hohenrätien (Sils im Domleschg). Il a en outre été honoré du titre de *Fellow of the Society of Antiquaries of London*.

Isabella Liggi Asperoni est membre du Comité du Groupe suisse pour l'étude des trouvailles monétaires (GSETM).

Manifestations dans les monuments



Plusieurs manifestations ont eu pour cadres les monuments d'*Aventicum*. Pour chaque demande d'utilisation de ces lieux, un dossier administratif est constitué en vue de l'établissement de la convention de mise à disposition nécessaire.

Les principales manifestations organisées en 2014 dans les arènes ont été les suivantes :

Concert apéritif du Carnaval avenchois

23 mars 2014

Tournoi organisé par la Société de pétanque Domboule

3 et 4 mai 2014

20^e Festival Avenches Opéra (fig. 41)

« Carmen » ; 4 au 12 juillet 2014

23^e Festival Rock Oz'Arènes

13 au 17 août 2014

Banquets romains

23 et 24 août 2014

Avenches Tattoo 2014

4 au 6 septembre 2014

D'autres manifestations plus simples, n'exigeant pas d'infrastructure particulière, ont été autorisées au théâtre, principalement des cérémonies militaires.

Certaines manifestations ont aussi eu lieu dans l'amphithéâtre, hors des périodes de spectacles.

Fig. 41 – Une scène de «Carmen» au Festival Avenches Opéra en juillet 2014

Photo Avenches Opéra





Médias et communication

Médias

En 2014, le site d'Aventicum et le Musée romain d'Avenches ont été régulièrement présents dans la presse écrite (*24 Heures, La Liberté, Freiburger Nachrichten, Murtenbieter, La Broye*) et dans les médias radiodiffusés et télévisés (*RTS, La Télé, Radio Fribourg*). Mentionnons en particulier :

- les 75 ans de la découverte du buste de Marc Aurèle (04.2014);
- la conférence de presse pour la sortie des *Guides à pattes* consacrés à Avenches (05.2014);
- la présentation du dépôt des collections;
- la journée des écoliers de Domdidier à Avenches (06.2014);
- les fouilles à la route du Faubourg (07.2014 et 09.2014);
- les banquets « à l'antique » organisés aux Arènes (08.2014);
- l'étude d'Aventicum mise au programme du cercle scolaire d'Avenches (09.2014);
- le repas-spectacle « *Bene Vobis!* » écrit et interprété (dans le dépôt des collections) par la comédienne Anne-Laure Vieli à l'occasion des Journées Européennes du Patrimoine (09.2014);
- l'exposition temporaire « *1938-1943. Chômeurs, soldats et mécène au service de l'archéologie* » présentée à l'Espace Arlaud à Lausanne (10.2014);
- une première présentation des festivités des 2000 ans d'Avenches agendées en 2015 (10.2014).

Thomas Hufschmid a en outre participé à Pouzzoles en mai 2014 au tournage du film documentaire « *Les secrets du Colisée* » de Pascal Cuissot, produit notamment par ARTE France, dans la série « *Monuments éternels* ».

Le site internet www.enticum.org

Au printemps 2014, dans le cadre de son service civil, Nicolas Marfurt, ingénieur en informatique, a transféré le site internet sur une nouvelle plateforme (Joomla!) adaptée à la consultation sur tablette et téléphone portable et créé un nouveau gestionnaire de contenu. Ces travaux ont conduit à modifier quelque peu l'aspect et l'ergonomie du site.

Si la fréquentation du site est stable, on observe que la part des visiteurs étrangers (majoritairement français et allemands) est désormais presque égale à celle des internautes suisses. De toute évidence, le site contribue à faire connaître et rayonner *Aventicum* au-delà des frontières nationales.

Depuis 2013, *Aventicum – Site et Musée romains d'Avenches* possède en outre sa page Facebook :

<<https://www.facebook.com/SMRA.Aventicum>>.

