

Site et Musée romains d'Avenches
Rapport d'activité – **2015**

Site et Musée romains d'Avenches

Rapport d'activité – 2015

Case postale 237
CH-1580 Avenches
Tél. +41 (0)26 557 33 00
Fax +41 (0)26 557 33 13
E-mail musee.romain@vd.ch
www.aventicum.org

Sauf mention autre en légende, toutes les illustrations de ce cahier ont été réalisées par les collaborateurs d'AVENTICVM – Site et Musée romains d'Avenches

Édition et mise en page Daniel Castella, Site et Musée romains d'Avenches
Impression Imprimerie Saint-Paul, Fribourg

Parution annuelle

© 2016 AVENTICVM – Site et Musée romains d'Avenches, État de Vaud

Sommaire



Avant-propos	4
L'équipe	5
Le Musée	9
La bibliothèque	17
Les archives	19
Le laboratoire de conservation-restauration	23
Le site et les monuments	31
Les fouilles	36
Recherche et publications	41
Manifestations dans les monuments	47
Médias et communication	48

Abréviations utilisées

APA	Association Pro Aventico
BPA	Bulletin de l'Association Pro Aventico
EPFL	École Polytechnique Fédérale de Lausanne
FPA	Fondation Pro Aventico
HE-Arc CR	Haute École Arc Conservation-Restauration, Neuchâtel
MRA	Musée romain d'Avenches
SERAC	Service des Affaires Culturelles (État de Vaud)
SIPaL	Service Immeubles, Patrimoine et Logistique (État de Vaud)
SMRA	Site et Musée romains d'Avenches



Avant-propos

Marie-France Meylan Krause

2015: morceaux choisis

Ah le joli mois de mai!

Le mois de mai a certainement été le plus fleuri de tous avec la sortie d'une monnaie en or de 50 francs, une émission spéciale de Swissmint commémorant les 2'000 ans d'Avenches et sur laquelle est gravé le buste de l'empereur Marc Aurèle.

Les quatre jours de fête sur le site – du 22 au 25 mai – pour célébrer cet anniversaire ont constitué le point d'orgue des manifestations, attirant près de 10'000 personnes et mettant *Aventicum* sous le feu des projecteurs de nombreux médias.

C'est durant ce même mois qu'est sorti le film documentaire «*Aventicum D-couverte*», réalisé en 3D par Philippe Nicolet et son équipe (NVP3D) et diffusé sur RTS2 à une heure de grande écoute.

Une collection de verres d'Avenches exposée pour la première fois

L'exposition thématique «*Fragile. Verres romains*», ouverte de mai à septembre, a été très bien accueillie. Grâce aux objets découverts sur le site et aux prêts de neuf musées et services archéologiques de Suisse, le Musée romain a pu mettre en lumière et, pour la première fois en confrontation, des verres originaux de grande qualité. La visite de l'exposition par les spécialistes du verre antique qui participaient au 20^e Congrès de l'Association Internationale pour l'Histoire du Verre (Fribourg/Romont) a largement contribué à ce succès.

Une application pour les visiteurs du site et du musée

La mise en service d'une application pour smartphones offre désormais une aide appréciable à la visite du site et du Musée d'Avenches. La pose de codes QR à l'intérieur du musée et sur chaque panneau du site donne en effet accès à de nombreuses informations et images supplémentaires.

Des fouilles qui révèlent une Avenches aux origines toujours plus anciennes

Au lieu-dit *Sur Fourches*, à proximité de la nécropole de la porte de l'Ouest, les fouilles ont confirmé l'existence d'un habitat fréquenté entre 150 et 80 av. J.-C. témoignant une nouvelle fois de l'importance de ce lieu avant même la fondation de la ville romaine, peu avant le début de notre ère.

Des publications à foison

L'année 2015 enfin a été particulièrement fructueuse dans le registre des publications: elle a vu notamment la parution simultanée en trois langues – française, allemande et anglaise – du nouveau guide d'*Aventicum*. Destiné à un large public, ce guide offre à la fois une mise à jour des connaissances et une imagerie renouvelée, bénéficiant des nouvelles technologies infographiques et photographiques.

Outre le catalogue de l'exposition temporaire et les deux numéros annuels du périodique «*Aventicum*», deux autres volumes ont également vu le jour, l'un consacré au sanctuaire de la *Grange des Dîmes* et l'autre aux ossements animaux en relation avec les différents lieux de culte d'*Aventicum*.

L'équipe



Marie-France Meylan Krause
avec une contribution d'Acacio Calisto

Trente personnes se partagent 18,7 emplois à temps plein (ETP) (SIPaL: 5,6 ETP; SERAC: 13,1 ETP). Quelques changements sont

intervenus en deuxième moitié d'année suite aux départs successifs de M^{mes} Janine Gentizon et Rosario Gonzalez.

Direction

Marie-France Meylan Krause

100%

Secrétariat

Rosario Gonzalez (jusqu'au 30 novembre, puis auxiliaire à 10%)

90%

Christiane Saam (80% de novembre à décembre)

50%

Comptabilité

Janine Gentizon (jusqu'au 30 septembre; poste non repourvu)

50%

Fouilles

Pierre Blanc, responsable

90%

Hugo Amoroso

80%

Laurent Francey

90%

Édouard Rubin

40%

Aurélie Schenk

80%

Christopher Ansermet, Nathalie Blaser, Aurélie Dorthe, Mario Helder Lopes Ferreira, Eslam Hassan et Olivier Passet sont venus renforcer l'équipe de base pour les fouilles et/ou des travaux de post-fouille.

Conservation-restauration

Myriam Krieg, responsable

80%

Noé Terrapon, responsable

100%

Laura Andrey

80%

Slobodan Bigović

70%

Édouard Rubin

40%

Deux conservateurs-restaurateurs ont également participé aux travaux du laboratoire en qualité d'auxiliaires: Sandra Gillioz (70% jusqu'en août et 100% depuis septembre) et Anjo Weichbrodt (70%).

L'équipe de conservation-restauration a été renforcée au théâtre par Pedro Lourenço Sousa, Vincent Raclot, Antoine Tinguely et Marc Hulmann.

Le Laboratoire a en outre accueilli quatre stagiaires: Nadège Barbezat (étudiante Master en conservation-restauration, HE-Arc CR de Neuchâtel), Marion Dangeon (étudiante Master en conservation-restauration, HE-Arc CR de Neuchâtel), Lisa Falconetti (étudiante Master en conservation-restauration des biens culturels, Université Paris 1 Panthéon-Sorbonne), Laura Lemerchin (étudiante Bachelor en conservation-restauration, HE-Arc CR de Neuchâtel).

Site et monuments

Thomas Hufschmid, responsable 50%

Musée / collections

Sophie Bärtschi Delbarre, conservatrice, responsable des collections 80%

Sandrine Bosse Buchanan, chargée de recherche, responsable des inventaires du lapidaire, de la céramique et de la terre cuite de construction 35%

Anika Duvauchelle, chargée de recherche, responsable de l'inventaire du mobilier métallique 30%

Isabella Liggi Asperoni, chargée de recherche, responsable de l'inventaire numismatique 20%

Sophie Romanens, responsable MuseumPlus 50%

Andreas Schneider, régisseur d'images 40%

Plusieurs collaboratrices ont fourni un appui au secteur des collections :

Caroline Kneubühl, Natasha Hathaway, Alexandra Spühler, Elsa Mouquin, Chantal Martin Pruvot et Fanny Puthod, archéologues, ont collaboré en tant qu'auxiliaires ou mandataires à l'inventaire du lapidaire, de la peinture murale, du mobilier métallique, du verre et des monnaies, au récolement des collections ainsi qu'à l'intégration d'images dans la base de données MuseumPlus.

L'équipe a également été appuyée par plusieurs stagiaires :

Université de Lausanne: Yanick Bourqui du 5 janvier au 30 avril 2015, Daniela Greger du 16 février au 5 juin 2015, Olivier Passet du 1^{er} janvier au 30 avril et du 1^{er} septembre 2015 au 31 mai 2016, Kilian Rustichelli du 1^{er} novembre 2015 au 31 mai 2016. Université de Genève: Stephan Gutzwiller du 21 avril au 31 juillet 2015.

Musée / accueil

Sylvie Chaignat 30%

Florence Friedli 30%

Audrey Progin 25%

Recherche et publications

Daniel Castella, responsable 85%

Philip Bürl, dessinateur 50%

Plusieurs collaborateurs ont été engagés ponctuellement pour des travaux de recherche et de dessin : Emmanuelle Sauter (élaboration de la nécropole À La Montagne), Nathalie Blaser (dessin) et Cécile Matthey (dessin).

Depuis 2014, l'étude du mur d'enceinte est confiée à Matthias Flück, doctorant à l'Université de Lausanne, engagé à 50%, grâce au financement octroyé par la Société de Tir des Bourgeois d'Avenches.

Archives / bibliothèque

Acacio Calisto, responsable 80%

Jean-Paul Dal Bianco 100%

Christine Lauener Piccin 5%

Logistique

Giovanni Cambioli, technicien de musée 80%

Luisa Lopes, entretien intérieur des bâtiments 45%

Rosalba Salierno, entretien intérieur des bâtiments 45%

L'entretien du site est, depuis 2014, confié par le SIPaL au service de la voirie de la Commune d'Avenches.

Les différents secteurs ont bénéficié de l'aide de 4 civilistes: Jean-Raphaël Galandris du 1^{er} au 9 janvier 2015, Luis Pages du 2 mars au 5 juin et du 13 au 28 juillet 2015, Pierre Siegenthaler du 22 juin au 31 juillet 2015, Fabien Piro du 31 août au 23 octobre 2015.

Démission et départ à la retraite

Le 30 septembre 2015, Janine Gentizon a démissionné de son poste de comptable à la Fondation Pro Aventico, cette dernière devant être dissoute à la fin de l'année 2015. M^{me} Gentizon occupait ce poste depuis 1997; nous tenons à la remercier chaleureusement pour le travail effectué avec toute la rigueur et les compétences requises.

Le 30 novembre, Rosario Gonzalez a pris sa retraite après 43 ans (!) au poste de secrétaire. À elle qui a vu se construire le SMRA, qui a dû s'adapter à tous les changements, qui a su écouter, consoler, encourager ou sermoner parfois des centaines de collaborateurs, nous adressons nos sincères remerciements.

À toutes deux, nous formulons nos meilleurs vœux pour leur nouveau parcours de vie.



Le SMRA au service de la formation

Stages

Comme les années précédentes, le SMRA a répondu à plusieurs demandes de stages:

Secteur	Nbre de personnes	École
Laboratoire de conservation-restauration	4	Haute École de Conservation-restauration (HE-Arc), Neuchâtel
	1	Université Paris 1, Panthéon-Sorbonne, UFR 03 Histoire de l'art et archéologie
Collections	1	Université de Genève, MAS en conservation du patrimoine et muséologie
	4	Université de Lausanne, Institut d'archéologie et des sciences de l'Antiquité
Site et monuments	1	Université de Lausanne, MAS en conservation du patrimoine et muséologie

En 2015, 11 stagiaires ont ainsi pu prendre de l'expérience et mettre en œuvre leurs connaissances, encadrés par les professionnels du SMRA.

Voyage et excursion

Du 18 au 21 septembre, le SMRA était en voyage d'étude en Espagne. Après une journée à Merida où nous avons eu l'occasion

Fig. 1 – Janine Gentizon et Rosario Gonzalez

de visiter le site, le Musée et rencontrer des professionnels de l'archéologie, nous nous sommes déplacés à Tolède puis à Madrid. Nous avons pu visiter durant deux jours la capitale, ses places, ses jardins et ses nombreux musées grâce à une organisation parfaite par Rosario Gonzalez qui nous a fait découvrir avec un enthousiasme contagieux sa ville natale. Un voyage inoubliable!

Le 1^{er} juillet, une visite du chantier de fouille et de restauration de l'Abbatiale de Payerne a été organisée pour les membres du SMRA intéressés, sous la houlette de Guido Faccani, archéologue.

Informatique et moyens électroniques de gestion

En 2015, le grand chantier de l'informatique a été la phase de démarrage de la migration vers le nouveau système d'exploitation Windows 7, décidée en 2013 déjà par l'État. Cette démarche a nécessité un grand travail de préparation en amont: une cartographie des applications spécifiques, par secteur; l'élaboration de regroupements applicatifs métier et des tests des logiciels et des périphériques connectés à certains ordinateurs. Toute cette récolte d'informations a été menée de concert avec les responsables du projet à la Direction des systèmes d'information (DSI) et notre chargé d'affaires, M. H.-L. Djebali.

Pour ce qui est de la gestion régulière de l'informatique, 77 demandes de service ont été comptabilisées, ainsi que quelques dizaines d'incidents enregistrés auprès du Helpdesk. Parmi ces demandes, nous nous devons de signaler particulièrement l'effort effectué en vue de la restructuration du parc informatique, avec l'acquisition de nouvelles stations de travail pour le traitement des images du Laboratoire de conservation-restauration et pour les restitutions tridimensionnelles élaborées par le secteur Site et Monuments. De plus, deux autres stations de travail ont été demandées, pour l'édition (secteur

Recherche et Publications) et pour le traitement des fouilles, mais ces postes sont réservés à la DSI jusqu'à la migration vers Windows 7. La demande de changement d'entité (Site et Musée romains d'Avenches), suite à l'intégration de l'ensemble des activités à l'État, a quant à elle connu son épilogue avec son déploiement sur les différents annuaires informatiques.

Concernant l'infrastructure, la DSI a installé des bornes wi-fi dans les bâtiments de travail (Jomini 16, Pavé 4 et Route de Berne 23), ainsi que dans l'espace d'accueil du musée.

Suite à la pose de la fibre optique en 2014, et vu la persistance des lenteurs constatées sur le réseau informatique, des tests ont été effectués sur les lignes et à l'aide d'ordinateurs tournant sous Windows 7 et des applications métier spécifiques. Les causes de ces problèmes semblent venir en grande partie de l'obsolescence de certains postes de travail et du système d'exploitation utilisé (Windows XP). De nouveaux tests seront à effectuer après la mise à jour de ce dernier en 2016.

Au niveau organisationnel, après discussion entre les deux services de tutelle (SERAC et SIPaL), il a été décidé que le personnel engagé par le SIPaL serait également attaché à ce service pour la gestion de l'informatique.

Enfin, des améliorations ont été régulièrement apportées à la plateforme Intranet du SMRA, en particulier une refonte complète de la page d'accueil, confiée à Gaétan Meyer, technicien en communication visuelle à Fribourg.

Association Pro Aventico

Divers collaborateurs travaillent pour la bonne marche administrative de l'Association Pro Aventico, présidée par M. Stefan Bichsel: Jean-Paul Dal Bianco (procès-verbaux, communication, publicité, coordination des associations régionales), Janine Gentizon (comptabilité) et Marie-France Meylan Krause (organisation).

Le Musée

Sophie Bärtschi Delbarre
Marie-France Meylan Krause
avec la collaboration de Sandrine Bosse Buchanan
et Alexandra Spühler



La fréquentation du Musée

	2015		2014	
	Nombre	%	Nombre	%
Total des visiteurs	15'761	100,0	13'575	100,0
Élèves (resp. classes d'école)	3'958 (195)	25,1	4'425 (222)	32,6
Participants aux visites guidées du Musée (ss. le site)*	1450	9,2	1380	10,1
Participants aux visites guidées du Musée et du site*	1004	6,4	1053	7,7
Participants aux visites guidées du site (ss. le Musée)*	1706	**	1086	**

* Visites proposées par l'Office du tourisme d'Avenches

** Les visites du site (sans le Musée) ne sont pas comptabilisées dans les entrées du Musée

Le nombre de visiteurs s'était stabilisé depuis 2012 à un peu plus de 13'000 par an, mais a fortement augmenté en 2015 en s'élevant à plus de 15'000 entrées, soit une augmentation de près de 15%. Le nombre d'élèves ayant visité le Musée a légèrement baissé en 2015, avec 25% des entrées de l'année.

Les publics du Musée romain d'Avenches proviennent des différentes régions linguistiques de Suisse ainsi que d'une grande variété de pays, dont les mieux représentés sont la France, les Etats-Unis et l'Allemagne; ils se répartissent entre les écoles (25,1%), les visiteurs individuels (73,5%), et les visites guidées pour les groupes privés, les sociétés ou les entreprises (1,4%).

Les personnes visitant le site et ses monuments sans entrer au Musée ne sont pas prises en compte. Si elles l'étaient, le nombre total de visiteurs pourrait être augmenté de près de 40%.

Collections et inventaires

MuseumPlus

Plusieurs séances ont eu lieu en 2015, permettant de faire le point avec Stella Wenger,

représentante de l'entreprise Zetcom. Les difficultés résiduelles ainsi que les nouvelles demandes d'adaptations continuent ainsi d'être traitées régulièrement.

L'année 2015 a surtout été consacrée à l'insertion d'images dans la base de données. Une grande partie des images numériques d'objets de la collection a pu être associée aux fiches correspondantes sur MuseumPlus (Natasha Hathaway). Ce travail se poursuivra en 2016, tant pour les photographies numériques que pour les dessins d'objets.

La gestion des collections

En parallèle de l'enregistrement informatique des collections sur la base de données MuseumPlus, la gestion, le conditionnement et le rangement des objets a suivi son cours, notamment dans le cas de la céramique (Sandrine Bosse Buchanan et Olivier Presset), du lapidaire et de la terre cuite de construction (Sandrine Bosse Buchanan et Caroline Kneubühl), de la numismatique (Isabella Liggi Asperoni et Fanny Puthod), de la tabletterie (Aurélie Schenk), de la peinture murale (Alexandra Spühler et Natasha Hathaway), du verre (Chantal Martin Pruvot) ainsi que de la mosaïque (Sophie Bärtschi). Un accent

particulier a été mis en 2015 sur le mobilier métallique (Anika Duvauchole, Elsa Mouquin et Yanick Bourqui), permettant notamment le tri, l'inventaire et le conditionnement de l'ensemble des scories, de même que le traitement de dossiers en suspens. À moyen terme, une réorganisation complète du local métal est envisagée.

L'établissement de fiches d'inventaire pour les restes de faune (ossements d'animaux, coquillages, etc.), effectué sur la base du listing constitué entre 2012 et 2013, s'est poursuivi en 2015 (Daniela Greger, Olivier Presset). Finalement, le travail de création de fiches d'inventaire sommaires de tout objet inventorié, entamé en 2013, a suivi son cours en 2015 (Sophie Romanens).

Le récolement des collections

Le récolement des collections du Musée s'est poursuivi en 2015. L'un des principaux dossiers restants concerne le lapidaire. Le travail a été entamé à la fin de l'année 2014 (Caroline Kneubühl) par les blocs appartenant au mausolée nord d'En Chaplix, puis a continué en 2015 (fin des blocs du mausolée nord et début de ceux du mausolée sud). Ce travail, organisé en collaboration avec le Laboratoire de conservation-restauration pour améliorer le conditionnement des pierres, se poursuivra sur plusieurs années. Les blocs des monuments d'En Chaplix devraient pouvoir être terminés en 2016, puis suivra le récolement des autres blocs conservés dans les dépôts et

finalement des éléments de placage et de la petite statuaire.

Stage d'initiation à l'étude de la peinture murale romaine

Du 26 janvier au 13 février 2015, neuf étudiants de l'Université de Lausanne (fig. 2) ont effectué un stage afin d'étudier une fresque romaine. Dans le cadre de leur formation en archéologie, les étudiants ont en effet la possibilité de suivre un stage pratique dans le but d'acquérir la méthode spécifique au traitement des enduits peints. Cette année, l'Université et le MRA ont collaboré afin d'organiser un stage de trois semaines au sein du dépôt archéologique. Ainsi, les étudiants ont eu l'occasion de s'initier à la peinture murale dans un lieu unique qui conserve la plus grande collection picturale romaine de Suisse. Supervisés par le professeur Michel Fuchs et son assistante Alexandra Spühler, les étudiants ont pu également bénéficier de l'aide d'une grande spécialiste de la peinture murale romaine, M^{me} Florence Monier, ingénieur de recherche au CNRS, qui a su leur transmettre son expérience et son enthousiasme. *Stagiaires: Lionel de Kalbermatten, Aurélie Dorthe, Pablo Gutierrez, Valentin Hurni, Claudia Lozano, Auriane Mandelert, Christophe Panchard, Pierre Tamarcaz, Jessica Vasina.*

Demandes et recherches

De nombreuses demandes de renseignements sur des objets de la collection ainsi que d'illustrations destinées à diverses publications nous parviennent chaque année. En 2015, ces demandes émanaient pour la plupart d'étudiants, de chercheurs ou de musées, suisses ou étrangers, plus rarement de personnes privées ou d'autres institutions. Comme en 2014, un grand nombre d'illustrations ont été rassemblées pour les écoles, en vue de l'élaboration de nouveaux moyens d'enseignement destinés à différents cycles de l'école obligatoire romande.

Fig. 2 – L'équipe d'étudiants de l'Université de Lausanne en stage d'initiation à l'étude de la peinture murale, encadrée par Michel Fuchs, Florence Monier et Alexandra Spühler



Prêts

Salon de l'Horlogerie à Genève, 18–22 janvier 2015, inauguration de la montre AVEN-TICVM créée par Christophe Claret :

Divers objets illustrant l'époque romaine à Avenches, dont une copie du buste en or de Marc Aurèle.

CEDARC/Musée du Malgré-Tout à Treignes, Belgique, 10 mai–11 novembre 2015, « *Comme Chiens et Chats* » :

Divers objets représentant des chiens tels que statuettes, lampes et graffites sur peinture murale et une tuile portant des empreintes de pattes de chat.

Museum Het Valkhof, Nijmegen, 21 mars–3 juillet 2015, « *Les grands bronzes romains du Patrimoine mondial LIMES* » :

Une douzaine de fragments de statues en bronze, ainsi qu'un moule en terre cuite et un canal de coulée en tuiles.

Musée provincial gallo-romain de Tongres, Belgique, 24 octobre 2015–3 avril 2016, « *Les gladiateurs. Héros du Colisée* » :

Couteau avec manche en ivoire représentant deux gladiateurs.

Musée romain de Vallon, 13 mars 2015–14 février 2016, « *Veni, vidi, ludique* » :

Toute une série d'objets en rapport avec les jeux à l'époque romaine tels que jetons, dés, plaques de jeu et osselets.

Villa romaine de Pully, 9 mai 2015–30 avril 2016, « *Archéo Test* » :

Un flacon en céramique en forme d'oiseau, un strigile en bronze, un gobelet en céramique, ainsi que deux copies d'une statuette de danseuse en bronze et d'un gobelet en argent.

Musée romain de Nyon, à l'occasion du colloque international de la SFECAG, 14 mai–15 août 2015, « *Sacrés pots* » :

Une douzaine de récipients en céramique miniatures et l'autel dédié à Mercure Cissonius du dépôt votif de la *Grange des Dîmes*, vase à serpent en céramique, un dépôt de fondation constitué de quatre vases, ainsi qu'un bol en céramique portant un *graffito*.

Münzkabinett und Antikensammlung Winterthur, 9 mai 2015–17 avril 2016, « *Verloren, vergaben, geopfert* » :

Un flan et le coin monétaire.

Ville d'Avenches, 25 avril–31 octobre 2015, « *Parcours mémoire* » :

Deux mesures en métal.

Musée historique de Morat, 6 juin–11 octobre 2015, « *Grenzen / Frontières* » :

Copie de la tête de barbare mort, une statuette d'Epona en terre cuite et une statuette de divinité indigène en bronze.

Musée de la main UNIL-CHUV, 30 juin 2015–30 juin 2016, « *VIOLENCES* » :

Copie du couteau avec manche en ivoire représentant deux gladiateurs.

Forum antique de Bavay, 17 septembre 2015–20 janvier 2016, « *Veni, vidi, ludique* » :

Toute une série d'objets en rapport avec les jeux à l'époque romaine tels que des jetons et des dés, ainsi qu'un torque en or d'une statuette et une bague à intaille représentant deux amours en train de jouer.

Musée romain de Nyon, 3 octobre 2015–28 mars 2016, « *Donnant, donnant. Vœux et dons aux dieux en Gaule romaine* » :

Une quinzaine de récipients en céramique miniatures et l'autel dédié à Mercure Cissonius du dépôt votif de la *Grange des Dîmes*, ainsi qu'une copie du buste en or de Marc Aurèle.

Expositions temporaires du MRA

« *FRAGILE - Verres romains* »

(28 mai – 1^{er} novembre 2015)

L'exposition thématique « *FRAGILE - Verres romains* », dont la direction scientifique a été confiée à Chantal Martin Pruvot (fig. 3), avait notamment pour objectif la valorisation des extraordinaires découvertes faites à Avenches entre 1989 et 1996 au Palais de *Derrière la Tour* où cinq fours de verrier ont été découverts, ainsi qu'un dépôt comprenant des milliers de fragments de verre.

Grâce aux prêts de neuf musées et service archéologiques de Suisse, le MRA a pu mettre en lumière et, pour la première fois en confrontation, des verres originaux de grande qualité. Conçus d'abord pour le grand public, l'exposition et le catalogue qui l'accompagnait ont également été élaborés en pensant



aux spécialistes du verre antique qui participaient au 20^e Congrès de l'Association Internationale pour l'Histoire du Verre (Fribourg/Romont, 7-11 septembre 2015) et qui ont pu visiter Avenches lors d'une excursion post-congrès.

«Aventicum, Un autre regard. Photographies de Philippe Mougin»
(26 novembre 2015 – 28 février 2016)

Le MRA a présenté exceptionnellement cette année une seconde exposition thématique sous la forme d'un accrochage de photographies sur le thème des monuments romains d'Avenches et de ses collections muséales vu par un photographe fasciné par les vestiges antiques.

Autres expositions temporaires

«La ville romaine d'Aventicum (Avenches). Conservation et mise en valeur des vestiges, aménagement d'un parc archéologique»
(Avenches, 23 mars – 2 avril 2015)

La commune d'Avenches, d'entente avec le SMRA, a ouvert ses locaux de la rue centrale pour accueillir une exposition qui rassemblait

Fig. 3 – Vernissage de l'exposition «FRAGILE – verres romains» sur l'esplanade du Musée romain. Présentation de l'exposition par sa commissaire, Chantal Martin Pruvot

11 travaux de 25 étudiants de l'Unité d'enseignement «Architecture et Archéologie» de l'EPFL réalisés en 2013 et 2014 sous la direction du Prof. Luca Ortelli et de son assistante Maria Chiara Barone.

Les thèmes de réflexion, établis en collaboration avec la direction du SMRA, ont été abordés sous forme d'esquisses de projet. À partir d'une base théorique et d'une série d'exemples, les étudiants, futurs architectes, ont défini les lignes directrices d'un projet architectural à l'intérieur du site archéologique d'Aventicum. Plusieurs thèmes ont été développés et l'ensemble des propositions a constitué un projet global définissant les objectifs et les modalités de réalisation d'un véritable parc archéologique. Les projets présentés ont constitué autant de propositions de mise en valeur du site. L'exposition souhaitait donner une visibilité à ces travaux dans l'espoir qu'ils puissent être pris en considération dans la planification d'éventuelles futures interventions.

« **Sacrés pots** »
(Nyon, 15 mai – 16 août 2015)

Le SMRA, en collaboration avec le Musée romain de Nyon, a monté une exposition intitulée « *Sacrés pots* », présentée au Musée romain de Nyon à l'occasion de la tenue du congrès de la Société française pour l'étude de la céramique antique en Gaule (SFECAG), du 14 au 17 mai 2015. Les commissaires scientifiques étaient Elsa Mouquin, collaboratrice scientifique au SMRA et au Service archéologique de l'Etat de Fribourg, et Marie-France Meylan Krause.

« **Parcours Mémoire** »
(Avenches, 25 avril – 31 octobre 2015)

Le SMRA, par le biais du travail de Jean-Paul Dal Bianco, a collaboré à l'exposition en plein air « *Parcours mémoire* » inaugurée le 25 avril et créée dans le cadre des animations organisées pour les fêtes du bimillénaire de la fondation d'Avenches.

Quinze panneaux composés de photos d'hier et d'aujourd'hui retraçaient le développement des trois villages d'Avenches, Donatyre et Oleyres.

Visites

Dépôt

Depuis plusieurs années, un nombre important de visites du dépôt archéologique sont organisées. Destinées à sensibiliser le public aux richesses de la collection, dont seule une infime partie est exposée au Musée, ces visites sont le plus souvent destinées à des classes. D'autres types de public, tels que des associations aux objectifs divers, ont également pu profiter de cette prestation. Pour la première fois en 2015, nous avons pu accueillir des classes germanophones avec des visites proposées en allemand. Ces dernières ont été assurées par des guides de l'Office du tourisme, formés par nos soins.

Visites diverses du site, du Musée, du dépôt des collections et/ou du laboratoire de conservation-restauration

Étudiants de l'Université de Lausanne (stage de peinture murale), visite du dépôt et du musée (26.01 et 11.02).

Classe de développement d'Avenches, travail sur les mosaïques au dépôt (05.02).

Classe de développement d'Avenches, visite du musée (19.02).

Marie-Thérèse Cam, Université de Brest, visite du dépôt (19.02).

Classes du lycée de Porrentruy, visite du dépôt (21.03).

Cadres de la BCV, visite du dépôt (31.03).

Étudiants de l'Université de Lausanne (Institut d'histoire), visite du dépôt (21.04).

Guides de Lausanne, visite du dépôt (29.04).

Classes de latin de Pully, visite du dépôt (30.04).

Enseignants fribourgeois, visite du dépôt et du musée (02.05).

Bibliothèque sonore romande, visite du dépôt (02.05).

Étudiants de la HE-Arc en conservation-restauration, avec Thierry Jacot, visite du laboratoire et du dépôt (04.05).

Classe de Brügg (BE), visite du dépôt (09.05).

Classe de latin de Bercher (VD), visite du dépôt (28.05).

Étudiants de l'Université de Bâle, visite du dépôt (30.05).

Étudiants de l'Université de Neuchâtel, visite du site et du dépôt (Bachelor Histoire de l'art) (03.06).

Classe de Brügg (BE), visite du dépôt (06.06).

Union des Communes Vaudoises (UCV), visite du dépôt (06.06).

Cetty Muscolino, Scuola per il Restauro del Mosaico della Soprintendenza e del Museo Nazionale, Ravenna, M^{me} et M. Felgenhauser, Bôle (NE), visite du dépôt (15.06)

2 classes primaires de Moudon, visite du dépôt (23.06)

Classe primaire de Grolley (FR), visite du dépôt (25.06).

3 classes de latin du Collège du Belvédère à Lausanne, visite du dépôt (25.06).

Enseignants de la HEP Fribourg, visite du dépôt (2.07).

Étudiants de la HEP BEJUNE, visite du Musée, du laboratoire, du site et du dépôt (2.07).

Silvano Nettuno Induni, visite du dépôt (12.08).

Unité des opérations foncières de l'État de Vaud, visite du site et du dépôt (27.08)

Excursion dans le cadre du colloque de l'Association internationale pour l'histoire du verre, Fribourg, visite de l'exposition, du site et du dépôt (12.09).

3 classes du GYB de Payerne, visite du dépôt (25.09).

Classe secondaire de latin de Wetzikon, visite du dépôt (29.09).

Ufficio beni culturali, Servizio archeologia, visite de l'exposition, du site et du dépôt (09.10).

Collègues de la *villa* romaine de Heitersheim, Allemagne (13.10).

M. Magazzu, architecte de Rome (14.10).

S. Martin-Kilcher, G. Kaenel et quelques collègues de Suisse alémanique, dépôt (15.10).

Groupe de convalescents du Noirmont, visite du dépôt (23.10).

Groupe de Travail Prospection (24.10).

Association Pro Petinesca, visite du site et du dépôt (25.10).

Étudiants de l'Université de Fribourg (Bachelor Histoire de l'art et d'archéologie), visite du site et dépôt (26.10).

État-major de la Protection Civile du Gros-de-Vaud, visite du dépôt (29.10).

Étudiants de l'HEIA Fribourg, visite du musée (29.10).

Étudiants de l'Université de Neuchâtel (Institut d'archéologie), visite du site et du dépôt (06.11).

Placeurs de l'opéra d'Avenches, visite du dépôt (07.11).

Étudiants de l'Université de Neuchâtel, visite du site et du dépôt (Bachelor Histoire de l'art) (11.11).

Journée « Osez tous les métiers », visite du dépôt, de la fouille et du laboratoire (12.11).

Assemblée de l'ASAC (Association suisse d'archéologie classique), visite du dépôt (14.11).

Équipe des collaborateurs de Bibracte, accueil, visite du musée, du dépôt, du laboratoire et du site (16-17.11)

Collègues du site de *Carnuntum* et de Vienne, Autriche, visite du musée, du site et du dépôt (04.12).

Valorisation et médiation

Ateliers et visites thématiques

En 2015, 30 ateliers et visites thématiques ont eu lieu, ce qui a engendré sur le site et au Musée la visite de 537 visiteurs :

Thème	Nombre d'ateliers et de représent.		Nombre de participants	
	2015	2014	2015	2014
Écriture	15	13	266	207
Peinture	8	8	152	156
Conter la mythologie	7	10	119	180
Total	30	31	537	543

L'atelier « *Peindre comme les Romains* » est dirigé par Alexandra Spühler, qui bénéficie de l'aide de Natasha Hathaway ainsi que du soutien logistique de Giovanni Cambioli et Edouard Rubin.

L'atelier « *Écrire comme les Romains* » est organisé par Daniel Stevan.

La visite contée bilingue au Musée « *Quand la pierre raconte des histoires* » est menée en français et en allemand par Heidi Monin, conteuse.

Avenches-Vallon

Le SMRA a participé à la deuxième édition de la Fête des jeux du Musée romain de Vallon le 28 juin 2015. Le public a pu s'initier aux calculs à l'aide de la table à calculer romaine, l'abaque, et s'adonner à des jeux de balle antiques.

Journées Européennes du Patrimoine

Les Journées européennes du Patrimoine des 12 et 13 septembre derniers, avaient pour thème « *Échanges et influences* ». Ce fut l'occasion pour le Musée romain d'Avenches d'aborder le phénomène « gallo-romain », fait d'échanges et d'influences mutuelles entre les civilisations gauloise et romaine. Plusieurs démonstrations (fabrication de céramiques par l'archéocéramiste Pierre-Alain Capt et techniques de levage de blocs d'architecture) ont été proposées au public, de même que des visites guidées thématiques du dépôt archéologique (attestation d'étrangers à Avenches, alimentation indigène et importée, décors de peintures, mosaïques ou placages de roches locales et de marbres luxueux, etc.).

Nuit du conte 2015

Pour sa deuxième édition, le Musée romain a accueilli le 13 novembre la Nuit du conte, au thème inquiétant et tout trouvé pour un vendredi 13 « *Sorcières et chats noirs* ».

Durant plus de deux heures, deux conteuses, un conteur et un musicien ont fait résonner le musée de leurs fabuleuses histoires (fig. 4). Ce sont en tout près de 80 personnes, grands et petits qui ont assisté à cet événement que nous ne manquerons pas de reconduire l'an prochain. Il est le fruit d'une collaboration entre le SMRA et l'Association fribourgeoise de conteuses et conteurs Contemuse.

Film en 3D « *Aventicum – D-couverte* »

Le film en 3D tourné en 2014 par Philippe Nicolet et son équipe (NVP3D), intitulé « *Aventicum D-couverte* » a été diffusé sur la TSR2 dans la série « *Le doc du lundi* » le 18 mai à 20h40. Il a été présenté pour la première fois en 3D le 27 mai 2016 au théâtre du Château à Avenches puis à nouveau dans le cadre du festival du film 3D au Bicubic à Romont le 7 novembre.

Fig. 4 – La Nuit du Conte 2015 au Musée romain d'Avenches

Une montre de luxe du nom d'*Aventicum*

L'horloger loclois Christophe Claret, l'un des sponsors du film « *Aventicum D-couverte* », a créé une montre au mécanisme ingénieux faisant apparaître sous forme d'hologramme une réplique miniature du buste en or de l'empereur Marc Aurèle à l'intérieur de son boîtier. Cette montre de luxe, disponible en deux éditions limitées (106 pièces), a été présentée à la presse spécialisée en avant-première de l'ouverture du Salon international de la haute horlogerie de Genève. Le réalisateur du film, Philippe Nicolet, la directrice du SMRA, Marie-France Meylan Krause, et le Conseiller Municipal avenchois en charge de la culture, Jean-Louis Scherz, étaient présents. Une vitrine présentait quelques copies d'objets romains.

Aventicum 2000 ans d'histoire

Quatre jours de fête au cœur de la ville antique, du 22 au 25 mai, ont constitué le point d'orgue des manifestations mises en place durant toute l'année par la Municipalité pour fêter les 2000 ans d'Avenches. Même si la date choisie peut être sujette à caution, la fête a été l'un des événements marquants de cette année 2015. Près de 10'000 personnes



se sont déplacées et près de 85 événements gratuits ont été proposés entre Antiquité et Moyen Âge.

À l'occasion de ce jubilé, Swissmint a frappé une monnaie d'or de 50 francs sur laquelle est admirablement gravé le buste en or de l'empereur Marc Aurèle (fig. 5).

Film promotionnel

L'Office du tourisme du canton de Vaud (OTV), dans le cadre de la série «*Rencontres vaudoises*», a tourné une vidéo promotionnelle de quelques minutes sur Avenches et son site romain vu au travers des yeux de sa directrice (<<https://www.youtube.com/watch?v=NKMzDizPfk0>>).

Application smartphone

Une application pour smartphone a été élaborée pendant l'année 2015. Sa mise en service au début de l'année 2016 offrira une aide à la visite pour les trois étages de l'exposition permanente du Musée, mais aussi pour chacun des monuments du site et pour les expositions temporaires. La pose de codes QR à l'intérieur du musée et sur les panneaux du site donnera accès à de nombreuses informations. Chaque thème, introduit par un texte succinct, est illustré d'images (objets de la collection, dont certains sont dans les dépôts, photos de fouille, restitutions graphiques, etc.). Cette application se veut évolutive et pourra être complétée à tout moment par de nouvelles données (<<http://appmuseums.ch/mra/>>).

Fig. 5 – Monnaie d'or frappée à l'effigie de Marc Aurèle à l'occasion du bimillénaire d'Avenches («*Aventicum MMXV*»)

Photo Swissmint



Guides

Une formation (musée et monuments) a été organisée par le SMRA en été 2015 pour cinq personnes souhaitant intégrer l'équipe des guides gérée par l'Office du tourisme d'Avenches. Deux candidats ont réussi leur examen en octobre. Une seconde session d'examen sera fixée en 2016.

«Apéritifs du Samedi»

En 2015, plusieurs conférences, gratuites et ouvertes à tous, se sont tenues dans le cadre des «Apéritifs du Samedi» (saison 2014-2015). Elles ont eu lieu dans la salle de paroisse catholique (Avenue Jomini 6):

«*Et Felix ad ursos pugnabit*» – et *Félix s'en ira combattre les ours! Des gladiateurs et des amphithéâtres dans le monde romain* (Thomas Hufschmid, 17.01.2015).

«*Verba volant, scripta manent*». *Livres et bibliothèques à Rome* (Katalin Haymoz, bibliothécaire-archiviste-documentaliste, 21.02.2015).

Les jeux sont faits! Autour de l'exposition du Musée de Vallon (Clara Agustoni, conservatrice du Musée romain de Vallon, 21.03.2015).

Les Anciens connaissaient-ils l'âge de la retraite? (Sophie Bärtschi, 18.04.2015).

Mourir à Aventicum (Daniel Castella, 23.05.2015).

Aventicum, actualités des fouilles (Pierre Blanc, Hugo Amoroso, Aurélie Schenk, 20.06.2015).

La saison 2015-2016 des «Apéritifs» s'est ouverte le 10 octobre 2015:

Fragile. Verres romains. Exposition temporaire (Chantal Martin Pruvot, commissaire de l'exposition, 10.10.2015).

Entre Empire romain et Moyen Âge: quand Avenches renaît de ses cendres (Justin Favrod, responsable de *Passé simple*, mensuel romand d'histoire et d'archéologie, 14.11.2015).

Avenches/Wiflisburg avant la ville neuve du XIII^e s. (Jean-Daniel Morerod, professeur d'histoire du Moyen Âge, Université de Neuchâtel, 12.12.2015).

La bibliothèque

Acacio Calisto



L'année 2015 n'aura pas été celle du dénouement pour ce qui est des espaces supplémentaires nécessaires à l'accroissement des collections. En effet, cinq ans après que le problème a été posé sur la table, nous attendions toujours à fin décembre une solution viable, alors que les dépôts actuels atteignent la limite de leur capacité.

Un dépôt supplémentaire est indispensable!

Un historique très long se dessine désormais... Le diagnostic a été posé fin 2010: de quoi souffre notre bibliothèque, docteur? Elle est en surpoids... La dalle de béton armé sur laquelle repose le dépôt principal ne supporte plus une telle charge; les structures portantes du bâtiment étant trop sollicitées, il faut impérativement alléger le poids déposé aux étages et renforcer le mur central le plus problématique. Ce qui a été fait.

Conjointement, nous avons entamé la recherche de solutions pour l'extension des dépôts ou leur déménagement, en particulier l'installation d'une construction modulaire («containers») sur le terrain adjacent au bâtiment où se trouve la bibliothèque, avec ou sans passerelle entre les deux ou encore la location de locaux en ville d'Avenches. Pendant ces cinq années, à plusieurs reprises, toute une série de documents a été produite à la demande de notre service de tutelle (SERAC) et du Service Immeubles, Patrimoine et Logistique (SIPaL): cahiers des charges, notes, lettres, prospections, etc. Après plusieurs échecs et reports, à fin 2015, à défaut d'une solution totalement satisfaisante, nous nous acheminons vers la location d'un entrepôt situé à proximité de

la gare, en bordure de la zone industrielle d'Avenches. En vue du déménagement du magasin principal de la bibliothèque et de la salle de travail et de consultation, un projet d'aménagement et la commande de matériel de conditionnement supplémentaire nécessaire pour la nouvelle configuration ont été réalisés. Le dénouement, c'est pour 2016...

Acquisitions

En 2015, 760 fascicules de périodiques et monographies supplémentaires ont été enregistrés dans le catalogue de la bibliothèque, dont 188 titres sont issus d'échanges avec les autres institutions suisses et étrangères actives dans le domaine de l'archéologie. À signaler entre autres l'acquisition de la série du *Thesaurus Cultus et Rituum Antiquorum*, en 10 volumes. Par ailleurs, la bibliothèque a reçu plusieurs dons de fascicules de revues, suite à un appel lancé auprès des membres de l'Association Pro Aventico afin de disposer de quelques exemplaires de numéros épuisés, ainsi qu'un nouveau don d'ouvrages de M. Denis Weidmann, ancien archéologue cantonal, et un deuxième issu de la documentation de Franz E. König, numismate ayant travaillé sur la collection du MRA.

Quant à la demande d'accès à des publications électroniques scientifiques, après un contact avec la Coordination de la documentation électronique des bibliothèques de l'Université de Lausanne et du CHUV et un entretien avec M^{me} Jeannette Frey, directrice de la BCU-Lausanne, notre directrice a entamé les pourparlers avec l'Institut d'Archéologie et des Sciences de

l'Antiquité de l'Université de Lausanne afin de nous associer à ce dernier dans ce domaine. Affaire à suivre...

Traitement, catalogue et logistique

L'année 2015 a été celle de la conclusion du recatalogage des notices d'ouvrages sur le réseau romand RERO et, par la même occasion, celle de la fin du projet BiblioSER (intégration des bibliothèques des musées cantonaux à RERO). Pour l'accomplissement de cette tâche, nous avons pu bénéficier du travail de Sébastien Diogo, agent en information documentaire, du 2 juin au 16 octobre. Ce dernier a procédé au recatalogage d'environ 700 notices de tirés-à-part ainsi qu'à d'autres opérations de catalogage et de vérification des données existantes. Suite à la réorganisation thématique du sous-dépôt de la bibliothèque du Laboratoire de conservation-restauration, S. Diogo a également indexé les notices de ces ouvrages sur une base thématique.

Fin 2015, les services de RERO nous ont communiqué que la bibliothèque du SMRA possède désormais 16'277 notices d'ouvrages, ainsi que celles d'environ 500 titres de revues, sur le catalogue du réseau romand (consultables en ligne: <<http://explore.rero.ch>>).

Par ailleurs, les travaux de création d'un nouveau réseau vaudois de bibliothèques à partir de 2017 se sont poursuivis, sous la direction de la BCU-Lausanne et du comité de projet mis sur pied. Pour notre part, nous avons suivi les séances d'information au sujet de cette opération et participé activement à un groupe de travail, en charge de définir le nouveau fonctionnement du réseau.

Dans le domaine de la gestion de la bibliothèque, un nouveau code de classification a été créé afin de regrouper les ouvrages ayant pour thématique les métaux, pour les besoins de la spécialiste de ce domaine. Cette nouvelle cote est localisée à côté du sous-dépôt «Bibliothèque du Laboratoire de conservation-restauration», à la rue du Pavé 4.

Dans ce même bâtiment, un nouveau sous-dépôt a aussi été créé pour les besoins des collaborateurs des secteurs «fouilles»,

«site et monuments» et «recherche et publications». Et en parallèle, nous avons complété et catalogué les titres composant le sous-dépôt attribué à l'équipe en charge des collections.

Le programme de reliure et restauration se poursuit: un nouveau mandat a été confié à M^{me} Fabienne Descombes, relieuse artisanale à Middel, qui a notamment procédé à la restauration du Recueil des antiquités suisses du baron de Bonstetten et à celle de l'ouvrage de Conrad Bursian, *Aventicum Helvetiorum*, édité en plusieurs cahiers entre 1867 et 1870. Elle a également confectionné trois boîtes pour des tirés-à-part.

Prêt et diffusion

Le service de prêt informatisé a continué via le système Virtua/RERO, donnant une visibilité instantanée de la disponibilité des ressources bibliographiques.

Pour ce qui est de la valorisation des publications, le numéro 54 du *Bulletin de l'Association Pro Aventico* a été envoyé à la Bibliothèque de l'ETHZ pour la mise en ligne sur leur plate-forme <<http://www.e-periodica.ch/digbib/volumes?UID=bpa-001>>.

En ce qui concerne la consultation de nos ressources, une séance s'est tenue avec les collègues du Laboratoire de conservation-restauration le 26 novembre afin de les informer sur les méthodes de recherche des ouvrages de cette bibliothèque de travail par le biais de l'OPAC de RERO.

Plus généralement, de nombreuses demandes de prêt et de consultation nous sont parvenues. Le public est constitué majoritairement des collègues du SMRA, mais aussi de chercheurs, d'étudiants universitaires et du Gymnase intercantonal de la Broye, de citoyens d'Avenches et de la région. Les lectrices et lecteurs du réseau RERO et d'ailleurs peuvent aussi bénéficier de nos ouvrages spécialisés, via les demandes de prêt inter-bibliothèques. En 2015, le premier prêt à l'étranger a été effectué, à la bibliothèque de l'Université de Trèves en Allemagne.

Les archives

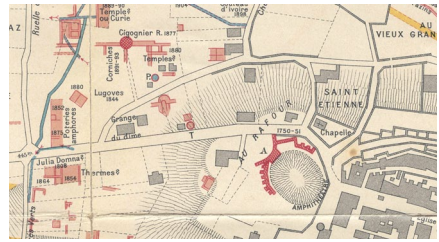
Acacio Calisto

avec la collaboration de Jean-Paul Dal Bianco

Pour l'essentiel, l'année 2015 a été marquée par des avancées dans la gestion documentaire: remaniement et bouclage de certaines rubriques du plan général de classement et établissement de règles visant la création et la conservation des documents électroniques.

L'air est humide, prenons des mesures!

Lors des travaux de réaménagement des locaux d'archives, nous avons déjà pris les premières mesures en vue de corriger les conditions climatiques: le taux d'humidité relative (HR) s'avérait trop élevé et les écarts saisonniers de température posaient un réel problème. Ces mesures consistaient dans l'installation de ventilateurs s'activant lorsque le taux d'HR dépassait un certain seuil en expulsant cet air vers l'extérieur, ainsi que l'installation d'un déshumidificateur à adsorption dans le local « photothèque » (documents sur pellicule, papier photographique et plaques de verre). Or, ces appareils, trop limités pour les premiers et mal réglé pour le deuxième, n'ont pas eu les effets escomptés. Dès lors, il a fallu relancer une analyse des conditions climatiques, sur la base des relevés effectués dans les deux locaux d'archivage principaux, et réfléchir à de nouvelles mesures plus efficaces. Cette démarche a été menée avec M. A. Amiard, ingénieur travaillant pour le SIPaL, qui a proposé, d'une part, la mise en conformité du déshumidificateur de la « photothèque » et, d'autre part, deux mesures pour le local « documentation fouille »: remettre en fonction l'aéro-chauffeur sur la base d'un thermostat et d'une minuterie et y installer un appareil de déshumidification en activité permanente. Ces dernières mesures



ont été reportées à l'année suivante faute de budget suffisant sur l'année 2015.

Évaluer, trier, classer, inventorier

Au chapitre du traitement des archives, vu les moyens relativement réduits en termes de forces de travail, les opérations d'intégration des nouveaux documents dans les séries archivistiques établies et de description, par l'inventaire, se sont déroulées de manière fortement ralentie. Nous avons cependant pu accomplir un certain nombre de tâches, dont l'essentiel est mentionné ici.

Jean-Paul Dal Bianco a continué l'intégration des négatifs noir-blanc des années 1989-1992, en résolvant des problèmes posés par le classement original (par année et parfois par fouille, sur plusieurs années). Il a terminé le conditionnement des dessins anciens (18^e-19^e siècles) et des relevés sur film à l'échelle 1:1, dits « peaux de dragon ». En raison de leurs grandes dimensions, ces derniers ont été conditionnés dans des tubes télescopiques.

Pour ce qui est des archives de fouille, Jean-Paul Dal Bianco a entamé le conditionnement du dernier lot de diapositives versé aux archives. Ce type de support photographique a été produit jusqu'en septembre 2013.

Philippe Bridel, ancien responsable des monuments, a poursuivi et terminé le travail de tri, élimination et transmission des informations, en donnant le contexte de création de l'importante documentation produite pendant ses années de fonction.

Par ailleurs, nous avons commencé à traiter la documentation ancienne des numismates: Gilles Perret, conservateur au Musée d'art et d'histoire de Neuchâtel et ancien étudiant et collaborateur de Franz E. König,

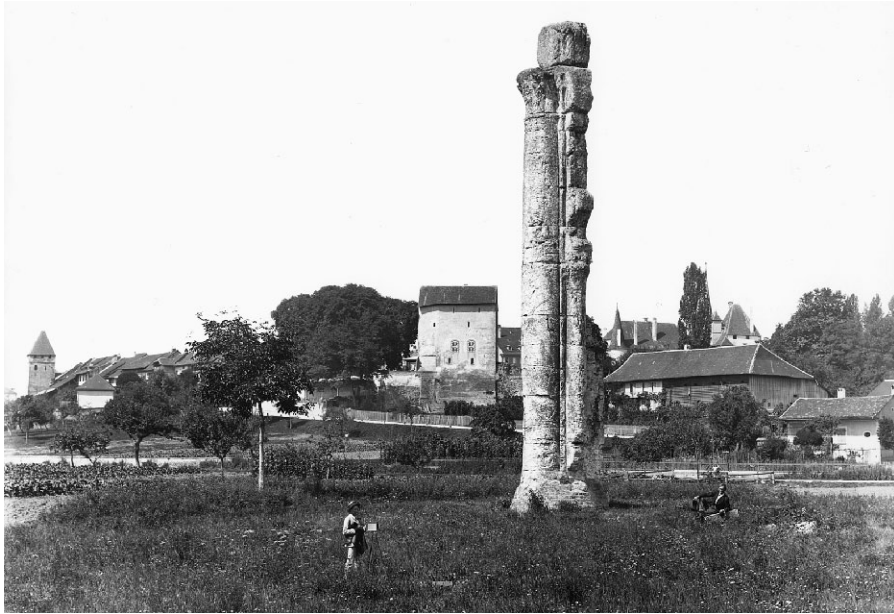


Fig. 6 – La colonne du Cigognier et la tour du Musée en 1883. Photo parue dans l'ouvrage «Avenches. Photos d'hier et d'aujourd'hui»

BCU Fribourg. Fonds Léon de Weck et Georges de Gottraux

a démarré le 17 février le tri et un inventaire sommaire des archives papier de ce secteur d'activité.

Trois personnes effectuant leur service civil au SMRA ont également contribué au travail de traitement des archives en accomplissant les tâches suivantes:

- Luis Pages (2 mars-9 juin et 13-29 juillet): reconditionnement d'un lot de négatifs noir-blanc produits par le laboratoire de conservation-restauration dans du matériel de conservation à long terme et numérisation de radiographies du même secteur.

- Pierre Siegenthaler (22 juin-31 juillet): inventaire sur l'application MuseumPlus (domaine MRA Archives) de documents de l'APA (statuts, comité, membres, comptabilité, assemblée générale, circulaires, papiers personnels – 1885-1947) et du Musée romain (exposition permanente, documents officiels, registres du Musée, correspondance – 1822-1855), déjà reconditionnés et numérisés.

- Fabien Piro (31 août-16 octobre): classement, inventaire sommaire et numérisation des rapports de fouilles et rapports d'analyse versés aux archives par les secteurs concernés; numérisation d'anciens rapports du Laboratoire de conservation-restauration et création des liens entre modules dans l'application MuseumPlus; numérotation de diapositives.

Au chapitre de la sauvegarde, nous avons poursuivi en 2015 notre collaboration avec la société MikroRepro, qui a reçu le mandat de numériser en haute définition et microfilmer 366 plans et relevés de terrain, aux formats A3 jusqu'à A1.

À signaler également que le scanner à film (diapositives, etc.), installé auparavant dans le bureau du photographe, a été déplacé dans le local de consultation des Archives, afin de mieux répondre aux demandes régulières de reproductions.

Enfin, dans le domaine de la conservation, Valentine Yerly, étudiante en conservation-restauration de la Haute École des Arts de Berne, a remis son travail de bachelior sur le conditionnement des archives du SMRA, concernant en particulier la série des dossiers de fouille et un lot de gravures de Pierre Landry conservé dans nos collections.

Ce document nous offre une série de conseils avisés, en termes de techniques de conditionnement et de conservation, très enrichissants pour la suite du traitement des documents sur papier.

Maîtriser le cycle de vie des documents

Pour ce qui est de la gestion documentaire, après une année 2014 trop calme, nous avons en 2015 mis l'accent sur l'élaboration d'outils archivistiques essentiels : le plan général de classement et le calendrier de conservation. D'une part parce que ces derniers sont indispensables à une bonne gouvernance de l'information de n'importe quelle organisation collective, mais également parce que ces outils sont inscrits dans la Loi vaudoise sur l'archivage et son règlement d'application, entrés en vigueur en 2014. Le nouveau plan général de classement du SMRA est basé sur le principe de gestion des documents d'activité (fonction et opération) et sur l'analyse des processus métier issus des missions principales de l'institution. Il prend en charge l'ensemble de la production documentaire.

Dans ce cadre, nous avons effectué d'importants pas en avant dans l'évaluation et le tri des documents électroniques existants, sur la base du plan général de classement établi auparavant. Ainsi, le secteur s'occupant des activités de valorisation a été complètement restructuré et intégré au nouvel espace de travail collectif du SMRA, créé en 2013, à défaut d'avoir obtenu l'implémentation d'une gestion électronique de documents (GED). Les secteurs d'activité dans les domaines de la direction, administration et gestion des collections archéologiques ont travaillé à la restructuration, dans un mouvement d'aller-retour entre les responsables de secteur et l'archiviste, sans toutefois réussir à atteindre complètement les objectifs fixés.

Toujours dans la même optique, les collègues partant en retraite, Janine Gentizon et Rosario Gonzalez, ont été mises à contribution pour l'évaluation et le tri des séries documentaires qui étaient jusque là sous leur responsabilité.

D'autre part, nous avons avancé dans l'établissement de règles de fonctionnement concernant la gestion des documents électroniques, le but étant de disposer d'instructions guidant les producteurs de documents, de leur création à leur pré-archivage, en passant par l'intégration de métadonnées descriptives et le nommage des fichiers et dossiers.

Concernant le traitement, nous pouvons notamment signaler que Jean-Paul Dal Bianco a travaillé au tri et au classement de nombreux lots de documents numériques (illustrations pour publications et valorisation) créés ces dernières années. Suite à la demande de Sophie Bärtschi Delbarre, nous avons splitté les fichiers numérisés des livres d'inventaires des collections archéologiques, afin que les pages modifiées ou ajoutées puissent être insérées dans cette collection de documents électroniques; les bases de données réunissant les anciens inventaires des collections (Texto) ont été converties au format HTML par M. Jean-Bernard Gonin, sur mandat, pour leur sauvegarde et accès éventuel. Le même travail sera à réaliser pour les anciennes bases de données numismatiques (Nausicaa).

Recherches *intra* et *extra muros*: le cas de la «Julia d'Avenches»

Parallèlement à un projet d'article du prof. L. Baumer consacré à un buste de marbre représentant une femme romaine, conservé au Laténium et connu sous le nom de «Julia d'Avenches» (fig. 7), nous avons mené d'importantes recherches quant à sa provenance, objet de longues controverses. Ces démarches ont demandé une forte contribution au secteur des Archives, tant pour le dépouillement des documents conservés par le SMRA que par le déplacement de l'autre côté du lac de Neuchâtel. À cette occasion, nous avons bénéficié de la très fructueuse collaboration de nos collègues du Laténium, de son directeur Marc-Antoine Kaeser en particulier, et de Gilles Perret, conservateur au Musée d'art et d'histoire de Neuchâtel, qui a étudié la documentation de sa propre institution et nous a accompagnés à Hauterive et aux Archives de la Ville de Neuchâtel. Le fruit de cette «enquête» paraîtra sous la forme d'un



article dans le prochain numéro du *Bulletin de l'Association Pro Aventico*.

Contribution aux festivités des 2000 ans d'Avenches

Dans le cadre des événements commémoratifs liés au bimillénaire de la ville d'Avenches, initiés par la Municipalité, les services des Archives du SMRA ont également été sollicités. En accord avec la direction de l'institution, Jean-Paul Dal Bianco a participé activement à la réalisation de l'exposition « *Avenches, photos d'hier et d'aujourd'hui* » (fig. 6) par la mise à disposition d'images d'archives, le traitement et l'impression de vues anciennes et modernes. Cette exposition, orchestrée par un groupe de passionnés avenchois, a été présentée dans les divers établissements publics de la place, complétée par un parcours mémoire installé en plusieurs points

Fig. 7 – Copie en plâtre, grandeur nature, du buste d'une femme romaine longtemps présentée au MRA. La pièce originale, communément appelée « Julia d'Avenches », est exposée au Musée du Laténium (Hauterive NE). Photo de Louis Bosset, vers 1940

du site et de notices historiques illustrées dans bon nombre de vitrines du centre-ville. Cette contribution aura également permis d'enrichir nos collections de diverses vues anciennes et inédites du site romain et de ses principaux monuments.

Jean-Paul Dal Bianco a aussi été actif à la préparation d'illustrations issues des archives iconographiques pour les besoins de diverses publications éditées par le SMRA ou par d'autres institutions. Ce fut le cas en particulier pour la préparation du catalogue de l'exposition « *FRAGILE – Verres romains* », comptant plus d'une centaine d'illustrations.

Par ailleurs, le secteur des archives a continué à répondre aux demandes régulières de consultation de la documentation archéologique et de reproduction iconographique.

Valorisation du site par l'image

En dehors des tâches spécifiques liées au domaine des archives, Jean-Paul Dal Bianco est très régulièrement sollicité pour bon nombre de travaux graphiques liés aux activités promotionnelles du SMRA (affiches, flyers, cartes, etc.). L'année 2015 a vu en particulier l'organisation d'une exposition temporaire inédite d'images du site romain dues au talent du photographe Philippe Mouglin : cet événement a notamment inspiré la réalisation d'une série de cartes artistiques venue compléter l'offre de la boutique du Musée.

Enfin, Jean-Paul Dal Bianco a suivi le 13 mai 2015 une journée de formation CEP intitulée « *Principes et méthodes de gestion des documents* » destinée aux préposé(e)s aux archives et Acacio Calisto a suivi le 20 mai 2015 une demi-journée de formation sur la thématique de l'archivage électronique, organisée par les Archives cantonales vaudoises dans ses murs dans le cadre de l'exposition annuelle traitant des mêmes enjeux dans ce domaine de l'archivistique.

Le laboratoire de conservation- restauration

Myriam Krieg et Noé Terrapon,
avec le concours de Laura Andrey et Sandra Gillioz

Organisation

Les collaboratrices du laboratoire de conservation-restauration en charge du traitement du « petit mobilier » (petits objets issus des fouilles, objets présentés au Musée ou conservés au dépôt) et de la préparation des prêts sont :

Myriam Krieg, conservatrice-restauratrice, responsable de secteur (administration, coordination, direction des travaux, collaboration aux recherches, travaux de conservation-restauration métaux) ;

Laura Andrey, conservatrice-restauratrice (travaux de conservation-restauration des objets en céramique, métal et verre, préparation des prêts) ;

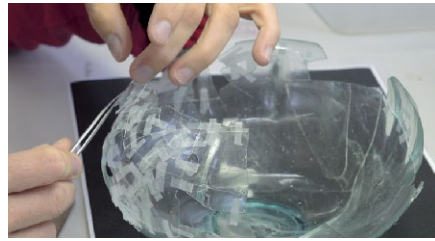
Sandra Gillioz, conservatrice-restauratrice auxiliaire (travaux de conservation-restauration des objets en verre, métal, céramique, préparation des prêts, projet de nouvelle exposition permanente).

La conservation-restauration des monuments et des éléments architecturaux revient à d'autres collaborateurs du laboratoire :

Noé Terrapon, conservateur-restaurateur, responsable de secteur (administration, coordination, recherches sur les matériaux, direction des travaux et des chantiers, restauration des monuments, des enduits peints et des mosaïques, gestion des manifestations organisées dans les monuments) ;

Slobodan Bigović, conservateur-restaurateur (suivi des mesures climatiques, travaux de conservation-restauration de la collection lapidaire, copies d'éléments architecturaux) ;

Fig. 8 – Marion Dangeon, stagiaire, restaure le manche torsadé d'une louche en fer

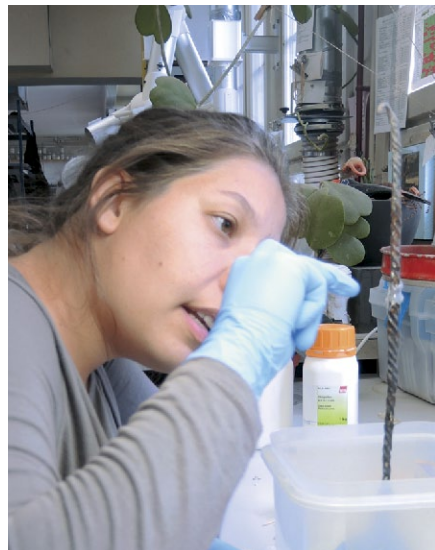


Anjo Weichbrodt, conservateur-restaurateur (mosaïques d'Orbe, documentation géoréférencée (SIG), conservation-restauration de mosaïques et enduits peints, recherche et développement de matériaux de conservation) ;

Édouard Rubin, maçon (conservation-restauration des monuments).

L'équipe des monuments a été renforcée par quatre auxiliaires pour la restauration du théâtre : Pedro Sousa, Vincent Raclot, Antoine Tinguely et Marc Hulmann.

Lors de certains travaux *in situ*, comme p. ex. les interventions sur les mosaïques des sites d'Orbe-Boscéaz ou Münsingen, les travaux se font en commun avec des personnes de l'équipe « petit mobilier ».



Stagiaires

Marion Dangeon (étudiante Master en conservation-restauration, He-Arc CR de Neuchâtel)

Travail de Bachelor:

Laura Lemerchin (étudiante Bachelor en conservation-restauration, He-Arc CR de Neuchâtel)

Travaux de Master:

Nadège Barbezat (étudiante Master en conservation-restauration, He-Arc CR de Neuchâtel)

Lisa Falconetti (étudiante Master en conservation-restauration des biens culturels, Panthéon-Sorbonne Paris 1)

Le mobilier archéologique

Prise en charge du mobilier des fouilles de 2015 et travaux sur le mobilier des fouilles récentes

Après l'importante fouille de la route du Faubourg de 2014, l'année 2015 s'est avérée plus calme en arrivage de mobilier archéologique. Plusieurs petites fouilles ont été menées, mais seul le mobilier de l'intervention programmée au lieu-dit *Sur Fourches* a fait l'objet d'un traitement complet, dépassant la conservation préventive. Comme à l'habitude, le laboratoire a

pris en charge tout le mobilier métallique dès sa sortie de fouille afin de stabiliser les objets et freiner les processus de corrosion en cours. Un premier dégagement mécanique, visant à ôter les produits de corrosion qui recouvrent les objets et les rendent illisibles, a ensuite été effectué afin de les identifier. Pour les objets ferreux, on procède à un dégagement mécanique via un microsablage (projection de sable) afin de retirer les produits de corrosion. Les objets en alliage cuivreux sont également microsablés avec des abrasifs doux ou dégagés à l'aide d'un scalpel.

Interventions liées à des projets d'étude ou à d'autres activités

Mobilier métallique

En 2013, la fouille de l'*insula* 15 a mis au jour un important mobilier métallique, principalement ferreux, qui a été subdivisé en trois groupes d'objets répartis selon les contextes de terrain: «terre et bois» pour les niveaux précoces, «artisanat» pour les niveaux pouvant avoir un lien avec une activité artisanale, et «vrac» incluant les objets sans contexte clairement défini. Le mobilier «terre et bois», dégagé en 2014, est en cours d'étude, en lien avec un travail de Master de l'Université de Lausanne. En 2015, le dégagement des objets ferreux a porté sur le lot «artisanat» et une partie du «vrac».

Les monnaies découvertes en 2013 dans l'*insula* 15 ainsi que quelques pièces provenant de la fouille de 2003 dans les *insulae* 21-27 ont été dégagées en étroite collaboration avec la numismate du SMRA, Isabella Liggi Asperoni.

En collaboration avec la numismate Nathalie Wolfe, un premier lot de monnaies des fouilles de la route du Faubourg de 2014 a été dégagé et stabilisé. L'attention s'est focalisée dans un premier temps sur les monnaies des niveaux laténiens, puis sur les monnaies post-romaines.

De même, le traitement du mobilier métallique de la route du Faubourg s'est tout



Fig. 9 – Passe-guide en fer et applique décorative en alliage cuivreux mis au jour en 2014 à la route du Faubourg



Fig. 10 – Ciseau en fer ayant conservé des restes de son manche de bois (à droite) « piégés » dans la corrosion (Au Lavoëx, 1998)

d'abord concentré sur les objets attribués à la période de La Tène, soit environ un cinquième de l'ensemble. Le laboratoire a profité de la présence d'une stagiaire, Marion Dangeon, étudiante à la HE-Arc CR de Neuchâtel, pour aider à l'avancement du travail (fig. 8). Dans l'ensemble, les objets métalliques sont exceptionnellement bien préservés : des décors ou de fins détails de surface ont ainsi pu être révélés au gré du travail de conservation-restauration. Outre de nombreuses fibules en fer et en bronze, la fouille a notamment livré des appliques en bronze remarquables, plusieurs petites chaînes, des outils, des éléments d'armement (pointes de projectiles, manipule de bouclier, fragments supposés de fourreaux) et des éléments constitutifs de chars (fig. 9).

Conjointement au dégagement du matériel des fouilles de l'*insula* 15 et de la route du Faubourg, le laboratoire a traité le mobilier métallique d'une fouille réalisée en 1998 *Au Lavoëx* et qui a fait l'objet en 2015 d'un travail de mémoire d'un étudiant en archéologie de l'Université de Lausanne (fig. 10). Une étude élargie a été menée par les archéologues du SMRA afin de compléter ce travail. Le dégagement de ces objets a demandé un travail préalable de collage fastidieux. En effet, les objets, mis au jour il y a presque vingt ans, avaient subi d'importantes dégradations structurelles dues à une corrosion incomplètement traitée et dont les effets négatifs se sont poursuivis durant toutes ces années.

Céramique

Cette année, le mobilier céramique de plusieurs fouilles a été traité pour être documenté dans le cadre d'études. Un nettoyage ainsi qu'un collage partiel a été appliqué pour les fouilles d'*À la Montagne* (2001), de la route du Faubourg (2014) et de *Sur Fourches* (2015).

Le nettoyage des céramiques, généralement exécuté par du personnel de la fouille, a été révisé et partiellement pris en charge

par le laboratoire de conservation-restauration en raison notamment du médiocre état de conservation du mobilier de *Sur Fourches*. Certaines céramiques, très fragiles, souffrent du contact avec l'eau. Afin de réduire tant les sollicitations mécaniques des brosses couramment employées pour le nettoyage des tessons que l'apport d'eau, un système de nettoyage plus doux au moyen d'aéroglyphes a été mis en place. Ce système sera pérennisé pour le premier lavage des céramiques ou autres objets fragiles sortis de fouilles.

Par ailleurs, un travail de diplôme Bachelier d'une étudiante de la HE-Arc CR de Neuchâtel, Laura Lemerchin, a été consacré à une méthode de collage appliquée aux céramiques, anciennement employée par une collaboratrice du laboratoire. Ce diplôme a permis de documenter la technique, d'évaluer l'impact de la méthode sur la stabilité de la céramique et de l'adhésif et de tester la résistance mécanique des collages.

Verre

Le 27 mai 2014, le musée a inauguré la nouvelle exposition temporaire « *FRAGILE – verres romains* » dédiée à l'artisanat du verre à *Aventicum*. Cet événement a nécessité en amont un important travail de conservation-restauration de la collection verrière. Plus de 150 objets sont ainsi passés entre les mains des conservatrices-restauratrices en vue d'un relooking. Plusieurs d'entre eux, dont l'état de conservation était instable, ont subi une dérestauration complète avant de retrouver leur éclat grâce à de nouvelles interventions de nettoyage, remontage, collage et comblement (fig. 11).



Le montage de l'exposition a mis en évidence l'instabilité et/ou la fragilité importante et insoupçonnée de certains artefacts et l'urgence d'améliorer les conditions d'entreposage de cette riche collection. Profitant de cet élan, le laboratoire s'occupera à l'avenir d'entreprendre un constat d'état de l'ensemble de la collection, une réévaluation globale des supports de conditionnement et une réorganisation du dépôt des verres.

Pierre

Tout au long de l'année, des travaux de collage et d'assemblage pour documentation ont été effectués sur des blocs architecturaux.

Enduits peints

Les panneaux appartenant au décor à fond jaune de l'*insula 1* exposés au Musée ont été transportés au laboratoire. Ils seront dérestaurés pour pouvoir être retravaillés dans le cadre du projet de recherche en cours sur ce décor.

Lisa Falconetti, étudiante Master, a été accueillie dans le cadre de son diplôme axé sur la consolidation de fragments d'enduits peints pulvérulents, son mentorat étant assuré par le laboratoire. Les éprouvettes de mortier servant aux tests nécessaires à l'évaluation des différents consolidants sélectionnés ont été développées par le laboratoire de conservation-restauration. D'autres analyses y seront également réalisées dans le courant 2016.

Fig. 11 – Ce flacon de verre très fin a été patiemment remonté en vue de sa présentation dans l'exposition temporaire « Fragile – Verres romains »

Un questionnaire a été envoyé à différentes institutions et associations internationales au sujet de la consolidation des enduits peints. Des spécialistes d'Égypte, de France, d'Allemagne, d'Israël, du Portugal et de Suisse ont répondu à une série de questions permettant de dresser un panorama concernant cette problématique. Les résultats de cette enquête seront analysés et distribués aux participants en 2016.

Copies

Cette année, des copies de trois lampes à huile en céramique ont été réalisées pour l'archéoceramiste Pierre-Alain Capt, afin de lui servir de modèle pour la fabrication de facsimilés. Elles ont été confectionnées selon la méthode classique de moulage avec prise de contre-formes et réalisation de positifs dans les moules ainsi créés.

À l'occasion du départ en retraite de notre secrétaire Rosario Gonzalez, des essais de copies par impression 3D d'une statuette de danseuse en bronze ont été réalisés au *FabLab* de Neuchâtel et chez *PocketSize me* à Stilli (AG). Ces tests ont permis de mettre en évidence les

Fig. 12 – Marie-Jeanne Scholl, conservatrice-restauratrice, exécute des retouches sur une copie de statuette issue d'une imprimante 3D





avantages et inconvénients tant au niveau des contraintes de scannage 3D que du point de vue du rendu final des différentes techniques d'impression. L'une des copies a ensuite été retouchée par les soins de Marie-Jeanne Scholl, conservatrice-restauratrice fraîchement diplômée de la HE-Arc de Neuchâtel, dans le cadre d'un petit mandat (fig. 12).

Collaborations, analyses

Lors du dégagement des objets en bronze de l'étude des fouilles d'À La Montagne de 2001 et 2002, deux objets particuliers ont capté l'attention des conservateurs-restaurateurs et des archéologues. Après quelques recherches, il s'est avéré que l'un d'eux était un rare exemplaire d'un nécessaire de toilette composé de plusieurs ustensiles et comportant des restes organiques. Provenant de la même fouille, un bracelet à boîtier (fig. 13, à gauche) gardait également une part de mystère : que contenait son boîtier ? Pour résoudre ces questions et afin de mieux comprendre et documenter ces objets, des radiographies aux rayons X ont été effectuées et des images sous microscope avec rendu 3D (EFI micro ; en collaboration avec la HE Arc C-R) ont été réalisées sur la partie organique du nécessaire de toilette. Les radiographies aux rayons X ont permis de déceler de petits éléments à l'intérieur du boîtier du bracelet mais le rendu ne permettait pas de les identifier de manière certaine. Le laboratoire a alors bénéficié de l'aide du Paul Scherrer Institut (PSI) afin d'effectuer des radiographies aux neutrons. Cette méthode d'imagerie non destructive a permis d'obtenir des vues en coupe et en 3D des deux objets, révélant, d'une part, la présence de deux billes dans le boîtier du bracelet (fig. 13, à droite), et permettant d'autre part d'appré-



Fig. 13 – L'analyse par radiographie aux neutrons effectuée au Paul Scherrer Institut a permis de voir deux billes à l'intérieur du boîtier arrondi d'un bracelet en alliage cuivreux du cimetière d'À la Montagne

Image de droite : Paul Scherrer Institut, Villigen (AG)

hender la technique de fabrication du nécessaire de toilette.

Les recherches au sujet des patines noires sur bronze ont été reprises en 2015, en collaboration avec notre spécialiste du métal Anika Duvauchelle et Markus Binggeli, artisan bronzier connu pour ses réalisations de fac-similés d'objets archéologiques, notamment de parures et de mobilier. Des analyses moléculaires et élémentaires ont pu être effectuées dans le cadre d'un travail de Bachelor, à l'école d'ingénieurs et architecture de Fribourg (EIAF).

Sur les mosaïques d'Orbe, la caractérisation de compresses de dessalement, développées spécifiquement pour les mortiers et les tesselles, a été effectuée par porosimétrie au mercure (MIP) à l'Université de Franches-Comté (UMR CNRS). Des extractions salines par chromatographie ionique (CI) et spectrométrie d'émission optique avec plasma à couplage inductif (ICP-OES) ont été réalisées au laboratoire Dubois (NE). La collaboration initiée en 2014 avec l'école d'ingénieurs et d'architectes de Fribourg (EIAF) s'est poursuivie et a débouché sur un premier prototype d'acquisiteur de données climatiques (voir p. 29-30).

Les techniques de caractérisation par microscopie optique et chromatographie ionique (CI) ont été mises à profit pour la détermination qualitative et quantitative d'efflorescences salines présentes sur les monuments. Ces travaux ont été réalisés par le Conservation Sciences Consulting de Fribourg (CSC).

Une collaboration a débuté avec le laboratoire de conservation-restauration du Service archéologique de Berne, qui reçoit une étudiante Master en conservation-restauration des biens culturels CRBC (Panthéon-Sorbonne Paris 1).

Expositions permanente et temporaire

Une première intervention d'urgence a été menée sur les supports des objets de la collection permanente. La mise en place des supports du Musée romain d'Avenches datant de 1998, les conditions dans lesquelles sont soclés les objets de la collection ont été jugées insatisfaisantes près de vingt ans plus tard. Afin de remédier au vieillissement et à l'inadéquation des supports avec les impératifs de la conservation, essentiellement du point de vue sécuritaire, une première évaluation des conditions d'exposition a été

réalisée en 2013, suivie d'un réajustement de plusieurs socles en début d'année 2015. À cet effet, des gaines en silicone ont été placées sur les tiges métalliques laissées à nu, ou remplacées lorsqu'elles étaient dégradées afin de protéger les objets des rayures et marques dues au serrage des tiges.

Néanmoins, les interventions réalisées jusqu'à présent ne constituent qu'un traitement temporaire. L'ensemble des systèmes de soclage nécessite d'être entièrement repensé afin de pouvoir répondre tant à la mise en valeur des collections qu'aux normes de conservation des objets. Ce constat ne fait que conforter notre volonté de renouveler l'exposition permanente au cours des prochaines années.

Comme chaque début d'année, les conservatrices-restauratrices ont enfilé leurs gants et sorti plumeaux et éponges pour le nettoyage annuel du musée et des objets de la collection permanente. À l'affût de nouvelles dégradations sur les objets ou de tout autre problème à résoudre, l'intervention a également permis de faire un point sur les verres exposés à nettoyer et restaurer en vue de l'exposition temporaire à venir.

L'exposition « *FRAGILE – verres romains* » a pris place au 3^e étage du musée à partir de la fin mai. Outre le travail de restauration déjà mentionné, le laboratoire s'est concentré sur la conception de supports adaptés tant à la muséographie qu'à la stabilité et la sécurité des objets à exposer. Le laboratoire s'est occupé du montage de l'exposition, en collaboration avec le scénographe Arno Poroli et notre technicien Giovanni Cambioli, puis au soin et suivi de la collection présentée (fig. 14). L'exposition a été démontée début novembre pour faire place à une présentation de photographies.

L'exposition temporaire « *1938-1943. Chômeurs, soldats et mécène au service de l'archéologie* » présentée à l'Espace Arlaud à Lausanne du 10 octobre 2014 au 25 janvier 2015 a été démontée et les objets rapatriés à Avenches.



Fig. 14 – Le laboratoire s'est occupé du montage de l'exposition temporaire « *FRAGILE – verres romains* »

Dépôt lapidaire

La campagne de conservation préventive des éléments architecturaux a suivi son cours avec la mise en place de mousses en polyéthylène pour assurer le calage des blocs et en faciliter la manipulation, puis de housses plastiques pour éviter l'empoussièrement. Une meilleure disposition des blocs a permis de gagner un peu de place dans le dépôt, mais un grand nombre de petits éléments encore stockés en vrac n'ont pas encore été reconditionnés. Ce travail se fait parallèlement au récolement de la collection.

Prêts pour expositions à l'extérieur et mises en valeur

L'année 2015 a été marquée par de nombreuses demandes de prêts d'objets des collections. Le laboratoire a préparé quinze prêts destinés autant à des études qu'à des expositions temporaires. Si la plupart des prêts sont partis pour des institutions romandes, certains ont été envoyés en Suisse germanophone et d'autres ont voyagé jusqu'au nord de la France et en Belgique. Un dossier comprenant le constat d'état détaillé de chaque objet avec photos à l'appui est élaboré afin de déceler la moindre altération provoquée durant le prêt ou pendant le transport. Un conditionnement sur mesure est préparé pour chaque objet ou lot d'objets afin de minimiser les chocs lors du transport et des manipulations.

Travaux de restauration *in situ* pour d'autres institutions

Nyon

La ville de Nyon a mandaté le laboratoire pour effectuer un diagnostic de l'état de conservation de la mosaïque dite « d'Artémis ». Découverte à Nyon en 1932 avant d'être détachée et installée verticalement sur un support mural en ciment dans la cour du château de la ville, cette mosaïque sera détachée par les

collaborateurs de la Fondation Pro Aventico en 1997 pour être placée dans un dépôt provisoire. Le dépôt actuel n'étant pas adapté, la ville de Nyon a prévu de construire un abri de protection autour de la mosaïque. C'est dans ce contexte que le laboratoire a réalisé le diagnostic de son état de conservation puis effectué le dégagement des dépôts accumulés durant ces 18 dernières années. Le laboratoire a également réalisé une documentation orthophotographique et installé une protection provisoire sur son *extrados* (fig. 15).

Orbe-Boscéaz (*villa romaine*)

Sur mandat du SIPaL, il a été procédé au contrôle annuel et au suivi des mosaïques. La collaboration initiée en 2014 avec l'École d'ingénieurs et d'architectes de Fribourg (EIAF) concernant le « monitoring » climatique a débouché sur la création d'un prototype d'acquisiteur et l'installation d'un système de télégestion. Une première série de 32 capteurs a été installée, qui servira de projet-pilote en 2016.

Les conseils et l'expertise du laboratoire ont été sollicités dans le cadre du remplacement du cabanon de protection provisoire de la mosaïque dite « d'Achille à Skyros ». Ce cabanon, totalement vermoulu et qui menaçait de s'effondrer, a été remplacé par une structure provisoire mieux adaptée à la conservation de ce pavement exceptionnel.

Nadège Barbezat a réalisé son diplôme Master sur la problématique du dessalement des mosaïques dite « des Divinités » et « aux carrés et losanges », sur lesquelles des efflorescences salines sont responsables de dégâts

Fig. 15 – Noé Terrapon et Anjo Weichbrodt à l'œuvre sur la mosaïque dite « d'Artémis » à Nyon



importants. Cette étude s'est faite en collaboration avec le *Conservation Sciences Consulting* de Fribourg (CSC) le Département de géosciences de l'Université de Franches-Comté (UMR CNRS) et le laboratoire *Dubois* (NE). L'efficacité de huit compresses a été testée en laboratoire, puis quatre compresses ont été sélectionnées pour des tests *in situ*. La caractérisation des compresses, des mortiers et des tesselles a été effectuée par porosimétrie au mercure (MIP) et les extractions salines par chromatographie ionique (CI) et spectrométrie d'émission optique avec plasma à couplage inductif (ICP-OES).

Mosaïques romaines de Münsingen (BE)

Les mosaïques de Münsingen, couvertes durant l'hiver depuis 2013, ont fait l'objet d'une visite-intervention en 2015. Le contrôle et le nettoyage annuel des pavements ainsi que des structures en élévation ont eu lieu avant Pâques. Des retouches sur le pavement dit « d'Océanus » ont été réalisées, afin de faciliter la lecture du médaillon central. La mise en place des mosaïques datant de dix ans déjà, quelques rafraîchissements des compléments sur les mortiers ont également été nécessaires. Les pavements ont été nettoyés avant de recevoir la couverture de protection hivernale.

Archivage

Les travaux d'archivage des anciens rapports et images de travail du laboratoire se sont poursuivis en 2015. La bibliothèque de conservation-restauration située à la rue du Pavé 4 a été réorganisée avec l'aide de civilistes.

La gestion des données climatiques a été assurée comme chaque année.

Activités publiques et formation

Laura Andrey, Sandra Gillioz et Myriam Krieg ont suivi une formation continue dans le do-

main des biopatines. Il s'agit d'un traitement qui permet de stabiliser la corrosion sur des objets archéologiques en alliage cuivreux. Le cours a été donné par Dr. Edith Joseph, scientifique en conservation, adjointe scientifique en recherche appliquée et développement à la HE-Arc CR de Neuchâtel.

Accueil de visiteurs

Le laboratoire a été visité à de nombreuses reprises durant l'année 2015 (voir p. 13-14). Lors de la journée nationale « *Osez tous les métiers* », six enfants d'une dizaine d'années sont venus découvrir les métiers d'archéologue et de conservateur-restaurateur. Ils ont pu s'essayer à l'art du micro-sablage des objets métalliques et du remontage de céramiques (fig. 16). Plusieurs groupes d'étudiants, provenant de l'Université de Lausanne, de la HEP BEJUNE et de la HE-Arc CR de Neuchâtel sont également venus découvrir le laboratoire. Une étudiante de l'institution « *Passerelle Culturelle* » a aussi été reçue pour un stage découverte en collaboration avec le secteur des collections.

Nous avons en outre eu l'honneur de recevoir toute l'équipe du site de Bibracte (F) ainsi que des collègues de Heitersheim (D), qui nous avaient accueillis en 2014.

L'équipe des cinéastes de NVP3D Productions est revenue à Avenches en début d'année afin de finaliser des prises de vue d'objets du dépôt. Une conservatrice-restauratrice l'a accompagnée, le temps d'une journée, pour manipuler les objets patrimoniaux.



Fig. 16 – Durant la journée « *Osez tous les métiers* », plusieurs enfants ont pu s'essayer notamment au remontage de céramiques

Le site et les monuments

Thomas Hufschmid,
avec la collaboration de Noé Terrapon

Organisation

En 2015, onze collaborateurs ont consacré tout ou partie de leur temps de travail à divers projets en lien avec la conservation et l'étude des monuments :

Slobodan Bigović, conservateur-restaurateur (travaux à l'amphithéâtre, au mur d'enceinte et aux thermes de *Perruet*; moulage de bases de colonne au temple de la *Grange des Dîmes*);

Matthias Flück, archéologue (étude scientifique du mur d'enceinte);

Thomas Hufschmid, archéologue, responsable scientifique des monuments (coordination, administration, conceptualisation, recherche scientifique);

Marc Hulmann, auxiliaire (travaux de conservation-restauration au théâtre);

Pedro Lourenço Sousa, auxiliaire (travaux de conservation-restauration au théâtre);

Vincent Raclot, auxiliaire (travaux de conservation-restauration au théâtre);

Édouard Rubin (travaux de conservation-restauration au théâtre);

Noé Terrapon, conservateur-restaurateur, responsable technique des monuments (administration, mise en place des procédures techniques, direction de chantiers, restauration des monuments, gestion des manifestations organisées dans les monuments);

Antoine Tinguely, auxiliaire (travaux de conservation-restauration au théâtre);

Anjo Weichbrodt, conservateur-restaurateur auxiliaire (documentation des travaux au théâtre; expérimentation de mortiers à l'amphithéâtre);

Michalis Zotos, architecte, stagiaire (constat d'état et analyse des thermes de *Perruet*).



Travaux de consolidation et de restauration

Divers travaux ont été réalisés en 2015 sur trois monuments.

Théâtre (*En Selley*)

Les travaux de restauration au théâtre romain du *Selley* ont pu reprendre après une interruption d'une année liée à des contraintes budgétaires. Les interventions se sont concentrées dans le secteur de l'*aditus* (porche d'accès) Nord-Est et du hall d'entrée contigu. Comme lors des campagnes précédentes, les travaux majeurs ont été la consolidation de la substance originelle des maçonneries et la rénovation des anciennes restaurations dégradées (fig. 17). Conjointement, certaines

Fig. 17 – L'équipe conduite par le « contremaître » Édouard Rubin en plein travail dans l'*aditus* (porche d'accès) Nord-Est





Fig. 18 – Vue des murs de soutènement des gradins (cavea), à l'issue des travaux de 2015. L'unité architecturale du théâtre est désormais à nouveau perceptible même de loin

erreurs commises lors de ces travaux centenaires ont été corrigées en fonction de l'état des connaissances actuel.

D'importants tronçons des maçonneries orientées au nord-ouest sont désormais consolidés et conservés et les secteurs rénovés contribuent à donner un aspect plus homogène à l'ouvrage (fig. 18). La restauration du secteur de la scène située juste à l'ouest, conjointement à un marquage au sol des fondations anciennement démantelées par les récupérateurs de matériaux, serait la prochaine étape souhaitable. Elle permettrait de faciliter la lecture des vestiges architecturaux par les visiteurs.

En corrélation avec les travaux de restauration, quelques petits sondages archéologiques ont été réalisés, dans le but de faire progresser l'état des connaissances. L'un d'eux a révélé, dans le secteur du hall d'entrée, l'existence d'une maçonnerie plus ancienne, liée néanmoins au chantier du théâtre et qui confirme l'hypothèse d'un changement de concept architectural dans le cours des travaux.

Fig. 19 – La force de la nature transparait dans le travail des racines de vieux chênes qui, par endroit, ont réussi à traverser les maçonneries du mur d'enceinte

Mur d'enceinte

Les travaux de consolidation entrepris sur le tronçon nord-est du mur d'enceinte se sont poursuivis grâce au financement accordé par la Commune d'Avenches, propriétaire de l'ouvrage. Le tronçon restauré en 2015 se situe au lieu-dit *En Pré Vert*. Un problème particulier est causé à cet endroit par des arbres qui poussent tout près du mur, voire sur l'ouvrage lui-même. Leurs racines déstabilisent fortement la substance de la muraille, qu'elles traversent même par endroit de part en part (fig. 19). L'enlèvement des arbres qui poussent directement sur le mur est à prévoir dans les années à venir.



Parallèlement à ces interventions ponctuelles, une quête de fonds destinés à financer un projet global de restauration du rempart est en cours sous l'égide de la Commune, avec la collaboration de l'association «*Aventicum MMXV*», du Conseil communal, de la Fondation suisse pour la protection et l'aménagement du paysage et du Site et musée romains d'Avenches.

Amphithéâtre

Les multiples accès à l'amphithéâtre souffrent de plus en plus de dégâts liés à la pénétration d'eau dans leurs maçonneries et de l'action du gel hivernal. L'inquiétante déformation des parements du vomitoire 8 observée en 2014 a nécessité une intervention urgente (fig. 20). Au printemps 2015, avant le démarrage des travaux d'installation des infrastructures des futures manifestations, les murs ont ainsi dû être consolidés par des injections de mortier de chaux (fig. 21). À cette fin, le Laboratoire de conservation-restauration a conçu un mortier spécifique, présentant à la fois des qualités de stabilité et de fluidité, de façon à ce qu'il puisse être introduit par injection dans les moindres recoins des maçonneries. Le travail semble porter ses fruits et la résistance au gel paraît satisfaisante, si bien qu'il a été décidé d'intervenir de la même manière en 2016 sur d'autres maçonneries de l'amphithéâtre.

De façon plus générale, il apparaît de plus en plus difficile de concilier l'usage intensif du monument et les indispensables travaux d'entretien. La fragile structure de l'amphithéâtre souffre manifestement des sollicitations excessives liées aux diverses manifestations qui s'y déroulent. D'avril à septembre, l'ouvrage est presque totalement accaparé par les travaux de mise en place et le déroulement même des spectacles, de telle sorte que les travaux d'entretien ne peuvent être réalisés et que, par ailleurs, les visiteurs intéressés par les vestiges archéologiques n'y ont pratiquement plus accès. Si l'on souhaite éviter, à moyen



Fig. 20 – Le renflement des parements de mur dans le vomitoire 8 de l'amphithéâtre a nécessité une intervention urgente. Les parements encore en grande partie intacts ont dû être sécurisés et consolidés de façon à stopper la dégradation des maçonneries et à éviter tout danger d'effondrement pour les visiteurs



Fig. 21 – Noé Terrapon, responsable de la conservation-restauration des monuments d'Aventicum, procède à l'injection de mortier de chaux dans une maçonnerie antique

terme, le risque de devoir suspendre l'organisation des manifestations pour des raisons de sécurité, il s'agira de réfléchir rapidement à des solutions qui permettent de concilier les divers besoins et contraintes.

Équipement du site Le projet pilote du *Cigognier*

Considérées comme des urgences, l'amélioration de l'équipement et la mise en valeur didactique du site et des monuments ont été entreprises concrètement en 2015. À titre de projet pilote, une première série de bancs et de conteneurs à déchets, évalués en 2015, doit être mise en place et testée dans le secteur du sanctuaire du *Cigognier* en avril 2016. S'il fait ses preuves, un tel mobilier sera mis en place sur l'ensemble du site. Parallèlement, de nouveaux aménagements didactiques sont planifiés. Dans un premier temps, sera installée une série de « stéréoscopes », des sortes de lunettes fixes permettant de visionner des restitutions tridimensionnelles des monuments antiques (fig. 22). La réalisation de ces images a débuté en 2015 en collaboration avec l'il-

lustrateur scientifique Bernard Reymond. Le premier « stéréoscope » a été mis en place en mai 2016 au *Cigognier*. D'autres suivront en été à la *Grange des Dimes*, à l'amphithéâtre et au théâtre.

Études et travaux scientifiques

Mur d'enceinte

Lancée en 2014 et soutenue financièrement par la Société de tir des Bourgeois d'Avenches, l'étude scientifique consacrée au mur d'enceinte d'*Aventicum* se poursuit et a conduit en 2015 à des résultats très encourageants. Dans le cadre de ce projet, son responsable, Matthias Flück, a ouvert trois sondages qui ont livré des informations nouvelles et de grand intérêt. L'intervention majeure a eu pour cadre la porte du Nord-Est,

Fig. 22 – Reconstitution tridimensionnelle du sanctuaire du Cigognier visible dans un « stéréoscope » mis en place sur le terrain
Dessin Bernard Reymond, Yverdon-les-Bains



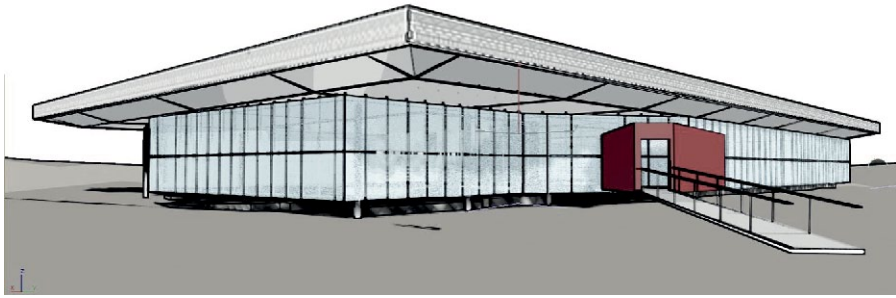


Fig. 23 – Esquisse d'un nouvel abri de protection des thermes de Perruet. La construction de verre permet à la fois une multitude de points de vue depuis l'extérieur et un éclairage naturel des vestiges. Cette proposition architecturale prend en compte les contraintes de conservation tout en permettant une présentation didactique appropriée

Modélisation numérique Michalis Zotos

partiellement recouverte par la route cantonale (route de Berne). Elle a permis une relecture des vestiges de ce secteur de l'ouvrage déjà partiellement exploré dans le passé. Les sondages réalisés à l'intérieur de la porte de l'Est et, non loin de là, sur un tronçon du fossé défensif du rempart ont aussi fourni de nouvelles données. L'étude est sur de bons rails et on peut escompter pour les années à venir une avancée notable des connaissances sur le mur d'enceinte d'*Aventicum*.

Thermes de Perruet

Par un heureux hasard, le constat d'état des thermes de l'*insula* 29, envisagé depuis bien longtemps, a pu être entrepris en 2015. Dans le cadre d'un stage de plusieurs mois suivi d'un travail de diplôme à l'Université de Lausanne (Conservation du Patrimoine et Muséologie), Michalis Zotos a non seulement réalisé l'analyse de l'état des vestiges aujourd'hui couverts par un abri de protection, mais a également effectué toute une série de plans et de coupes de l'édifice dans son état actuel. L'observation des dommages subis a mis en évidence l'état de dégradation avancé des vestiges, lié à la faible profondeur de la nappe phréatique et à la couverture insuffisante de l'abri mis en place à la suite des fouilles des années 1950. La conservation à long terme des vestiges n'est à l'évidence pas assurée. Au bénéfice d'une formation d'architecte, M. Zotos a complété son travail de constat par un projet de nouvel abri prenant en compte les conditions et problèmes susmentionnés (fig. 23).

(traduction Daniel Castella)



Les fouilles

Pierre Blanc

Organisation

L'équipe du SMRA rattachée au secteur des fouilles comprenait en 2015 les personnes suivantes :

Pierre Blanc, archéologue, conservateur du patrimoine (90%) : prescriptions, administration, coordination, fouille, travaux d'élaboration et de rédaction ;

Hugo Amoroso, archéologue (80 %) : responsable scientifique, direction de chantier, fouilles, relevés, photographies, photogrammétrie 3D, topographie, travaux d'élaboration et de rédaction, responsable de la carte archéologique d'*Aventicum* (géoportail) ;

Aurélien Schenk, archéologue (80 %) : responsable scientifique, direction de chantier, fouilles, photographies, topographie, relevés, travaux d'élaboration et de rédaction, responsable de l'inventaire de la tabletterie des collections du MRA ;

Laurent Francey, collaborateur technique en archéologie (100%) : fouille, relevés de terrain, photographie, tenue à jour du plan archéologique, dessins de blocs architecturaux, travaux d'illustrations, restitutions 3D ;

Édouard Rubin, collaborateur technique en archéologie / aide-restaurateur : essentiellement engagé sur le chantier de restauration du théâtre, il a aussi travaillé cette année dans le domaine des fouilles (tamisage de sédiments, prospection au détecteur de métaux, fouille et relevés) durant près de 10 semaines (388 heures).

Personnel auxiliaire

Cinq auxiliaires (Nathalie Blaser, Aurélien Dorthe, Mario Helder Lopes Ferreira, Eslam Hassan et Olivier Passet) ont été engagés pour une durée cumulée de 17 semaines pour mener à bien des travaux post-fouille en lien avec l'intervention de 2014 à la route du Faubourg : lavage du mobilier (céramique, verre, faune, architecture) ; tri des refus de



Fig. 24 – Vue des fouilles de la porte du Nord-Est, à la sortie d'Avenches côté Morat

tamis provenant des sédiments prélevés, notamment dans les structures d'époque laténienne; mise en complexe du mobilier archéologique; intégration des données des principales fouilles de 2013 (*insula* 15) et 2014 (route du Faubourg) dans la base de gestion MuseumPlus).

Les fouilles réalisées dans le secteur de *Sur Fourches* de fin mai à mi-août ont quant à elles nécessité l'engagement d'un auxiliaire collaborateur technique (Christofer Ansermet) pour une durée de 6 semaines.

Interventions sur le terrain

L'année 2015 a été marquée par une dizaine d'interventions de fouille dont les plus importantes ont eu lieu sur le tracé du mur d'enceinte, dans le quartier de *Sur Fourches* et dans les parcelles proches de la gare d'Avenches.

L'étude archéologique et architecturale de l'enceinte romaine – sujet d'une thèse de doctorat menée sous la direction conjointe du Site et Musée Romains d'Avenches et de l'Université de Lausanne et financée par la Société de tir des Bourgeois d'Avenches –, a motivé des recherches orientées sous la

forme de sondages ouverts en trois secteurs de la muraille antique sous la direction de M. Flück (porte de l'Est, porte du Nord-Est et fossé défensif au nord-est; fig. 24).

Au lieu-dit *Sur Fourches*, à proximité de la nécropole de la porte de l'Ouest, il s'agissait de préciser la nature et l'étendue d'un site fréquenté vers la fin du 2^e siècle av. J.-C. (La Tène D1), repéré en 2009 lors des travaux d'équipement de ces parcelles à bâtir. Cette fouille programmée (fig. 25) a permis de confirmer la datation, relativement ancienne pour Avenches, de cette occupation qui, avec les aménagements de la deuxième moitié du 1^{er} siècle av. J.-C. repérés plus à l'est l'année précédente, confirme une nouvelle fois l'importance du site bien avant la fondation de la ville romaine peu avant le début de notre ère.

Dans les parcelles agricoles proches de la gare d'Avenches, entre les voies de chemin de fer et la muraille romaine, une campagne de sondages de diagnostic a été réalisée durant l'automne afin d'établir un premier bilan archéologique de ce secteur de la ville antique jusqu'alors inexploré. Cette évaluation a été

Fig. 25 – Les fouilleurs à l'œuvre sur le site laténien de Sur Fourches





Fig. 26 – Vue d'ensemble des parcelles explorées dans le secteur de la gare CFF

faite à la demande des responsables d'un projet d'éco-quartier qui, à terme, pourrait accueillir à Avenches plus de 1'600 nouveaux habitants (fig. 26)! Ces recherches (47 tranchées réparties sur une surface de 3 ha) ont notamment confirmé l'hypothèse de la présence de constructions relativement denses en bordure de la voie romaine qui quittait *Aventicum* par la porte du Nord (actuelle route de l'Estivage).

Pour le reste, l'équipe des fouilles du SMRA a été appelée à intervenir dans le cadre du programme de restauration du théâtre et du mur d'enceinte et lors de travaux divers au *Lavoëx* et à la route du Faubourg 29.

Prospection sur le site

Le secteur du *forum* d'*Aventicum* a fait l'objet de différentes campagnes de prospection dont les résultats croisés sont très prometteurs pour notre compréhension de l'organisation du centre monumental de la ville romaine.

Après une phase de test réalisée en février, un mandat a été accordé à Manuel Buess, doctorant à l'Université de Cologne et spécialiste des questions d'urbanisme romain, pour

la réalisation d'une prospection géophysique sur l'entier des quartiers du forum (*insulae* 22, 28, 34, 40) et dans les parcelles contigues aux thermes voisins de *Perruet* (*insulae* 23, 29, 35 et 41). Les mesures effectuées en automne seront complétées au printemps 2016 (*insulae* 35 et 41). Les premières données analysées ont révélé de manière très claire le tracé de vestiges jamais observés jusqu'alors. Leur plan pourra être confronté aux images spectaculaires obtenues en juillet (fig. 27) lors de la couverture photographique aérienne du site mandatée à P. Nagy (Archéologie cantonale, Zürich).

Dans la foulée, une vaste opération de prospection au sol a été entreprise en novembre dans les *insulae* 22 (*area sacra*) et 28 (*area publica*) avec le concours d'une quinzaine de collaborateurs du SMRA (fig. 28). De nombreux éléments de placage (calcaire et marbre), des tesselles, ainsi qu'une vingtaine de fragments d'inscriptions sur calcaire, le plus souvent des caractères uniques ou incomplets, ont été récoltés et localisés sur le terrain. S'y ajoute une trentaine de pièces métalliques diverses issues de la prospection opérée au détecteur de métal sur ces mêmes parcelles.

Un suivi de terrassements effectués à proximité du temple de *Derrière la Tour* a également été assuré à l'aide du détecteur à métaux : à cette occasion, 21 monnaies, dont

quelques-unes d'époque médiévale, ont pu être recueillies ainsi qu'une vingtaine d'objets en fer, bronze et plomb. Ce matériel s'ajoute au *corpus* de mobilier déjà riche de ce sanctuaire établi au pied de la colline d'Avenches.

Autres activités

En dehors de périodes de fouilles, les travaux d'élaboration se sont concentrés sur les interventions de 2014 à la route du Faubourg (A. Schenk) et de 2015 sur le site laténien de *Sur Fourches* (H. Amoroso). Cela en vue de la préparation des chroniques des fouilles du *BPA 56, 2014-2015*, à paraître en 2016, et pour la rédaction d'un article collectif traitant des structures et du mobilier mis au jour en 2015 au lieu-dit *Sur Fourches*.

Fig. 27 – *Vue aérienne des quartiers du forum en été 2015, mettant en évidence les vestiges du centre monumental d'Aventicum*

Photo P. Nagy, Archéologie Cantonale, Zürich

P. Blanc, H. Amoroso et A. Schenk ont présenté les 20 et 27 juin 2015 le bilan des fouilles 2014-2015 dans le cadre des «*Apéritifs du Samedi*» et lors de l'Assemblée générale de l'Association Pro Aventico.

H. Amoroso, A. Schenk et P. Blanc ont en outre poursuivi le traitement de la documentation des fouilles récentes à intégrer aux archives du SMRA. Un travail important a été effectué sur les photos numériques des années précédentes (métadonnées, nommage).

Suite au rattachement du secteur fouilles à la section Archéologie cantonale du SIPaL début 2014, la gestion des dossiers d'enquête sur le territoire de la Commune d'Avenches (consultations, prescriptions, permis de fouille communaux) a été entièrement déléguée à P. Blanc depuis le mois de juillet 2015 (avec accès au logiciel ACTIS-CAMAC 2010 et à la carte archéologie vaudoise-Archeo).

Dans le cadre de l'inventaire des objets en os des collections du MRA, A. Schenk a rédigé un rapport sur la tabletterie de la nécropole *À la Montagne* en vue de la publication de ces fouilles agendée en 2016.





Fig. 28 – Prospection au sol par une équipe de collaborateurs du SMRA dans les insulae 22 et 28 (forum)

L. Francey a assuré le suivi du montage du plan des fouilles de 2014 et 2015 et a poursuivi la mise à jour du plan général d'*Aventicum* avec notamment la reprise de l'intervention menée en 2003 en bordure du *forum*. En cours d'année, des travaux de dessin pour différentes publications (blocs d'architecture, restitutions 3D) lui ont également été confiés.

Enfin, A. Schenk et H. Amoroso ont participé à plusieurs séances de coordination en lien avec la base de données Museum Plus, plus spécifiquement sur le module « images et documents » et sur les fiches « complexe ».

Collaborations scientifiques et techniques

Les fouilles de 2015 ont donné lieu aux mandats d'étude et aux collaborations suivantes :

- étude archéozoologique de la faune provenant des fosses d'époque laténienne de la fouille de la route du Faubourg de 2014 (Nicole Reynaud Savioz, ARIA SA, Sion);
- analyse dendrochronologique et dendrologique d'une douzaine d'échantillons de bois provenant des sondages réalisés aux *Prés de la Gare* (Laboratoire Romand de Dendrochronologie, Moudon, rapport LRD15/R7238);
- prospections géophysiques dans les quartiers du *forum* (Manuel Buess, Bâle);
- prospection aérienne (P. Nagy, Archéologie Cantonale, Zürich).

Recherche et publications

Daniel Castella

Introduction

L'année 2015 a été particulièrement fructueuse dans le registre des publications: elle a vu notamment la parution simultanée en trois langues du nouveau guide du site d'*Aventicum* (fig. 29). Destiné à un large public, ce guide offre à la fois une mise à jour des connaissances et une imagerie renouvelée, bénéficiant des nouvelles technologies informatiques et photographiques.

Deux monographies ont également paru, consacrées respectivement au volet architectural du sanctuaire de la *Grange des Dîmes* et aux ossements animaux mis au jour dans les lieux de culte d'*Aventicum*.

À ces publications s'ajoutent les deux numéros annuels du périodique *Aventicum – Nouvelles de l'Association Pro Aventico* (nos 27 et 28), ainsi que le *Rapport d'activité 2014 du Site et du Musée romains d'Avenches*. Nous avons par contre renoncé à faire paraître le n° 56 du *Bulletin de l'Association Pro Aventico*, l'essentiel des forces vives étant mobilisé sur les publications susmentionnées. Ce volume sortira donc en été 2016 et réunira notamment les chroniques des fouilles et la présentation des travaux sur le site et ses monuments pour les deux années 2014 et 2015.



Les coûts de préparation et d'impression de ces diverses publications ont été pris en charge par l'Association Pro Aventico, le Fonds National Suisse de la Recherche Scientifique et divers autres partenaires tels que Sandoz – Fondation de Famille et Swisslos.

Daniel Castella, Jean-Paul Dal Bianco et Sophie Bärtschi Delbarre composent le comité de rédaction du périodique *Aventicum*. Daniel Castella dirige l'édition du *Bulletin de l'Association Pro Aventico*. Philip Bürli, dessinateur, participe activement à l'illustration de ces diverses parutions.

Publications parues en 2015

Monographies et guides

Philippe Bridel, avec des contributions de Slobodan Bigović et Yves Dubois, *Le sanctuaire de la Grange des Dîmes à Avenches. Les temples et le péribole – Étude des architectures* (*Aventicum* XX; *Cahiers d'archéologie romande* 156), Lausanne, 2015.

Fig. 29 – Les couvertures des éditions française, allemande et anglaise du nouveau guide archéologique d'Aventicum





Daniel Castella (éd.), Pierre Blanc, Matthias Flück, Thomas Hufschmid, Marie-France Meylan Krause, *Aventicum. Une capitale romaine*, Avenches, 2015.

Idem, *Aventicum. Eine römische Hauptstadt*, Avenches, 2015.

Idem, *Aventicum. A Roman Capital City*, Avenches, 2015.

Sabine Deschler-Erb, *Tier und Kult. Spezielle Tierknochenfundeponierungen der Spätlatène- und Römerzeit aus Aventicum/Avenches (CH) im nordalpinen Vergleich* (Documents du Musée romain d'Avenches 27), Avenches, 2015 (fig. 30).

Chantal Martin Pruvot, *FRAGILE. Verres romains* (Documents du Musée romain d'Avenches 25), Avenches, 2015 (fig. 31).

Chantal Martin Pruvot, *FRAGILE. Römische Gläser* (Documents du Musée romain d'Avenches 26), Avenches, 2015.

Périodiques édités par l'Association Pro Aventico

Aventicum – Nouvelles de l'Association Pro Aventico 27, mai 2015.

Stefan Bichsel, 2000 ans d'Aventicum: méritons-nous de les célébrer?, p. 2.

Fig. 31 – Chantal Martin Pruvot, *FRAGILE. Verres romains* (Documents du Musée romain d'Avenches 25), Avenches, 2015

Fig. 30 – Sabine Deschler-Erb, *Tier und Kult* (Documents du Musée romain d'Avenches 27), Avenches, 2015

Chantal Martin Pruvot, *FRAGILE. Verres romains*, p. 4-6.

Sophie Delbarre-Bärtschi, Des visites à la carte pour personnes en situation de handicap, p. 7.

Daniel Castella, *AVENTICUM. Une capitale romaine*, p. 8-9.

Philippe Bridel, Deux temples pour un sanctuaire, p. 10.

Marie-France Meylan Krause et Alexandra Spühler, Médiation culturelle, formation et recherche, p. 11-13.

Nouvelles parutions, p. 14.

Aventicum – Nouvelles de l'Association Pro Aventico 28, novembre 2015.

Marie-France Meylan Krause, 2015: Annus Magnificus, p. 2.

Marie-France Meylan Krause, Augustus pro Aventico, p. 4.

Thomas Hufschmid, Des empereurs, des ânes et des gladiateurs. Les jeux dans l'amphithéâtre d'Avenches, p. 5-9.

Hugo Amoroso, Un passé revisité. Les fouilles de 2015 « Sur Fourches », p. 10.

Sophie Delbarre-Bärtschi, « Échanges et influences ». Les Journées du Patrimoine 2015 à Avenches, p. 11-12.

Noé Terrapon, Patrimoine monumental et savoir-faire. Les travaux de 2015 au théâtre antique, p. 13-14.

Site et Musée romains d'Avenches – Rapport d'activité 2014 (2015) (fig. 32).



Articles

Hugo Amoroso, Pierre Blanc, Aurélie Schenk, Daniel Castella, Avenches VD, route du Faubourg (2014.01), *Annuaire d'archéologie suisse* 98, 2015, p. 194-195.

Pierre Blanc, Avenches. Route du Faubourg, *Archéologie vaudoise. Chroniques 2014* (2015), p. 108-109.

Daniel Castella, Marie-France Meylan Krause, *Aventicum* sous la loupe et sur le papier, *Archéologie Suisse* 38, 2015.3, p. 40-43.

Daniel Castella, Avenches, La bourgade provinciale est devenue une petite Rome, Dossier «Julia Alpinula, une héroïne helvète fantastique», *Passé Simple. Mensuel romand d'histoire et d'archéologie* 5, mai 2015, p. 10-11.

Sophie Delbarre-Bärtschi, Anika Duvauchelle, Myriam Krieg, Anne Bielman Sanchez, Des lits hellénistiques en bronze à Avenches, dans une couche de remblai du II^e siècle après J.-C., in: Eckhard Deschler-Erb, Philippe Della Casa (eds.), *New Research on Ancient Bronzes. Acta of the XVIIIth International Congress on Ancient Bronzes (Zurich Studies in Archaeology 10)*, Zurich, 2015, p. 69-75.

Justin Favrod, En 69, l'Helvétie est à feu et à sang, Dossier «Julia Alpinula, une héroïne

helvète fantastique», *Passé Simple. Mensuel romand d'histoire et d'archéologie* 5, mai 2015, p. 8-9.

Daniela König, avec une contribution d'Alex R. Furger, Petrografische und geochemische Beschreibung römischer Schmelztiegel in Bezug auf deren Vergleichbarkeit. Beispiele aus Augusta Raurica (Augst/BL und Kaiser-augst/AG) und Aventicum (Avenches/VD), *Jahresberichte aus Augst und Kaiseraugst* 36, 2015, p. 217-232.

Myriam Krieg, Vergleichende Untersuchungen von Grundmetall und Patina archäologischer Objekte aus Kupferlegierung aus «Aventicum» (Avenches), in: Eckhard Deschler-Erb, Philippe Della Casa (eds.). *New Research on Ancient Bronzes. Acta of the XVIIIth International Congress on Ancient Bronzes (Zurich Studies in Archaeology 10)*, Zurich, 2015, p. 275-280.

Stefanie Martin-Kilcher, Archäologische Spuren der römischen Okkupation zwischen Alpen und Hochrhein und die städtische Besiedlung der *civitas Helvetiorum* im 1. Jh. v. Chr., in: Gustav Adolf Lehmann, Rainer Wiegels (Hrsg.), «Über die Alpen und über den Rhein...». *Beiträge zu den Anfängen und zum Verlauf der römischen Expansion nach Mitteleuropa (Abhandlungen der Akademie der Wissenschaften zu Göttingen, Neue Folge, 37)*, Berlin/Boston, 2015, p. 235-281.

Chantal Martin Pruvot, FRAGILE. Verres romains, *Archéologie Suisse* 38, 2015.2, p. 76-77.

Marie-France Meylan Krause, Gestes rituels en milieux profane et privé, in: *SFECAG, Actes du Congrès de Nyon* (14-17 mai 2015), Marseille, 2015, p. 109-113.

Marie-France Meylan Krause, Des villes romaines hautes en couleurs, *Bulletin NIKE* 6, 2015, p. 4-7.

Marie-France Meylan Krause, Une fausse inscription d'Avenches a enfanté de nombreux textes littéraires, Dossier «Julia Alpinula, une héroïne helvète fantastique», *Passé Simple. Mensuel romand d'histoire et d'archéologie* 5, mai 2015, p. 2-7.

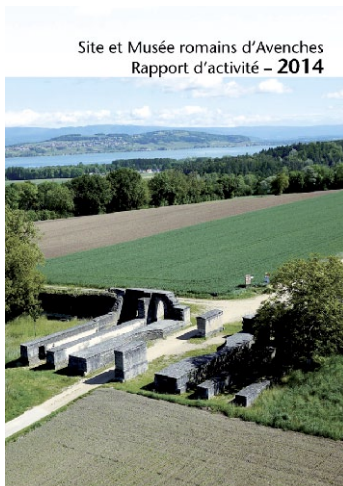


Fig. 32 – Site et Musée romains d'Avenches. Rapport d'activité – 2014, Avenches, 2015

Elsa Mouquin, avec la collaboration de Dominique Bugnon, Les «dépôts» en fosse en contexte domestique: quelques exemples de la région d'Avenches, in: *SFECAG, Actes du Congrès de Nyon (14-17 mai 2015)*, Marseille, 2015, p. 141-146.

Anne de Pury-Gysel, Avenches–Aventicum, Hauptstadt der Helvetier. Zum Forschungsstand 1985-2010, *Bericht der Römisch-Germanischen Kommission* 93, 2012 (2015), p. 107-233.

Publications parues ou à paraître en 2016 (sélection)

Périodiques édités par l'Association Pro Aventico

Aventicum – Nouvelles de l'Association Pro Aventico 29 et 30, mai et novembre 2016.

Site et Musée romains d'Avenches – Rapport d'activité 2015 (2016).

Bulletin de l'Association Pro Aventico 56, 2014/2015 (2016).

Catalogues d'exposition

Clara Agustoni, Sophie Delbarre-Bärtschi, Marie-France Meylan Krause, Olivier Presset, *Partout chez soi? Migrations et intégrations dans l'Empire romain*, Avenches, 2016.

Idem, Überall zu Hause? Migration und Integration im Römischen Reich, Avenches, 2016.

Congrès, colloques, conférences et participations à des rencontres scientifiques

Assemblée générale de l'AFEMA (Association francophone pour l'étude des mosaïques antiques), Paris (S. Bärtschi Delbarre, 31.01.2015).

30^e assemblée du Groupe suisse pour l'étude des trouvailles monétaires et colloque scientifique annexe «Canton de Berne et rapports sur les travaux en cours», Berne (I. Liggi Asperoni, 13.03.2015).

«*Zwischen Repräsentation und Fortifikation. Die römische Stadtmauer von Aventicum/Avenches*», *Trinationales Graduiertenkolleg der Universitäten Bern, Bonn und Strasbourg*, Berne (M. Flück, 20-21.03.2015).

«*Le chantier de rénovation du palais de Derrière la Tour à Avenches et ses fosses énigmatiques*», Journée d'étude «Chantiers de construction / chantiers de mosaïque», Maison Méditerranéenne des Sciences de l'Homme, Aix-en-Provence (S. Bärtschi Delbarre, 15.04.2015).

«*Monuments funéraires et lieux de culte privés en pays helvète*», Programme RurLand, Rural Landscape in North-Eastern Roman Gaul, atelier n° 6, «Mausolées et grands domaines ruraux à l'époque romaine dans le nord-est de la Gaule», Paris, Institut national d'histoire de l'art (D. Castella, 18.04.2015).

Excursion de l'AFEMA (Association francophone pour l'étude des mosaïques antiques) à Aix-en-Provence et Marseille (S. Bärtschi Delbarre, 25-26.04.2015).

«*Images et messages sur les monnaies impériales romaines*», conférence en lien avec la présentation de la monnaie commémorative éditée par Swissmint à l'occasion des 2000 ans de la cité d'Avenches (I. Liggi Asperoni, 7.05.2015).

«*Gestes rituels en milieux profane et privé*». Congrès de la Société française pour l'étude de la céramique antique en Gaule (SFECAG), Nyon (M.-F. Meylan Krause, 15.05.2015).

«*Religieux ou pas ? Indices de fonctions rituelles dans les assemblages céramiques*». Discussion de synthèse en lien avec le thème «Céramique et religion en Gaule romaine», Congrès de la Société française pour l'étude de la céramique antique en Gaule (SFECAG), Nyon (D. Castella, 15.05.2015) (fig. 33).

Congrès annuel de la Société française pour l'étude de la céramique antique en Gaule (SFECAG), Nyon (S. Bosse Buchanan, D. Castella, M.-F. Meylan Krause, 14-17.05.2015).

«*Land in der Stadt? Die römische Stadtmauer von Aventicum/Avenches*», 21. Jahrestagung des mittel- und ostdeutschen Verbandes für Altertumsforschung und des West- und Süd-deutschen Verbandes für Altertumsforschung, Arbeitsgruppe römische Kaiserzeit, Erfurt (D) (M. Flück, 15-16.06.2015).

«Bilan des fouilles 2014-2015 à Avenches», Assemblée générale de l'Association Pro Aventico, Avenches (P. Blanc, 27.06.2015).

«Le travail des mosaïstes sur le territoire suisse», XIII^e Congrès de l'Association Internationale pour l'Étude de la Mosaïque Antique (AIEMA), Madrid (S. Bärtschi Delbarre, 14.09.2015).

15^e congrès international de numismatique (Conseil International de Numismatique), Taormina (I. Liggi Asperoni, F. Puthod, 21-25.09.2015).

«Avenches/Aventicum, eine römische Stadt in helvetischem Gebiet», en marge de l'exposition temporaire «Grenzen–Frontières» du Murtenmuseum, Morat (P. Blanc, avec la colab. de M. Krieg, 1.10.2015).

«Provinzial statt provinziell – Architekturkonzepte und Baudekor in Aventicum/Avenches (CH), der Hauptstadt der Helvetier», Kolloquium «Transferprozesse römischer Steinarchitektur zwischen Italien und den Nordwestprovinzen», Universität Tübingen (Th. Hufschmid, 6.11.2015).

Assemblée annuelle de l'Association pour l'archéologie romaine en Suisse (ARS), Studen (plusieurs collaborateurs, 6-7.11.2015).

Horizons 2015, L'archéologie en Suisse. Résultats et perspectives, colloque (final?) du forum, Zurich (P. Blanc, M.-F. Meylan Krause, 11.09.2015).

«Aventicum, capitale de la cité des Helvètes. Les artisanats urbains et leur interaction avec les productions rurales». «Le rôle de l'artisanat dans la genèse et la structuration des agglomérations», 3^e table ronde dans le cadre du projet collectif 3: Construire l'espace – Analyse chrono-spatiale des logiques territoriales (UMR 7041), Paris, Université de Nanterre (M.-F. Meylan Krause, 4.11.2015).

«Vie de luxe au palais de Derrière la Tour», conférence donnée lors de l'excursion de l'Association Suisse d'archéologie classique (ASAC) à Avenches (S. Bärtschi Delbarre, 14.11.2015).

Congrès annuel de l'Association suisse de conservation et restauration (SCR): «Kompetenzgrenzen», Morat (L. Andrey, S. Gillioz, M. Krieg, A. Weichbrodt, 16-17.11.2015).

«Migrant-conquérant», fantôme ou réalité,

participation au débat organisé par le Théâtre Populaire Romand (TPR) dans le cadre du spectacle «Une Enéide» (S. Bärtschi Delbarre, 29.11.2015).

«L'Afrique à portée de mains», conférence donnée à l'Université de Fribourg, organisée par Antike Kunst (M.-F. Meylan Krause, 5.12.2015).

Cours, activités universitaires ou en relation avec les Hautes Écoles

Sophie Bärtschi Delbarre est chargée d'enseignement à l'Université de Neuchâtel (Institut d'histoire de l'art et de muséologie): elle y a donné un cours d'introduction sur l'art antique (périodes romaine et paléochrétienne) et un cours sur l'architecture antique. Elle a en outre été chargée de cours («Le monde romain») à l'Université de Fribourg (Institut du monde antique et byzantin).

Sandrine Bosse Buchanan a donné le 18 novembre 2015 un cours d'introduction à la céramique romaine à des étudiants en archéologie de l'Université de Neuchâtel au dépôt des collections du MRA.

De février à mai 2015, Thomas Hufschmid a été chargé de cours à l'Université de Bâle sur le thème «Bauen und Bauwerke in der griechischen und römischen Antike. Technik, Ideologie, historische Überlieferung». Le 26 mars, il a été admis en tant que «Fellow of the Society of Antiquaries of London (FSA)».

Myriam Krieg a fait partie du jury d'un travail de diplôme de Bachelor au sein de la HE-Arc CR (Neuchâtel, août 2015).

Marie-France Meylan Krause a donné un cours à l'Université de Genève sur les défis et les enjeux du SMRA, dans le cadre du Master en conservation du patrimoine et muséologie (9.10.2015). Elle a été membre du jury de la thèse de doctorat de Richard Sylvestre, dédiée aux graffitis sur céramique d'Aventicum (Université de Lausanne, 22.06.2015). Avec Daniel Stevan, elle a en outre donné un cours de formation continue en épigraphie aux enseignants fribourgeois de latin (2.05.2015).

Le 16 décembre 2015, Nathalie Wolfe-Jacot a donné un cours d'introduction aux étudiants de première année en archéologie



de l'Université de Neuchâtel intitulé « *Travaux pratiques en numismatique appliquée en contexte archéologique* », en collaboration avec l'Institut de Préhistoire et des Sciences de l'Antiquité (UNINE) et le Cabinet de numismatique de Neuchâtel.

Comités et commissions scientifiques

Jusqu'en novembre 2015, Pierre Blanc a été membre du Comité et président de l'Association pour l'archéologie romaine en Suisse (ARS). À ce titre, il a participé le 25 mars 2015 à l'assemblée générale des délégués de NIKE (Centre national d'information pour la conservation des biens culturels) à Fribourg.

Sophie Bärtschi Delbarre est chercheuse associée au Centre Camille Jullian (CNRS, Aix-en-Provence), dans le cadre d'un programme de recherche sur le travail des mosaïstes. Elle est en outre membre du groupe de travail sur le Recueil général des mosaïques de la Gaule (CNRS/ENS, Paris) et membre du Conseil scientifique du Musée de Mariana (Lucciana, Haute-Corse). Elle est aussi présidente de l'Association suisse pour l'étude des revêtements antiques (ASERA) et membre du bureau de l'Association francophone pour l'étude de la mosaïque antique (AFEMA) en tant que cotrésièrè.

Thomas Hufschmid est expert pour l'Office fédéral de la culture (Patrimoine culturel

Fig. 33 – Le 15 mai 2015, Daniel Castella et Marie-France Meylan Krause ont animé avec d'autres collègues suisses la discussion finale de la journée régionale du Congrès de la SFECAG à Nyon

et monuments historiques). Il a en outre été mandaté à titre d'expert dans le cadre de la fouille et de la mise en valeur de l'amphithéâtre de Cartagena (Espagne).

Marie-France Meylan Krause est membre du Comité de l'APA. Elle est en outre membre du Conseil d'administration de la Société française pour l'étude de la céramique en Gaule (SFECAG), du Comité scientifique du Congrès de la SFECAG (Nyon, mai 2015), du Conseil scientifique du Centre archéologique européen du Mont-Beuvray, du Conseil de la Fondation Pro Vallon – Musée romain de Vallon (représentation de l'État de Vaud), du Comité de NIKE (Centre national d'information pour la conservation des biens culturels) et de la Conférence suisse des archéologues cantonaux, du groupe de travail « *Film et archéologie* » et du groupe de travail de NIKE « *Journées Européennes du Patrimoine. Quel avenir?* ». Avec Daniel Castella, elle a participé en tant que consultante au projet « *Mémoire 21. États généraux de l'archéologie valaisanne* ».

Isabella Liggi Asperoni est membre du Comité du Groupe suisse pour l'étude des trouvailles monétaires (GSETM).

Manifestations dans les monuments



Outre les festivités du bimillénaire de la ville (« *Aventicum MMXV* ») organisées du 22 au 25 mai 2015 entre le théâtre antique et le *Cigognier*, plusieurs manifestations ont eu pour cadres les monuments d'*Aventicum*. Pour chaque demande d'utilisation de ces lieux, un dossier administratif est constitué en vue de l'établissement de la convention de mise à disposition nécessaire.

Les principales manifestations organisées en 2015 dans les arènes ont été les suivantes :

Concert apéritif du Carnaval avenchois
22 mars 2015

Tournoi organisé par la Société de pétanque Domboule
2 et 3 mai 2015

21^e Festival Avenches Opéra
« *Le Barbier de Séville* » ; 4 au 17 juillet 2015

24^e Festival Rock Oz'Arènes
12 au 16 août 2015

Avenches Tattoo 2015
3 au 5 septembre 2015

Journée des Reines (fig. 34)
6 septembre 2015

D'autres manifestations plus simples, n'exigeant pas d'infrastructure particulière, ont été autorisées à l'amphithéâtre et au théâtre, principalement des cérémonies militaires.

Fig. 34 – Journée des Reines organisée dans les arènes dans le cadre d'Avenches Tattoo 2015

Photo Avenches Tattoo





Médias et communication

Médias

En 2015, le site d'*Aventicum* et le Musée romain d'Avenches ont été très présents dans la presse écrite (*24 Heures*, *La Liberté*, *Le Temps*, *L'Hebdo*, *Freiburger Nachrichten*, *Murtenbieter*, *La Broye*, *Le Lac*, *Neue Zürcher Zeitung*) et dans les médias radiodiffusés et télévisés (*RTS*, *La Télé*, *Radio Fribourg*, *RSI*, *SRF*), tout particulièrement au mois de mai à l'occasion des festivités du bimillénaire de la ville. Mentionnons aussi :

- la présentation de la nouvelle montre «*AVENTICUM*» de l'horloger Christophe Clair (01.2015);
- la conférence de presse pour la parution du nouveau guide archéologique «*Aventicum. Une capitale romaine*» (04.2015);
- la diffusion sur RTS2 du documentaire de Philippe Nicolet (NVP3D Productions) «*Aventicum D-couverte*» (05.2015);
- la présentation de l'exposition temporaire «*FRAGILE. Verre romains*» (05.2015);
- l'interview de Pierre Blanc sur les fouilles de la porte du Nord-Est dans le cadre de l'émission «*Couleurs d'été*» sur RTS1 (06.2015);
- la conférence de presse pour la parution de l'ouvrage de Philippe Bridel consacré au sanctuaire de la *Grange des Dimes* (07.2015);
- la présence du site d'Avenches dans un cahier spécial de *L'Illustré* («*Guide. Balades. Sur les traces de nos ancêtres*») (07.2015);
- les émissions «*CQFD*» et «*Tribu*» sur RTS La Première en direct des arènes d'Avenches avec Marie-France Meylan Krause et Thomas Hufschmid du SMRA ainsi que Laurent Flutsch, directeur du Musée romain de Lausanne-Vidy (08.2015);
- une démonstration de combat de reines (vaches de la race d'Hérens) dans les arènes antiques (09.2015; fig. 34);
- un reportage de l'émission «*CQFD*» (RTS La Première) consacré aux activités de fouille (*Prés de la Gare*), avec la participation de Pierre Blanc, Laurent Francey et Aurélie Schenk (10.2015);
- la présentation de l'exposition temporaire «*Aventicum. Un autre regard*». Photographies de Philippe Mouglin (11.2015).

Site internet, application pour mobiles et page Facebook

Le site internet n'a pas connu de modifications majeures en 2015. Si sa consultation est en légère mais constante augmentation, on a pu relever un pic de fréquentation significatif dans la période des festivités du bimillénaire d'Avenches, avec une moyenne de près de 150 visiteurs journaliers au mois de mai.

Une application pour téléphone portable a en outre été développée par la société Apiness (Belmont-sur-Lausanne). Elle offre une aide à la visite des monuments et des expositions permanentes et temporaires du Musée :

<appmuseums.ch/mra>

Enfin, le SMRA possède sa page Facebook :

<<https://www.facebook.com/SMRA.Aventicum>>

